



Utvalgte kulturlandskap i jordbruket

Forvaltningsplan for Sørkedalen



Oslo



Fylkesmannen i Oslo og Viken

Godkjent av styringsgruppe 24.10.2019

Forord

Oslo kommune legger med dette frem forvaltningsplan for Sørkedalen med Bogstad gård som utvalgt kulturlandskap i jordbruket. Planen beskriver status, mål og aktuelle tiltak for å ta vare på og utvikle kulturlandskapet i samsvar med formålet for ordningen. Arbeidet har blitt koordinert av Fylkesmannens landbruksavdeling og klima- og miljøvern avdeling i samarbeid med kulturvern- og landbruksmyndigheter i Oslo kommune. I tillegg har grunneierrepresentanter gitt innspill til arbeidet.

Planen skal være et dynamisk dokument under kontinuerlig utvikling. Virkemidler for gjennomføring, tilstandsendringer og ny kunnskap vil danne utgangspunkt for en videre utvikling av planen.

Følgende personer har vært med i utarbeidinga av forvaltningsplanen:

Fylkesmannen i Oslo og Viken:

- Kari Engmark, Landbruksavdelingen
- Tone Mejlgaard, Klima- og miljøvern avdelingen

Oslo kommune:

- Ragnhild Tokvam, Regionkontor landbruk
- Ana Nilsen, Regionkontor landbruk
- Knut Samseth, Regionkontor landbruk
- Thomas O. Lie, Byantikvaren

Grunneierrepresentanter:

- Sigmund Kjelsaas, gårdbruker
- Marit Bjørnholt Skogstad, gårdbruker
- Lars Kausrud, gårdbruker
- Trond Pinsli, gårdbruker
- Tore Berger, gårdbruker
- Inge G. Kristoffersen, Bogstad gård og Bymiljøetaten



Fylkesmannen i Oslo og Viken

Besøksadresse:

Tordenskiolds gate 12, Oslo

Postadresse:

Postboks 325, 1502 Moss

Telefon: 69 24 70 00

fmovpost@fylkesmannen.no

<http://www.fylkesmannen.no/ov>

1. INNLEDNING	3
1.1. Utvalgte kulturlandskap	3
1.1. Målgruppe for forvaltningsplanen	4
1.2. Organiseringen av arbeidet	4
2. VISJON, MÅL OG STRATEGIER	5
2.1. Visjon	5
2.2. Hovedmål	5
2.3. Strategier	6
3. FAKTA OG STATUS FOR SØRKEDALEN	8
3.1. Avgrensning av det utvalgte kulturlandskapet	8
3.2. Sørkedalens kulturhistorie	9
3.3. Landbruk og næringsliv	10
3.4. Kulturminner og kulturmiljø	12
3.5. Naturverdier i kulturlandskapet	14
3.6. Fremmede arter	17
3.7. Fotodokumentasjon	17
3.8. Utfordringer og muligheter i Sørkedalen UKL	18
4. TILTAK FOR LANDBRUKS- OG NÆRINGSUTVIKLING	19
5. TILTAK FOR KULTURMINNER OG KULTURMILJØER	20
5.1. Kulturminner og kulturmiljøer i landskapet	20
5.2. Fredede og verneverdige bygg	20
5.3. Automatisk fredete kulturminner	21
6. TILTAK FOR SKJØTSEL AV KULTURLANDSKAPETS NATURVERDIER	22
6.1. Restaurering av gammel slåtte- og naturbeitemark	22
6.2. Skjøtsel av slåttemark	23
6.3. Skjøtsel av naturbeitemark og hagemark	24
6.4. Skjøtsel av veikanter, kantsoner og småbiotoper	24
6.5. Skjøtsel av Sørkedalsvassdraget med kantsoner	25
6.6. Tilrettelegging for pollinerende insekter	26
6.7. Bekjempelse av fremmede arter	27
7. KOMMUNIKASJON OG INFORMASJON	29
8. TILSKUDDSORDNINGER	31
9. LOVVERK OG PLANER	33

9.1.	Nasjonale føringer	33
9.2.	Lokale føringer og rapporter	36
9.3.	Tidligere kartlegginger og planer for Sørkedalen	37
10.	Vedlegg	38
	Vedlegg 1: Kart over fredningssone rundt Bogstad gård	38
	Vedlegg 2: Tabell med viktige naturtyper i Sørkedalen	39
	Vedlegg 3: Kart over viktige naturtyper i Sørkedalen, med verdivurdering	39
	Vedlegg 4: Kart over elver, innsjøer og skog i Sørkedalen	41
	Vedlegg 5: Kart over kulturbetinga naturtyper i Sørkedalen	42
	Vedlegg 6: Kart over foreslåtte restaureringssområder 6 fokusområder i Sørkedalen	43
	Vedlegg 7: Tiltaksplan for bekjempelse av prioriterte fremmede arter	46
	Vedlegg 8: Sørkedalen på plankart fra kommuneplanens arealdel	48

1. INNLEDNING

1.1. Utvalgte kulturlandskap

Kulturlandskap er landskap som helt eller delvis har blitt omformet og endret fra opprinnelige naturtilstand gjennom menneskers virksomhet.

Utvalgte kulturlandskap i jordbruket (UKL) er en oppfølging av nasjonale mål om å ivareta kulturlandskap tilknyttet jordbruket. Målsetningen er forankret i St.prp.nr 1 (2004-2005 - Landbruks- og Matdepartementet) og Stortingsmelding 21 (2004-2005) – Regjeringens miljøvernpolitikk og rikets miljøtilstand.

UKL er både en tilskuddsordning og en arbeidsmetode i et samarbeid og spleiselag mellom landbruksmyndigheter og miljømyndigheter, og mellom brukere og forvaltning. Ordningen er basert på frivillighet.

Sørkedalen fikk status som utvalgt kulturlandskap i 2018. Målet er å sikre en langsiktig forvaltning av kulturlandskapet og verdier knyttet til biologisk mangfold, landskap og kulturmiljøer som er formet gjennom lang tids landbruksdrift. Prosjektet skal legge til rette for at videre skjøtsel og drift tar vare på disse verdiene. Sørkedalens særpreg og områdets landbrukshistorie skal synliggjøres for vår og kommende generasjoner.

Hvordan oppfyller Sørkedalen de grunnleggende kriteriene for *Utvalgte kulturlandskap*?

Helhetlig landskap: Landskapet omfatter en hel jordbruksdelt i et dalføre omgitt av skogkledde åser som både utgjør en romlig og visuell helhet med biologiske og kulturhistoriske verdier. Moderne tekniske inngrep kan ikke sies å dominere landskapet.

Tidsdybde og kontinuitet: Jordbruksdriften går tilbake til yngre steinalder. Gårdshistorien er kjent fra vikingtid, og bevarte kulturminner og jordbruksdrift i Sørkedalen gjennom mange hundre år gir lang kontinuitet og tidsdybde til området som helhet. Parken ved Bogstad er holdt godt i hevd, og i dalen for øvrig finnes gamle kulturmarker som slåttemark og naturbeitemark som også skjøttes tradisjonelt.

Representativitet og særpreg: Bogstad gård er et særpreget kulturmiljø som representerer viktig norgeshistorie gjennom flere hundre år. Gården er et uvanlig godt bevart herskabelig godsanlegg. Tilliggende jordbruksområder i Sørkedalen utfyller gårdens historie og bakgrunnen for framveksten av godset.

Formidling: Området har store muligheter for formidling gjennom Bogstad gård ved Oslo kommune, som fungerer som besøksgård. Museet på Bogstad gård eies av en stiftelse og forvaltes av Norsk Folkemuseum. Området kan brukes som referanseområde for kunnskapsrelatert formidling om en viktig epoke i norgeshistorien. Parkanlegget har stor estetisk verdi.

1.1. Målgruppe for forvaltningsplanen

Forvaltningsplanen skal være en rettleider for grunneiere/brukere knyttet til landbruket i Sørkedalen og for forvaltninga for å ta vare på de kvalitetene Sørkedalen har som utvalgt kulturlandskap.

Følgende blir den primære målgruppa for forvaltningsplanen:

- Grunneiere og brukere knyttet til landbruket i Sørkedalen
- Oslo kommune
- Fylkeskommunen
- Fylkesmannen i Oslo og Viken, landbruksavdelingen og klima- og miljøvernavdelingen

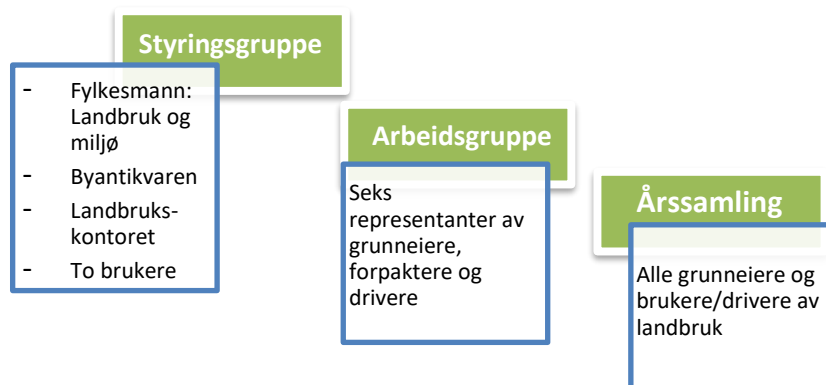
I tillegg til disse skal næringsorganisasjoner, frivillige organisasjoner, Norsk Landbruksrådgivning og andre som har interesse for og arbeid knyttet til utvalgte kulturlandskap i jordbruket kunne ha nytte av forvaltningsplanen.

1.2. Organiseringen av arbeidet

Landbruksdirektoratet koordinerer arbeidet med UKL i nært samarbeid med Miljødirektoratet og Riksantikvaren og med regionalt landbruks, -natur- og kulturminneforvaltning, kommunen, grunneiere og landbruksforetak. På regionalt nivå er Fylkesmannens landbruksavdeling koordinator for arbeidet. Fra og med 2020 er det foreslått at kommunene overtar oppgaven fra Fylkesmannen.

Arbeidsgruppa og styringsgruppa fra Sørkedalen UKL har utformet forslag til forvaltningsplanen. Planen er skrevet og ferdigstilt av Regionkontor Landbruk.

Forvaltningsplanen skal oppdateres ved behov og revideres hvert 10 år.



2. VISJON, MÅL OG STRATEGIER

2.1. Visjon

«Sørkedalen skal opprettholdes som en aktiv jord- og skogbruksbygd med et levende lokalsamfunn som bevarer det kulturlandskapet som særpreger dalen».

2.2. Hovedmål

- ❖ Det skal være attraktivt og lønnsomt å drive gård i Sørkedalen.
- ❖ De kulturhistoriske verdiene skal vedlikeholdes og synliggjøres.
- ❖ Det åpne kulturlandskapet i Sørkedalen skal gjenopprettes og opprettholdes.
- ❖ Kulturlandskapets store naturverdier skal ivaretas.
- ❖ Landbruket og kulturverdiene i området skal synliggjøres.

2.3. Strategier

Landbruk og næringsutvikling

Hovedmål: Det skal være attraktivt og lønnsomt å drive gård i Sørkedalen

Mål	Strategi
Øke og styrke lønnsomhet i det tradisjonelle jordbruket, uten at det går på bekostning av kulturlandskapsverdiene	<ul style="list-style-type: none">- Ta vare på eksisterende verdier ved modernisering og nyetableringer på gården.- Videreføre godt samarbeid og lage møtepunkter for læring og inspirasjon- Gjenåpne/ restaurere gammel beitemark og annet jordbruksareal.
Videreutvikle produksjoner og tjenester basert på kulturlandskapverdiene og landbrukets ressursgrunnlag	<ul style="list-style-type: none">- Satse på flere næringer basert på gårdens ressurser (grønt reiseliv, lokalmat, inn på tunet, småskala matproduksjon)- Tilrettelegge for videreføring av eksisterende drift og næring i tråd med mål for landskapshensyn- Satse på flere næringer basert på gårdens ressurser (grønt reiseliv, lokalmat, inn på tunet, småskala matproduksjon)
Styrke eksisterende produsenter av og utsalgssteder for lokale produkter	<ul style="list-style-type: none">- Markedsføring som utnytter områdets status og den markedsnære beliggenheten

Bevaring av kulturhistoriske verdier

Hovedmål: De kulturhistoriske verdiene skal vedlikeholdes og synliggjøres.

Mål	Strategi
Ivareta bevaringsverdige bygninger og andre kulturminner tilknyttet jordbruk og skogbruk	<ul style="list-style-type: none">- Tilgang til faglig råd og veiledning om bevaring av kulturminner- Tilbud om egen bygningsvernplan for grunneiere som ønsker dette
Sikre bevaring av automatisk freda kulturminner	<ul style="list-style-type: none">- Synliggjøring av kulturminner- Supplerende kartlegging av kulturminner
Ivareta og utvikle Sørkedalens helhetlige særpreget	<ul style="list-style-type: none">- Nye tiltak skal tilpasses landskapet og de estetiske innvirkningene på området- Tilgang til fagligkompetanse i planlegging av nye tiltak

Skjøtsel av kulturlandskapet

Hovedmål: Det åpne kulturlandskapet i Sørkedalen skal gjenopprettes og opprettholdes.

Mål	Strategi
Helhetlig skjøtsel og tilrettelegging i kulturlandskapet	<ul style="list-style-type: none">- Opprettholde eksisterende beitemark og gjenåpne gamle beitearealer- Rydde og gjerde inn beiteområder- Øke antall dyr på beite
Opprettholde og gjenopprette siktlinjer i landskapet	<ul style="list-style-type: none">- Rydde siktlinjer med utgangspunkt i tidligere utsiktspunkter i dalen
Opprettholde og etablere kantsoner langs jorder, elv og veikanter	<ul style="list-style-type: none">- Skjøtte elva basert på retningslinjer gitt i egen skjøtelsesplan- Skjøtsel av veikanter

Opprettholde naturverdier

Hovedmål: Kulturlandskapets omfattende naturverdier skal ivaretas.

Mål	Strategi
Opprettholde og gjenopprette viktige kulturbetingede naturtyper	<ul style="list-style-type: none">- Utarbeide skjøtelsesplaner for eksisterende lokaliteter. Alle arealer med artsrik slåttemark/blomstereng skal få tilbud om skjøtelsesplan innen fem år.
Forbedre tilstanden til eksisterende viktige naturtyper	<ul style="list-style-type: none">- Stimulere til tiltak
Legge til rette for pollinerende insekter	<ul style="list-style-type: none">- Ivareta den stedege floraen- Skape nye blomsterenger og reirbiotoper
Bekjempe og hindre spredning av fremmede arter i kulturlandskapet	<ul style="list-style-type: none">- Følge plan for bekjempelse av fremmede arter i spesielt utsatte områder

Informasjon og synliggjøring

Hovedmål: Landbruket og kulturverdiene i området skal synliggjøres.

Mål	Strategi
Synliggjøre og formidle Sørkedalens kulturlandskaps egenart for besøkende	<ul style="list-style-type: none">- Produsere og plassere UKL-informasjonsskilt- Samarbeid med lokale foreninger og institusjoner om felles arrangementer- Samarbeid med Nordmarksplassene UKL
Legge til rette for opplevelser for allmennheten som tar hensyn til jordbruksdrift og beitebruk.	<ul style="list-style-type: none">- Rydding og merking av turstier- Kanalisering av ferdsel utenom tun og jorder
Dokumentere og synliggjøre effekten av skjøtselstiltak i kulturlandskapet	<ul style="list-style-type: none">- Fotodokumentasjon- Forskningsprosjekter

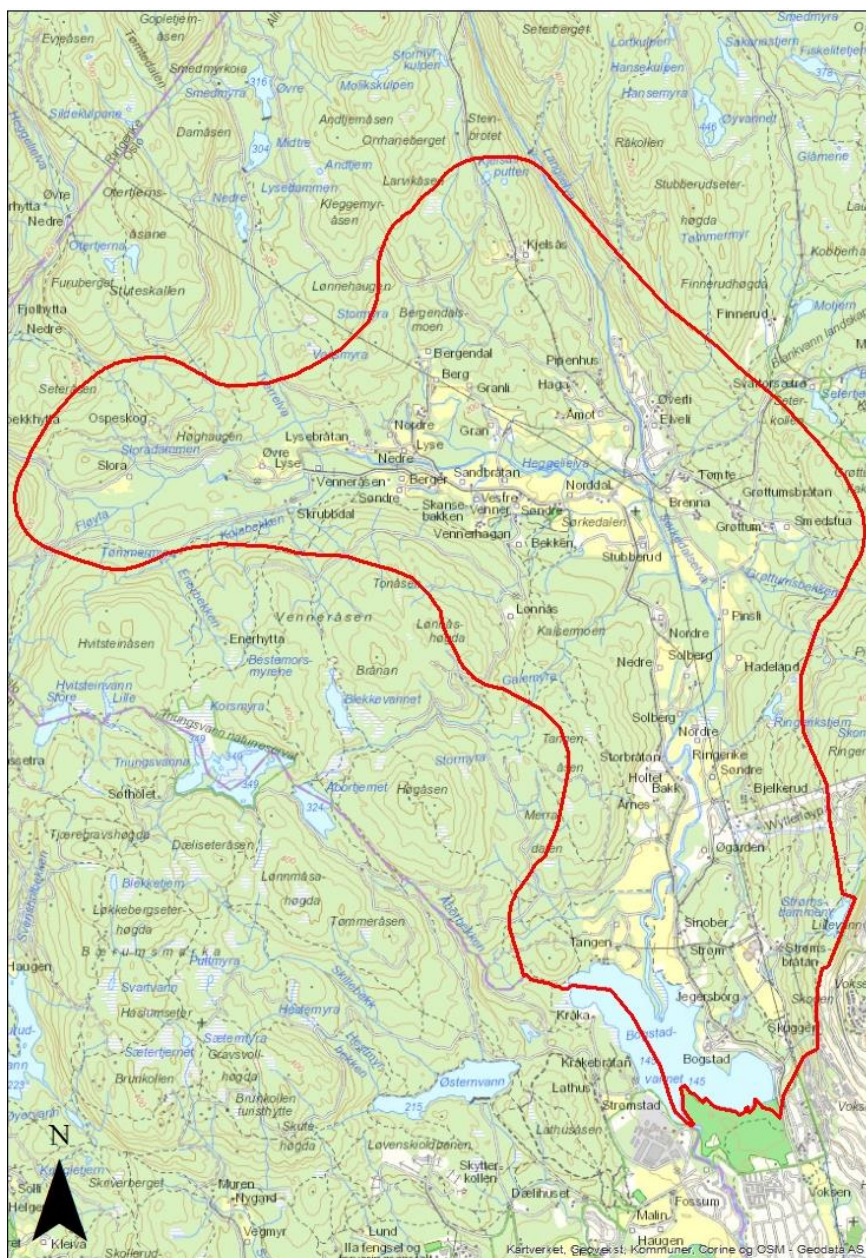
3. FAKTA OG STATUS FOR SØRKEDALEN

3.1. Avgrensning av det utvalgte kulturlandskapet

Området omfatter hele Sørkedalen med naturlig tilgrensende skogareal. Skogsdrift har preget kulturlandskapet, struktur og driftsformer, og området innbefatter dermed også plasser i marka og skogen rundt. Avgrensningen går frem av kartet under, og utgjør et totalareal på ca. 31 km². Det er imidlertid ikke alle arealene innenfor denne avgrensningen som omfattes av UKL-ordningen og forvaltningsplanen som er begrenset til;

- 1) Områder som er eller som har vært landbrukseiendommer
- 2) Bebyggelse som er eller som har vært relatert til landbruk

Villabebyggelse inngår derfor ikke i UKL-ordningen og heller ikke i skjøtelsplanen.



Figur 1: Kart som viser avgrensning av det utvalgte kulturlandskapet i Sørkedalen

3.2. Sørkedalens kulturhistorie

Sørkedalen har en svært lang bosettingshistorie. Arkeologiske funn vitner om at mennesker holdt til i dalen allerede i steinalderen da store deler av dalen lå under havnivå. De første gårdene ble trolig etablert på 800-tallet. På midten av 1300-tallet var det rundt 20 gårder som alle ble lagt øde av Svartedauden. Etter dette ble gårdene først kirkens og senere kronens eiendom. Først da de store jordeiendommene ble overgitt til privat eierskap på 1600-tallet var det like mange gårder i dalen som tre hundre år tidligere.

Gårdene ble i lang tid drevet av leilendinger og husmenn som betalte jordeieren leie i form av jordbruksvarer, avgifter, utstyr og arbeidskraft. Alle ble på midten av 1600-tallet samlet under Sørkedalsgodset av Morten Lauritzen. Mot slutten av sitt liv var Lauritzen kommet i besittelse av nesten hele Sørkedalen med tilhørende skoger og vassdrag, med Bogstad gård som hovedsete. Omkring 1800 ble Sørkedalsgodset slått sammen med Nordmarksgodset, samt Bærums og Hadelands verk. Da godset ble delt i 1850-årene, fulgte det meste av Sørkedalen med Nordmarksgodset. Fra 1930-årene kjøpte flere av dalens leilendinger ut gårdene, men fortsatt er det flere gårder og plasser i Sørkedalen som hører inn under Nordmarksgodset.

Bogstad gård spiller en sentral rolle i Sørkedalens historie. Gården tilhørte Cistercienserklosteret i middelalderen før den gikk over til kronen etter reformasjonen. Den ble privatisert i 1649 som en del av Sørkedalsgodset. Peder Anker, som kjøpte Bogstad i 1772, fikk særlig stor betydning for utviklingen av gårdens bygninger og omliggende landskap. Det var under hans tid gården fikk sitt nåværende slottspreg. Bogstad var et politisk samlingspunkt omkring 1814. Etter at unionen med Sverige var et faktum ble Peder Anker utnevnt til statsminister i Norge. Siden har godset gått i arv frem til 1955 da daværende arvinger solgte størsteparten av jorda og skogen under Bogstad til Oslo kommune.

Sørkedalens store verdier har alltid ligget i skogene, og Sørkedalssvassdraget har en lang fløtningshistorie. Man antar at fløtingen fikk et betydelig omfang allerede da dalens gårder og skoger ble samlet omkring 1650. Vassdraget var etter dette et typisk fløtningsvassdrag med sagene ved Lysakerelva som mål. Tømmerfløtningen holdt på fram til 1960-tallet da lastebiler tok over all tømmertransport.

Sørkedalen har i flere årtier blitt brukt til rekreasjon og friluftaktiviteter. Medaljer fra 1870-tallet viser at området tidlig var et viktig utgangspunkt for skiløping med prestasjoner som ble kjent både nasjonalt og internasjonalt. Et skikart fra 1890 viser hoppbakker ved de fleste Sørkedalsgårdene. I dag er hoppbakkene borte og erstattet med større anlegg som Wyllerløypa alpinanlegg og Sørkedalens idrettsforenings langrennsanlegg. Ikke minst har Sørkedalen vært en viktig inngangsport til friluftaktiviteter i Oslomarka.

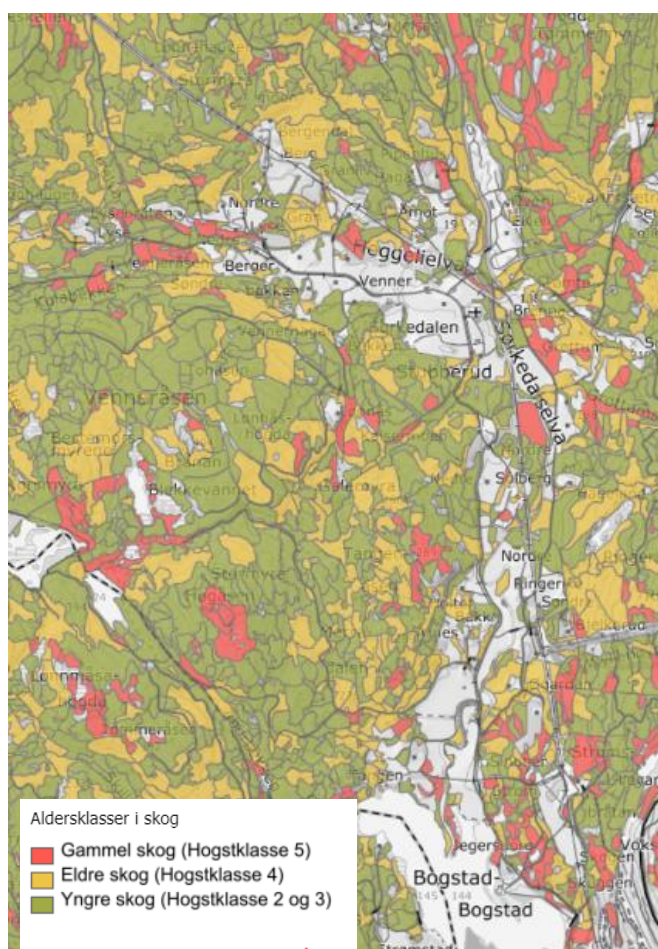
3.3. Landbruk og næringsliv

Naturgeografiske faktorer legger grunnlaget for landbruksressursene. Hele området ligger i naturgeografisk region 20, Østlandets sentrale barskog og jordbruksområde (BN/N) (Nordiska Ministerrådet 1977). Berggrunns- og løsmassegeologien gjør at det i store deler av dalen er svært god jordkvalitet. Årsnedbøren er relativt høy i forhold til høyden over havet og andre steder i Oslo kommune, og den frostfrie perioden er kortere enn andre steder i Oslo.

Av det utvalgte kulturlandskapets totale areal på 31 km² er 11,3% jordbruksareal fordelt på fulldyrka jord, overflatedyrka jord og innmarksbeite. Produksjonen er basert på korn, gras, og husdyrhold og det er 23 gårdsbruk i aktiv drift i 2018. I dag er det hest som dominerer blant husdyrene.

Skog utgjør hele 80% av arealet. Foruten de store skogsområdene langs yttergrensene har det i nyere tid blitt plantet skog også i dalbunnen på arealer som tidligere var dyrka mark og beiteområder. Denne utviklingen er godt synlig på figur 3 som sammenlikner et bilde av dalen fra 1945 med et bilde fra den senere tid. Den nyere produksjonsskogen er for en stor del i eller nærmer seg hogstmoden alder, noe som åpner for spørsmål om hva som skal skje med disse arealene videre. I henhold til *Skjøtselsplan for kulturlandskapet i Sørkedalen* (Asplan Viak, 2014) er det ønskelig å tilbakeføre disse til åpent kulturlandskap.

Landbruket i Sørkedalen har i nyere tid gjennomgått store endringer. Mellom 1940 og 1975 gikk dalen fra å huse 50 aktive gårdsbruk og totalt 400 melkekyr til å ha fire gårder i aktiv drift med totalt 30 melkekyr. Bygda var truet av fraflytning, og de fleste innbyggerne arbeidet i byen. Sørkedalsplanen fra 1975 satte som mål at Sørkedalen skulle opprettholdes som en jord- og skogbruksbygd med et levende lokalsamfunn. I 1986 fulgte disposisjonsplanen, som la opp til en arealbruk som støttet opp under dette målet. Denne planen har siden blitt lagt til grunn for forvaltningstiltak og er fortsatt aktuell i kommuneplansammenheng.



Figur 2: Skjermutklipp fra www.kilden.nibio.no (kartlag skog - skogbruksplan - aldersklasser i skog) (2019).

Som ellers i landet er gårdbrukere i Sørkedalen i stor grad avhengig av inntekter fra annet arbeid i tillegg til inntekter fra gårdsdriften. Noen er deltidsbønder med jobber i byen, mens andre driver tilleggsnæringer fra gården.

Hest er sentralt for næringsvirksomheten. I 2018 fantes det stall på 10 av gårdene. Utleie av stallplasser og tilbud om opplevelser med hest utgjør hovedinntekten på mange av gårdene. Hestene fôres i stor grad med lokalt grasfôr, og noen går også på sommerbeite. Hestene er dermed nyttige redskaper for å opprettholde det åpne kulturlandskapet.

Sentralt i dalen ligger Sørkedalen Landhandel & Kafé som blant annet selger lokalproduserte varer. Stedet er et yndet besøksmål for folk på vei til og fra turer i Nordmarka.

Den markedsnære beliggenheten og et stort antall besøkende gjør at Sørkedalen har gode muligheter for videreutvikling av næringslivet. I henhold til UKL-målene er det ønskelig at gårdens ressurser og kulturlandskapsverdier brukes som utgangspunkt for salg av varer og tjenester på en slik måte at aktivitetene ikke kommer i konflikt med landskapsverdiene.

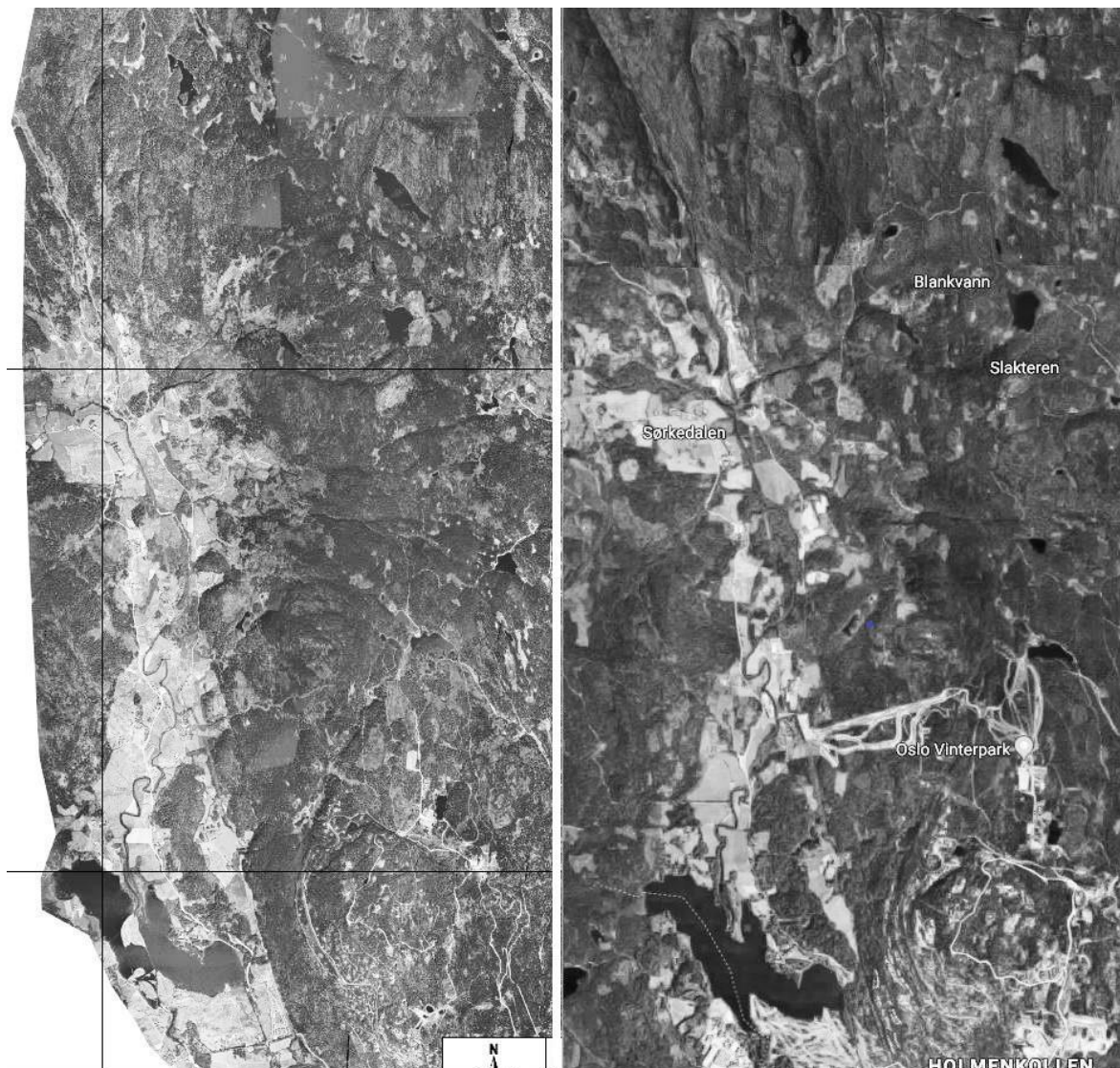


Figure 3 Sørkedalen da og nå. Til venstre: flyfoto fra 1947. Til høyre: Skjerm bilde fra Google maps, hentet 28.05.2019.

3.4. Kulturminner og kulturmiljø

Den viktigste kulturverdien i området er den romlige og visuelle helheten som utgjøres av en hel jordbrukslend i et dalføre omgitt av skogkledde åser. Moderne tekniske inngrep kan ikke sies å dominere landskapet. Jordbruksdriften har pågått gjennom mange hundre år og har etterlatt seg mange kulturminner fra forskjellige tidsperioder. Dette gir kontinuitet og tidsdybde til området som helhet.

Sørkedalselva er et viktig kulturlandskapselement i dalen. Dette vassdraget har gjennom alle tider blitt benyttet til næringsvirksomhet som har satt sitt preg på Sørkedalens kulturhistorie. Demningsanlegget på Slora og forming av elveløpet for tømmerfløting og andre formål er eksempler på dette. Elvenes kantsoner har flere steder vært benyttet til beiting, og det har tidligere vært mye aktivitet knyttet til fiske og annen ferdsel langs vannet. I dag er kantsonen preget av gjengroing som har ført til at tidligere stier og badeplasser flere steder står ubrukt.

Registrerte kulturminner

Den gule liste er en oversikt over registrerte verneverdige kulturminner og kulturmiljøer i Oslo. Listen omfatter tre vernekategorier: *Fredet etter kulturminneloven, vernet etter plan- og bygningsloven og bevaringsverdig (kommunalt listeført)*. Se kartutsnitt nedenfor, fra Askeladden, Riksantikvarens oversikt over kulturminner.

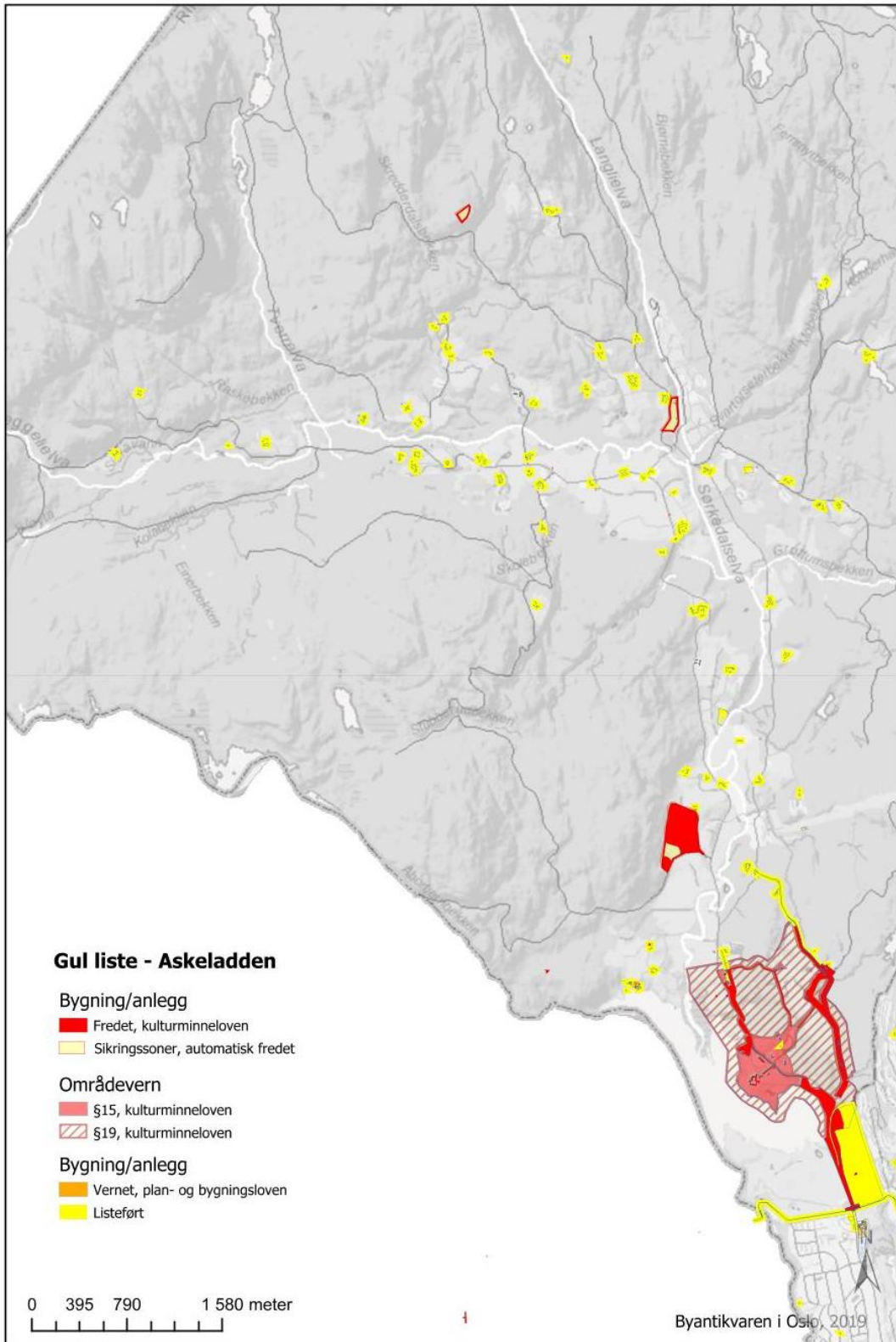
Dette gir en oversikt og status for registrerte kulturminner i området som helhet. Oppdatert kart og informasjon om enkeltforekomster finnes på kulturminnesøk.no.

Nesten alle gårdene i Sørkedalen har bygninger og/eller tun registrert som bevaringsverdige (kommunalt listeført). Også andre typer bygninger er kommunalt listeført, slik som skolebyggene, landhandleriet og Sørkedalen kirke.

Enkelte bygninger og bygningsmiljøer i Sørkedalen er vernet etter plan- og bygningsloven som Solberg nedre, Holen husmannsplass og bygninger på Gran øvre.

Alle faste kulturminner fra før år 1537 er automatisk fredet etter kulturminneloven. I Sørkedalen er det funnet automatisk fredete kulturminner som dekker alle forhistoriske perioder fra eldre steinalder til middelalder. Det dreier seg både om løsfunn av enkeltgjenstander og boplasser fra eldre steinalder, fangstgroper, dyrkingsspor, rydningsrøyer, tufter og gravhauger. Funnene representerer et stort område. Byantikvarens registreringer de senere årene har vist at potensialet for å finne uregistrerte automatisk fredete kulturminner er svært stort. Det kan for eksempel være gravhauger, helleristninger eller rester av forhistorisk jordbruk som er skjult av vegetasjon eller under jordsmonnet.

I tillegg kan spesielt verdifulle kulturminner og kulturmiljøer fredes gjennom vedtak. Dette er tilfelle med Bogstad gård og omliggende plasser og kulturlandskap, samt en samling laftehus på Bjørnsgård nord for Bogstadvannet.



Figur 4: Oversikt over registrerte kulturminner og kulturmiljøer innenfor det utvalgte kulturlandskapet

Bogstad gård

Det herskabelige gårdsanlegget på Bogstad er uvanlig godt bevart med hovedbygning, sidefløyer, driftsbygning og uthus omkring et lukket gårdsrom. Bogstad gård er dermed et enestående kulturmiljø som representerer viktig norgeshistorie gjennom flere hundre år. Hovedbygningen på Bogstad gård ble vedtatt fredet allerede i 1924. I 2014 ble et større område tilknyttet det tidligere Bogstadgodset fredet, inkludert parken, driftsbygninger, gamle ferdselsveier, husmannsplasser og landskapet rundt. Se kart over fredningsområdet i vedlegg [1](#).

Kommunen har siden 1955 drevet gårdsbruket basert på Bogstads driftsbygninger. Bogstad gård med 130 daa park og annet terreng rundt gården ble gitt i gave til Bogstad Stiftelse som ble opprettet i 1955. Bogstad Stiftelse eier området som forvaltes av Norsk Folkemuseum og driftes av museet Bogstad gård.

3.5. Naturverdier i kulturlandskapet

Naturtypekartlegginger i området er gjort av Biofokus i 2006, 2012, 2013 og 2014 etter metodikken beskrevet i DN-håndbok 13. Totalt 111 viktige naturtyper på til sammen ca. 3131 daa er registrert innenfor det utvalgte kulturlandskapet. Disse fordeler seg på tre hovednaturtyper: *Skog, Elv og innsjø* og *Kulturlandskap*. Lokalitetene varierer fra større avgrensa arealer som for eksempel Bogstadvannet (rik kulturlandskapssjø) til store gamle enkeltrær. Den arealmessig dominerende viktige hovednaturtypen er elver og innsjøer (45 % av naturtypeforekomstene). Dernest skog (42 % av naturtypeforekomstene) og kulturbetinga naturtyper (13 % av naturtypeforekomstene). Se tabell og kart med oversikt over de viktige naturtypene i Sørkedalen i vedlegg [2](#) og [3](#).

Elver og innsjøer

Sørkedalselvene og Bogstadvannet med kantsoner er klassifisert som naturområder av svært viktig verdi (A-verdi) med store biologiske verdier. Hele elvestrekningen, med unntak av øverste del ovenfor Lyse, ligger under marin grense. Hegglielva og Sørkedalselva utgjør et svært viktig bekkedrag med rike skogtyper, som flommarksskog, sumpskog og gråor-heggeskog i kantsonen. Spesielt syd for Stubberud, men også til en viss grad noe lenger opp i vassdraget, finnes meandrerende partier med rester av kroksjøer, bekkekløft, stryk, elvesletter og rike kantsoner. Elva har viktig funksjon både for arter knytta til ferskvannsmiljøer og arter knyttet til terrestre naturtyper som gråor-heggeskog og fuktenger langs sidene. I store deler av elva er det relativt høy tetthet av ørret, og vassdraget utgjør et viktig gyte- og oppvekstområde. Ørret er vertsfisk for elvemusling ved at larvene til muslingen parasitterer på og sprer seg ved hjelp av ørreten. Spesielt i nedre del av Sørkedalselva er det kartlagt store forekomster av elvemusling. Dette er en ansvarsart for

Norge, og Sørkedalsvassdraget er av stor betydning for hele den norske bestanden. Vassdraget har også nasjonal verdi for blærestarr, som har et svært lite utbredelsesområde i Norge og tilnærmet isolerte forekomster i Oslo-området. Hovedforekomsten av arten ligger i tilknytning til Sørkedalselva med tilgrensende våtmarker og sideelver. Elva med kantsonen av busker og trær har også en viktig landskapsøkologisk funksjon som en viktig korridor for spredning og regelmessig forflytning av insekter, fugler og flaggermus. Ved innløpet i Bogstadvannet er det et deltaområde som utgjør et variert system med våtmarker, sumper og gruntvannsområder. Her er det et stort arts mangfold og trolig et potensial for flere sjeldne og rødlistede arter. Bogstadvannet er dessuten et viktig jaktområde for flaggermus. Noe av kantsonen er tidligere beitepåvirket. Utfordringer langs vassdraget er i hovedsak knyttet til fremmede arter i kantsoner, erosjon og avrenning av plantenæringsstoffer fra jordbruksarealer.

Skog

Viktige naturtyper knyttet til skog finnes spredt i hele dalen. Arealmessig dominerer flommarksskog, gråor-heggeskog og gammel barskog. De to førstnevnte finnes i hovedsak i tilknytning til Sørkedalsvassdraget, mens gammel barskog finnes spredt. Fem skogområder er vurdert til å være av svært viktig verdi for biologisk mangfold (A-verdi). Dette er rik edelløvsskog og rik blandingsskog ved Langlielva nord for Øverli, flommarksskog ved Pinsli og en rik sump- og kildeskog ved Mælum. Se for øvrig vedlagt kart [4](#).

Kulturbetinga naturtyper

Som Østlandet for øvrig har Sørkedalen hatt en betraktelig reduksjon i beite- og slåttearealer de siste 50-60 årene. Det er derfor en stor utfordring å ta vare på naturverdier knyttet til kulturmark. Store deler av kulturlandskapet er tilplantet eller i en gjengroingsfase som innebærer en stor trussel mot de biologiske verdiene. Kulturmarksengene er i dag blant våre mest truede naturtyper. Når kulturmarksengene forsvinner blir også arter knyttet til disse mer sjeldne. Mange av artene finnes kun i kulturmarksenger og er avhengig av lang kontinuitet i skjøtselen. Videre er mange insekter knyttet til helt spesielle plantearter. Om det blir få av denne plantearten, blir livsgrunnlaget til insektet kritisk redusert. Dette gir ringvirkninger i næringskjeden og går dermed ut over flere arter. I de åpne, ugjødslete og kortvokste engene finner vi også gjerne et stort mangfold av beitemarksopp, der de fleste artene er sjeldne. Alle disse arealene, slåttemarkene, naturbeitemarkene og de små biotopene innimellom gjør at kulturlandskapet fungerer som et system av sammenhengende korridorer som gir et helhetlig og velfungerende landskap.

Slåttemark: Ni slåttemarker er registrert innenfor det utvalgte kulturlandskapet i Sørkedalen som i hovedsak er lokalisert til tre steder: Lønnås i vest, Kjelsaas i nordøst og Smedstua i øst. Slåttemarkene på Lønnås har A-verdi, men mye av denne lokaliteten har i dag restaureringsbehov. Både Lønnås og Kjelsaas har fått utarbeidet egne skjøtselsplaner for sine slåttemarker med utdypende informasjon.

Slåttemarker er åpne eller svært spredt tresatte urte- og grasdominerte enger som er betinget av tradisjonell slått, og som fortsatt bærer preg av slått. Tradisjonelt sett ble disse slått regelmessig og som oftest sent på sommeren. Mange slåttemarker har også blitt beitet

av husdyr om høsten og kanskje også på våren. Bortsett fra gjødsel fra husdyr på beite ble slåttemarkene ikke gjødslet. De ble heller ikke pløyd. Slåttemarken finnes i ulike utforminger avhengig av berggrunn, fuktighetsforhold, klima og brukshistorie.

Slåttemark er urtedominert mens beitemarka er mer grasrik. Slåttemark har dessuten en jevnere fordeling av arter, vanligvis mindre stein og som oftest færre ettårige arter og arter som beitedyr unngår. Verdier knyttet til tidligere slåttemark vil derfor ikke kunne opprettholdes kun gjennom beiting.

Naturbeitemark: Naturbeitemarkene finnes spredt i dalen med 14 forekomster. De største forekomstene er rundt Storbråtan-Årnes. Lokalitetene er hovedsakelig av C-verdi (lokalt viktig) eller B-verdi (viktig) som i stor grad henger sammen med opphør av tradisjonell beitedrift med gjengroing som resultat.

Naturbeitemark er typisk grasmark som er påvirket av lang tids beite dominert av urter og gras. Trær og busker mangler eller forekommer bare spredt. De er ugjødslet eller lite gjødslet, lite eller ikke jordbearbeidet og ikke tilsådd. Slått påvirker alle vekster likt. Beiting virker selektivt i tråd med beitedyras preferanser.

Parklandskap, hagemark og store, gamle trær: Innenfor det utvalgte kulturlandskapet finnes flere lokaliteter med biologisk viktige parklandskap og hagemarkskoger. Hagemarkene og parklandskapet ligger i all hovedsak i tilknytning til Bogstad gård og utgjør mer eller mindre åpne arealer med store gamle trær av varmekjære treslag som eik og lind. Hagemarkskogene og deler av parklandskapet bærer preg av tidligere tiders beite.

Enkelte av lokalitetene er i ferd med å vokse igjen i så sterk grad at de nærmer seg skog. Treslagssammensetningen varierer mye fra lokalitet til lokalitet. Flere steder finnes grove og verdifulle enkeltelementer av ask og alm. Noen trær har vært styva i tidligere tider. Hagemark er ugjødslet eller lite gjødslet beitemark med spredt tre- og/eller busksjikt som ofte lå rett i utkanten av innmarksarealene og nær hustun. Veksling mellom lys og skygge, samt forstyrrelser og variasjon i næringstilgang knyttet til beitedyras aktiviteter gjør at feltsjiktfloraen gjerne blir innholdsrik. Store, gamle og kanskje hule styvingstrær bidrar ytterligere til arts mangfoldet som biotop for fugl, flaggermus, insekter, sopp, lav og mose.

Landskapsparken på Bogstad har mange eksotiske planteinnslag og flere svært gamle og store trær. Blant plantene finnes fremmede arter som er vurdert å utgjøre en økologisk risiko for norsk natur. Det er også registrert flere rødlistede arter innenfor parkområdet. Parken er fredet og skjøttes av Bogstadstiftelsen.

Artsrik veikant, andre kantsoner og småbiotoper

Mange arter står i fare for å forsvinne etter hvert som det blir stadig færre slåtte- og beitemarker og avstanden mellom dem øker. Veikanter, andre kantsoner og småbiotoper i kulturlandskapet kan være viktige nye tilholdssteder og «korridorer» for slåttemarkstilknytte og en rekke andre arter hvis de skjøttes på rette måten. Flere artsrike veikanter er registrert i Sørkedalen.

Forekomster av rødlistearter

Rødlistearter i Sørkedalen har blitt kartlagt blant annet av Biofokus 2012 og 2014. Disse og flere registreringer finnes i Miljødirektoratets [naturbase](#) på nett. De kan også søkes opp på [artskart](#).

Rødlistede arter er i hovedsak konsentrert langs vassdraget. Det størst potensial for å finne rødlistede arter er i frodige og artsrike høystaudeskoger, sumper og vannkantsamfunn, samt i tilknytting til slåtte- og naturbeitemarkene i Sørkedalen. Blærestarr, ask og alm er alle rødlistearter som forekommer langs elva.

I elva finnes store forekomster av elvemusling, en sårbar art som Norge har et spesielt ansvar for å verne i henhold til Konvensjonen om biologisk mangfold (1993). Edelkreps har også tilhold i vassdraget.

Flere rødlistede fugler hekker i området, i all hovedsak i kantsonen og i kulturlandskapet rundt vassdraget. Av disse kan nevnes rosenfink, strandsnipe, vipe, sanglerke og stær. Åkerrikse har flere år blitt observert i dalen.

3.6. Fremmede arter

Fremmede plantearter har blitt innført til landet som hageplanter som etter hvert har forvillet seg og har begynt å konkurrere med de stedegne plantene. Flere av artene sprer seg effektivt med frø langs transportårer.

Fremmede plantearter representerer en stor utfordring i UKL Sørkedalen. De er konsentrert langs Sørkedalselva, veiene og på fyllingsplasser på enkelte gårder. På [artskart](#) kan en søke på fremmede arter også se hvor de er funnet og registrert på fylkes og kommunalt nivå.

Fremmede arter er også registrert i Miljødirektoratets [naturbase](#) .

De er vurdert etter den økologiske risikoen de utgjør i norsk natur basert på evnen til å invadere og på økologisk effekten. De kan være med svært høy risiko (SE), høy risiko (HI), potensielt høy risiko (PH), lav risiko (LO) eller ingen kjent risiko (NK).

Tiltak mot arter av høyere risiko bør prioriteres i Sørkedalen. Dette gjelder om hagelupin, kjempebjørnekjeks, russekål, kanadagullris, kjempespringfrø, parkslirekne, gullregn, boersvineblom og rynkerose.

3.7. Fotodokumentasjon

Bilder fra restaurerte områder og bygninger før og etter tiltak er en viktig dokumentasjon av resultatene fra tildelte midler. Fotodokumentasjon har på nåværende tidspunkt ikke blitt gjennomført i UKL-Sørkedalen. Alle tiltakshavere oppfordres til å dokumentere effekten av tiltak gjennom fotografering av opprinnelig tilstand, samt tilstand under og etter gjennomføring av tiltak.

3.8. utfordringer og muligheter i Sørkedalen UKL

	Utfordringer	Muligheter
Landbruks- og næringsutvikling	<p>Moderat lønnsomhet i tradisjonelt landbruk</p> <p>Mange deltidsbønder som har begrenset tid til aktiv jordbruksdrift og vedlikehold bygninger.</p> <p>Søknadsprosessen om tiltak på driftsbygninger oppfattes som utfordrende og byråkratisk.</p> <p>Mange sterke brukerinteresser som kan komme i konflikt med hverandre</p>	<p>Næringsutvikling og tilleggsnæringer basert på gårdens ressurser kan gjøre landbruk som næring mer lønnsomt</p> <p>Styrket matproduksjon og matforedling</p> <p>Styrket friluftsbasert næringsliv</p> <p>Marka- og UKL-status kan utnyttes til næringsutvikling og i markedsføring</p> <p>Tilrettelegge for modernisering av gamle bygg og etablering av nye der det er grunnlag for dette</p> <p>Godt samarbeid mellom grunneiere/drivere og forvaltning, tett dialog og fokus på felles visjon og mål</p>
Kulturminner og kulturmiljøer	<p>Trues av gjengroing og generelt forfall</p> <p>Nye elementer kan bryte med Sørkedalens særpreg</p>	<p>Kulturminner, kulturmiljøer og gamle landbruksbygg skjøttes og holdes vedlike som grunnlag for lønnsom næringsutvikling</p> <p>Nye bygninger tilpasses terreng, tradisjonell bebyggelse og kulturlandskapet på en god måte</p>
Kulturlandskapets naturverdier	<p>Tilbakegang i kulturpåvirkede naturtyper</p> <p>Fremmede arter kan fortrenge lokalt artsmangfold</p>	<p>Kulturpåvirkede naturtyper restaureres og vedlikeholdes ved hjelp av tilskudd, organisert skjøtsel og bruk av beitedyr</p> <p>Bestander av fremmede arter av høy økologisk risiko holdes nede gjennom årlig oppfølging</p>
Informasjon og synliggjøring	<p>Stor gjennomgangstrafikk og mange besøkende byr på utfordringer for landbruksdrifta ved transport av landbruksredskap</p>	<p>Tilrettelegge for ferdsel utenom jordbruksarealer</p> <p>Samarbeide med lokale foreninger, markaskolen og Nordmarksplassene om organisering av felles arrangementer slik at ulemper ikke oppstår</p>
Ressursbehov	<p>Reduserte ressurser knyttet til restaurering og vedlikehold av kulturminner, kulturlandskap og bygninger</p> <p>Kunnskapsbehov knyttet til kulturlandskapstiltak</p>	<p>Informasjon om aktuelle tilskuddsordninger</p> <p>Tilrettelegge for råd og veiledning knyttet til kulturlandskapstiltak</p>

4. TILTAK FOR LANDBRUKS- OG NÆRINGSUTVIKLING

Skjøtsel av kulturlandskapet forutsetter et aktivt landbruk, og god dyrevelferd forutsetter tilrettelagte forhold. Gårdbrukere i Sørkedalen har uttrykt bekymringer for at et strengt regelverk gjør det vanskelig å modernisere eldre driftsbygninger og etablere nye. For enkelte er det en utfordring at bruk av hest for ridning, som er hovednæring for flere gårdsbruk i Sørkedalen, ikke uten videre defineres som landbruksnæring etter plan- og bygningsloven. Driftsbygninger for hestehold blir dermed ikke i alle tilfeller unntatt fra byggeforbudet etter Markaloven. Utfordringen øker i takt med at eksisterende driftsbygninger for hest forfaller eller er uegnet ifølge eksisterende retningslinjer for dyrehold. Hest kan være viktig for landskapskjøtsel gjennom beiting og dyrking av gras til fôr.

Den markedsnære beliggenheten kombinert med at Sørkedalen er et svært attraktivt besøksmål for Oslos befolkning, gir gode muligheter for næringsutvikling. I henhold til UKL-målene er det ønskelig at gårdens ressurser og kulturlandskapsverdier nyttes som grunnlag for produksjon og salg av varer og tjenester.

En felles strategi for markedsføring som utnytter området status og beliggenhet kan gi det landbruksbaserte næringslivet i Sørkedalen et solid løft. Det kan utvikles en merkevare for lokalproduserte varer, eventuelt i et samarbeid med Markajentene. Markajentene holder til på Finnerud i Sørkedalen og lager produkter av råvarer fra Oslomarka, bl.a. syltetøy, gele, brød og bakst, eddik og markavitt. De arrangerer selskaper i lokalene på Finnerud og driver med catering. Videre kan et samarbeid med lokale landbrukslag og utsalgssteder for lokalprodukter, Sørkedalen Landhandel & Kafé være også aktuelt.

Aktuelle næringstiltak:

- Utvikling av landbruksbasert reiseliv
- Bruk av eksisterende landbruksbygninger til tilleggsnæring på gård i tråd med veileder om «Gården som ressurs»
- Økt bruk av lokalprodusert dyrefôr
- Bruk av beitedyr som kulturlandskapspleiere og for produksjon av lokalmat
- Salg av varer og tjenester direkte til Oslos befolkning
- Nyetablering av matvareproduksjon og styrking av de eksisterende salgsstedene for lokalmat
- Utvikling av egen merkevare for lokalprodusert mat, samarbeid om bruk og videreutvikling av eksisterende merkevarer (Markajentene)
- Størst mulig bruk av lokalprodusert grovfôr
- Kulturformidling knyttet til landbrukets kulturlandskap og historie
- Bruk av gården som lærings- og omsorgsarena gjennom opplegg for grønn omsorg som *Inn på tunet*
- Tilrettelegge for markeder, festivaler, aktivitetsdager og utstillinger

5. TILTAK FOR KULTURMINNER OG KULTURMILJØER

Det skal legges til rette for at eiendommer med bevaringsverdige bygg får tilbud om bygningsvernrådgivning med tiltaksplan og kostnadsoverslag.

Egne tilskudd til ivaretagelse av kulturminner og kulturmiljøer kan søkes hos Byantikvaren og av Norsk kulturminnefond. Andre tilskuddsordningen er presentert i kapittel 8.

5.1. Kulturminner og kulturmiljøer i landskapet

Hovedutfordringen er gjengroing som følge av drift og beitebruk som har opphørt. Det er et mål å gjenåpne og opprettholde de åpne kulturlandskapstypene. Mer om skjøtsel av kulturbetinga naturtyper i eget kapittel.

Langs elva er det en særlig utfordring å sikre jordbruks- og kulturlandskapet. Fysiske spor etter fløtningen i Sørkedalselva, Langlielva, Heggelielva og Tverrelva bør sikres. Området rundt Bogstad gård med Strømsbekken er foreslått regulert som hensynssone. I tillegg til å bevare kulturminner fra fløtingen og hindre gjengroing er det nødvendig å sikre en tilstrekkelig kantsone av hensyn til planter og dyr og for å begrense erosjon og avrenning av plantenæringsstoffer fra jordbruket. Det er behov for en detaljert skjøtelsesplan for Sørkedalsvassdraget med en avveining av interessekonflikter som grunnlag for en helhetlig forvaltning.

Det er ønskelig å gjenopprette åpne siktlinjer i utvalgte områder. For å opprettholde siktlinjene etter hogst bør arealet tilbakeføres til dyrka mark der dette er mulig.

Skjøtelsesplan for kulturlandskapet i Sørkedalen (Asplan Viak, 2014) foreslår slike siktlinjer innenfor fokusområdene, se kart i vedlegg [7](#).

5.2. Fredede og verneverdige bygg

Et fredet anlegg har nasjonal verdi. Fredede kulturminner har detaljerte føringer for tillatte tiltak i fredningsbestemmelsene. Ved ønsker om inngrep på fredet bygning må tiltakshaver søke Byantikvaren om dispensasjon. Arbeid ut over vanlig vedlikehold er søknadspliktig. Vedlikehold tolkes her strengt. Skifte av malingstype eller farge på bygninger krever dispensasjon. Fredning vedtas av Riksantikvaren og er den strengeste form for vern av kulturminner og kulturmiljø.

For verneverdige bygninger gjelder prinsippet om at originale bygningsdeler skal tas vare på eller skiftes ut med kopier. Byantikvaren bør rådspørres om tiltak, også for å spare utgifter. Byantikvaren fordeler årlig midler fra Miljøverndepartementet og Oslo kommune til

istandsetting av verneverdige og fredete bygninger og anlegg. Informasjon om vedlikehold av eldre bygninger finnes på Riksantikvaren sine [nettsider](#).

Vedlikehold og restaurering av landbruksbygninger som ikke lenger er i bruk, men som er viktige elementer i kulturlandskapet, prioriteres ved tildeling av UKL-midler. Eksempler er stabbur, uthus, høyløer, smier og kverner, låver, fjøs og hus. Disse er mer utsatt for forfall enn bygg som er i aktiv bruk. Videre prioriteres de mest særegne kulturminnene i landbruket. Vanlig vedlikehold, standardheving, renovering og modernisering prioriteres ikke. Tilskudd tildeles i hovedsak til å dekke kostnader ved restaurering etter antikvariske prinsipper som innebærer å reparere og gjenbruke framfor å erstatte.

5.3. Automatisk fredete kulturminner

Flere automatisk fredede kulturminner er registrert i Sørkedalen. Potensialet for å finne uregistrerte automatisk fredete kulturminner er ifølge Byantikvaren stort.

For å synliggjøre automatisk fredete kulturminner i terrenget kan beiting, rydding eller slått brukes. Det kan også være aktuelt å sette opp informasjonsskilt.

6. TILTAK FOR SKJØTSEL AV KULTURLANDSKAPETS NATURVERDIER

I *Skjøtselsplan for kulturlandskapet i Sørkedalen* (Asplan Viak, 2014) er det valgt 6 fokusområder med forslag til skjøtselstiltak. Alle fokusområder er knyttet til hovedvassdraget og jordbrukslandskapet på begge sider av dette. For alle fokusområdene er visuell og biologisk verdi, kulturminner, kulturmiljø, opplevelsesverdier og verdi for friluftslivet beskrevet. Se vedlegg [6](#) for kart over fokusområdene.

Rapporten *Naturverdier i Sørkedalen* (Siste sjanse, 2006) har foreslått restaureringsområder med potensiell verdi for biologisk mangfold basert på økt bruk av beitedyr og tradisjonell drift. Områdene er også markert på overnevnte kart. NIBIOs karttjeneste [Kilden](#) viser områder kartlagt som dyrkbar jord som kan danne grunnlag for tilbakeføring av arealer fra skog til dyrka mark.

Generelle råd for restaurering og skjøtsel av kulturlandskapet er beskrevet videre i dette kapittelet. Flere tilskuddsordninger støtter slike tiltak og de er presentert i kapittel 8.

Gjennom UKL-ordningen skal eiendommene med spesielt verdifulle kulturlandskap få tilbud om utarbeiding av en egen skjøtselsplan. Planen skal vise til behov for aktive skjøtselstiltak og forbedring av kulturlandskapet. Den bør omfatte en periode på 5-10 år. Skjøtselsplanen kan være et redskap for å skaffe bedre oversikt over omfang av arbeid, fremdrift, tidsbruk og praktiske resultater av aktive skjøtselstiltak. Ved søknad om midler kan vises til tiltakene i skjøtselsplanen.

6.1. Restaurering av gammel slåtte- og naturbeitemark

Gjengroing er en naturlig prosess som skjer når tidligere beiter har blitt tatt ut av produksjon og gras, urter, busk – og trevegetasjon utvikler seg fritt. Lavere ressursutnyttning og overgang til mer ekstensiv drift kan også føre til gjengroing.

Restaurering av eng som er i gjengroing, og utvidelse av eksisterende slåtteareal må tilpasses i omfang slik at det er mulig å følge opp med skjøtsel over tid.

Hogst/grovrydding bør gjennomføres på frossen bar mark for å unngå skader på undervegetasjon og for å kunne stubbe lavt. Rydding i snø er mer tungvint. Mindre busker og oppslag av vegetasjon kan også ryddes om sommeren under tørre forhold når mye av biomassen er samlet i bladene. Hogst i hekketida må unngås.

I slåtteenger som *ikke* har vært tresatt skal det ikke settes igjen trær med unntak av gamle styvingstrær. Et og annet lauvtre med fin og vid krone kan også få stå. All gran/furu og alle fremmede treslag som platanlønn bør fjernes.

Etter hogst er det spesielt viktig at kvist og stubber blir samlet og brent på egnede steder, og aller helst fraktet ut av området for å unngå uheldig oppgjødsling og oppslag av konkurransesterk vegetasjon. Oppflising og spredning av flis er uønsket av samme grunn.

Røttene i bakken vil gi en uønsket gjødslingseffekt når de omdannes. Dette vil favorisere nitrogenkrevende arter som bringebær og brennesle. Ryddingen bør også av den grunn foregå stegvis.

Osp og or bør ringbarkes for å unngå rotskudd. Det er lettest å ringbarke om våren. Etter tre til fem somre må døde trærne fjernes.

Arter som bringebær og rosekratt, brennesle og mjødukt går normalt ut ved slått flere ganger per sesong med ljå eller krattrydder. Felt med bregnen einstape bør slås ned og ikke skjæres. Da fortsetter bregnene å transportere næring fra røttene som utarmes. Restene bør fjernes på høsten. Bringebær er viktig for pollinerende insekter og bør ikke fjernes helt.

Plantelivet bør restitueres naturlig. Har enga vært ute av drift i lengre tid, og mange engarter har gått tapt, kan høy og frø fra en nærliggende artsrik eng spres ut om høsten.

Kombinasjon av manuell rydding og beiting er den beste måten å gjenåpne gamle beiteområder. I de siste årene har det blitt brukt kystgeiter i Sørkedalen både på Bogstad gård og Kjelsås for å åpne opp gjengrodde gamle beiter. Geitene beiter lauv, holder buskene og trærne nede og brukes til å rydde kratt. Geitene er kjent å være svært hard mot skogen og derfor er det godt egnet til å åpne gjengrodde landskap.

6.2. Skjøtsel av slåttemark

Slått av slåttemark skal skje tidligst i siste halvdel av juli eller i august, eller ifølge stedegen tradisjon. Sen slått gjør at flere blomster rekker å sette frø. I særlig produktive områder kan vegetasjonen vokse seg for høy hvis den bare slås én gang sent. Da kan det være gunstig med vårslått eller vårbeite i tillegg.

Skjærende redskap, som ljå, lett slåmaskin med slåttekniv eller kantklipper med firkanttråd eller trekantblad skal brukes. Vegetasjonen bør kuttes om lag 5 cm over bakken slik at bladrosetter og lave blomster blir spart.

Graset bør ligge på stedet i 2-4 dager slik at det får tørke og slippe frøene før det fjernes. Dersom det ikke skal brukes til dyrefôr rakes det grundig og legges i haug i nedkant av enga for å unngå næringssig.

På høsten må det gjerne etterbeites. Type beitedyr, beiteperiode og beitetrykk har stor betydning. Beitetrykket bør være lavt og varigheten kort. Det beste er variert drift med ulike beitedyr som tilstreber den tradisjonelle og lokalt tilpassa bruken.

Slåttemark skal aldri gjødsles. Ulike grasarter og beitemarksopper krever langvarig skjøtsel med åpne, ugjødslede og ikke jordbearbeidede enger.

Fremmede arter i slåttemarka bør bekjempes mekanisk ved å dra opp plantene med rot og/eller dekke til infiserte områder med presenning slik at plantene utarmes og dør. Bruk av plantevernmidler bør så langt som mulig unngås.

Noen deler av enga bør spares hvert år. Det gir arter som blomstrer sent mulighet til å sette frø.

6.3. Skjøtsel av naturbeitemark og hagemark

Husdyrbeiting er et naturlig og miljøvennlig tiltak for å holde arealene åpne og begrense gjengroing. Ulike beitedyr har ulik påvirkning på vegetasjonen og dette må det tas hensyn til når de slippes ut på naturbeitene. På grunn av de forskjellige preferanse hos forskjellige beitedyr, kan det godt anbefales sambeite på beiteområdene. Dyrene kan beite sammen eller innsettes etter hverandre i beiteperioden eller med års mellomrom. Sambeiting av flere husdyrslag er ofte en fordel.

Det er ønskelig at naturbeitemarkene og hagemarkene skjøttes ved bruk av beitedyr. I Sørkedalen har det tradisjonelt blitt brukt hest, sau og storfe som beitedyr. Dyrene beiter på ulik måter. Kalver beiter jevnt over mer skånsomt enn voksent storfe, og storfe anses å beite mer skånsomt enn sau. Storfe foretrekker gras og urter og kan gjerne beite på fuktig mark, langs bekker og vassdrag. Sauer foretrekker urter fremfor gras, beiter selektivt og holder gjerne oppsag av lauv nede. Beiting med geit er en fin måte for å oppnå målet om åpne og varierte landskapet. De har et motsatt beitemønster enn sau, hvor over halvparten av beiteopptaket består av løv og bark. Hest kan beite stivere og hardere planter enn storfe, og er en god beitepusser. Dersom beitet har stort innslag av sølvbunke, kan et tidlig slipp av hest hjelpe på problemet.

Beitetrykket bør også tilpasses for å unngå eventuelle beiteslitasje. Slitasje er størst for hest og minst for geit og sau

Naturbeitemarkene skal ikke dyrkes opp, jordarbeides eller gjødsles. Dersom arealene ikke beites, men slåss manuelt, anbefales det at graset fjernes for å unngå tilføring av næring.

Brenning om våren kan være et godt alternativ eller tillegg til slått og beite.

6.4. Skjøtsel av veikanter, kantsoner og småbiotoper

Kantsoner langs vei, jorder og elver har potensiale for utvikling av et rikt artsmangfold og stor verdi for pollinerende insekter når de skjøttes riktig. Men de er også spredningskorridorer for fremmede arter og tiltak mot disse bør også prioriteres. I veikantene kan man for eksempel så til med godkjente frøblandinger som et hjelpetiltak for pollinerende insekter.

Småbiotoper kan for eksempel være åkerholmer, engholmer, gårdsdammer, åpne grøfter og tun. Disse områdene bør holdes i hevd på tradisjonelt vis for å ivareta det biologiske mangfoldet. Rydding, beiting eller sviing kan være nødvendig vedlikehold på disse

områdene. Busker som skygger ut annen vegetasjon bør fjernes. Gårdsdammer og åpne grøfter er viktige småbiotoper som bør vedlikeholdes. Rensing av gårdsdam bør skje på seinsommeren, og kan med fordel spres over flere år slik at ikke hele dammen renses samtidig.

Småbiotopene kan være viktige overlevelsesøyer for mange planter og dyr og kan også fungere som korridorer.

6.5. Skjøtsel av Sørkedalsvassdraget med kantsoner

I 2014 utarbeidet Biofokus rapporten *Sørkedalsvassdraget med kantsoner – naturtypekartlegging og skjøtelsråd*, på oppdrag fra Oslo kommune. Med bakgrunn i kartlagte naturverdier ble det laget forslag til forvaltningssoner langs elva. Her er elvestrekningen med kantsoner inndelt i ni ulike forvaltningssoner. Naturverdier, aktuelle hensyn og forvaltningsråd er beskrevet for de ulike sonene som trenger ulik grad av åpenhet/lukkethet. En godt utviklet kantsone som enten består av skog eller av åpen/halvåpen gressmark vil hindre avrenning og erosjon og vil kunne være positiv for det biologiske mangfoldet. Rapporten omhandler ikke kulturminner og landbruksinteresser som stedvis kan komme i konflikt med naturinteressene.

Langs elvene er det flere interesseavveininger som må gjøres av personer med nødvendig fagkompetanse. En skjøtelsesplan skal gi konkrete anbefalinger for ulike delområder og legges til grunn for valg av forvaltningstiltak.

6.6. Tilrettelegging for pollinerende insekter

Etablering av nye slåttemarkarealer vil forbedre forholdene for pollinerende insekter.

Følgende råd blir gitt i rapporten [pollinatorvennlig skjøtsel av slåttemark og naturbeitemark](#) (Elven og Bjureke, 2018):

- Ugjødset eng gir høyere mangfold av planter og dermed også insekter.
- Sen slått/gressklipping gir tilgang til pollen og nektar gjennom hele sesongen.
- Når vegetasjonen ikke slås for kort bevares skjulesteder for insekter og for lave blomster som kan fortsette å produsere nektar og pollen.
- Også insektene begunstiges av at graset får tørke til høy på bakken og deretter fjernes.
- Bruk av insektgifter på omkringliggende produksjonsarealer kan ha negativ effekt på insektbestander.
- Ved å spare deler av enga hvert år sikres blomsterbesøkende insekter tilgang til nektar og pollen hele vekstsesongen. Områdene som spares vil også fungere som skjul for en lang rekke insekter som lever nede i vegetasjonen.
- Fremmede plantearter fører på sikt til lavere mangfold av insekter ved at de fortrenger stedegne plantearter som mange insektene er avhengig av. De bør derfor fjernes.
- Eksponerte sandbakker er en viktig reirbiotop for mange insekter.
- Svært mange sommerfuglarter utvikler seg på ulike trær og busker. Store trær er en viktig ressurs for insekter både før og etter at treet er dødt.
- Selje og vier er blant de tidligst blomstrende insektpollinerte artene og er viktige for humledronningene når de våkner fra vinterdvalen og skal grunnlegge nye kolonier.
- Bevar «ugressarter» som bringebær, stornesle og tistler som er viktige vertsplanter, pollen- og nektarkilder for mange insekter.
- Et mangfold av ulike typer død ved i landskapet vil gi grunnlag for en rikdom av insektarter.
- Ferskvannsmiljøer er viktige yngleplasser for svært mange insekter.
- Rydningsrøys, steingarder og andre elementer bidrar til et mer variert landskap med flere potensielle økologiske nisjer og arter.
- Korridorer eller «stepping stones» mellom adskilte engarealer gjør det lettere for insektene å spre seg. Dette forsterker den genetiske utvekslingen mellom delpopulasjonene, reduserer sannsynligheten for lokal utdøing og øker sannsynligheten for kolonisering av nye engflekker.

6.7. Bekjempelse av fremmede arter

Målet med bekjempelse av fremmede arter er å hindre videre spredning og på sikt fjerne slike arter fra lokaliteten. Se tabell med tiltaksplan for fjerning av prioriterte fremmede arter i vedlegg [7](#).

Tiltak langs veier, elvekanter og fyllinger bør prioriteres fordi dette er spredningskorridorer. For arter som spres langs veier bør det undersøkes minst 200 meter i kjøreretning fra registrerte forekomster. For arter som spres langs vannveier bør det undersøkes nedstrøms. Bekjempelse skal starte øverst i vassdraget.

Arter med størst skadepotensiale og bestand som realistisk sett kan begrenses bør prioriteres. Eksemplene i tiltaksplanen er slike arter som alle forekommer i Sørkedalen. Man bør være spesielt oppmerksom på arter som er på vei til å etablere seg, såkalte *dørterskelarter*. Det er enklere å hindre arter i å etablere seg enn å fjerne dem når de er etablert.

De vanligste metodene for bekjempelse er slått, lusing og bruk av plantevernmidler, ofte i kombinasjon med hverandre. Beiting kan også være tiltak. Plantenes spredningsmåte er avgjørende for valg av bekjempingsmetode. Det er viktig å rengjøre alt utstyr etter bruk, også fottøy og klær.

Mekanisk bekjemping bør forsøkes først. Plantevernmidler er mest effektive tidlig i sesongen eller på gjenvekst etter nedkapping, men bør begrenses mest mulig. Alle som bruker plantevernmidler skal ha gyldig sprøytesertifikat.

Tidspunkt for tiltak må tilpasses den enkelte planteart. For frø-spredende arter må tiltak gjennomføres før frøsetting og gjentas jevnlig gjennom veksts sesongen. Årlig oppfølging er viktig for å for å utarme rotsystemene. Flere arter har frø som kan ligge spiredyktige i jorden i mange år.

Rett håndtering av plantematerialet er viktig. Dersom lokaliteten skal tilbakeføres til en næringsfattig vokseplass må avkappet og oppgravd plantemateriale fjernes. Enkelte arter kan frømodne etter slått og må av den grunn fjernes fra stedet. Planterester kan brennes eller legges i tette plastposer som leveres som restavfall eller til forbrenning på avfallsmottak. Planter som etterlates på stedet må ikke ligge nær rennende vann eller ha røtter i kontakt med jord.

Tiltak ved massehåndtering

Gravearbeider og transport av masser medfører stor risiko for spredning av fremmede arter, særlig karplanter. Frø, røtter og andre plantedeler som ligger i øvre jordlag vil følge med jordmasser som flyttes. Forekomster som blir berørt av tiltak bør fjernes i forkant av masseforflytning og utbygging. Jordmasser med risiko kan enten legges i varig deponi (dypt i fylling) eller leveres til destruksjon (varmebehandling).

Plantesykdom

Plantesykdommene Phytophthora og almesyke er registrert i Sørkedalen. Dette er sykdommer som har spredt seg til norsk natur via importerte planter.

Phytophthora er en særlig stor trussel mot bestanden av gråor. Rustørde flekker og sår i barken er første symptom på at treet er rammet. Flekkene blir etterhvert svarte, barken sprekker og løvet forsvinner. Til slutt dør treet. De jordboende Phytophthora-sporene spres effektivt via vann. Områder langs elver er derfor spesielt utsatt.

Almesyke fører til at alm visner og dør. Symptomer viser seg vanligvis først i juni-juli, med gule og senere brune og krøllete blader i trekronen. Ved gjennomskjæring av syke kvister vises en mørk farge i siste årring. Almesyke spres med klebrige sporer via biller, ved direkte kontakt mellom tredeler, eller via forurensede beskæringsredskaper. Bekjempelse skjer gjennom fjerning og destruksjon av angrepne trær, inkludert stubbe og røtter.

Planter som er rammet skal ikke kastes i naturen, men leveres på hageavfallsmottak eller varmkomposteres. Utsatte bestander bør overvåkes nøye. Syke trær skal rapporteres på skogskader.nibio.no, eller meldes til kommunen.

Føre-var prinsipper

- Fremmede arter skal ikke plantes (se [Fremmedartslista 2018](#) og [forbudslista](#) i forskrift om fremmede organismer)
- Fremmede arter bør fjernes fra egen eiendom, lukes bort eller hindres i å sette frø
- Fremmede arter skal leveres i lukkede plastsekker til forbrenning/restavfall
- Importreglene må følges dersom man ønsker å ta med seg planter, frø eller stiklinger fra utlandet.
- Delta i kartlegging av problemarter gjennom www.artsobservasjoner.no

7. KOMMUNIKASJON OG INFORMASJON

Alle kommunikasjons tiltak bør være forankret i en felles kommunikasjonsstrategi eller en plan for informasjonsformidling for begge UKL - områdene i Oslo kommune.

Kommunikasjonsstrategien skal utarbeides i samarbeid med representanter fra UKL-områdene, i en prosess hvor alle parter blir bevisstgjort og involvert. Strategien bør være en enkel plan som skal redegjøre om målgrupper, kanalvalg og enkelte tiltak.

Det skal tas hensyn til at Bogstad gård er et viktig område for kunnskapsbasert formidling. Herfra bør det være et mål å trekke folk videre opp i dalen. Der Bogstad representerer en eldre epoke i norgeshistorien, foreslås området ved skolen og landhandleriet etablert som et sentrum for synliggjøring av det aktive landbruket. Ledige, sentrumsnære bygninger kan benyttes til dette formålet som utstillingslokaler, læringsverksted eller til ulike arrangementer.

Det bør legges til rette for opplevelser for allmennheten som tar hensyn til beitebruk og matproduksjon gjennom rydding og merking av turstier som kanalisere ferdsel utenom tun og jorder.

Sørkedalen har et aktivt historielag med interesse for å delta i UKL-arbeidet. Sørkedalens venner, Sørkedalen vel, det lokale Bondelaget og bonde- og småbrukarlaget er andre aktuelle samarbeidsparter. Markaskolen er et gratis undervisningsopplegg for alle Osloskoler og skal være et ressurscenter i realfag og friluftsliv. Skolen har siden oppstarten hatt et tett samarbeid med Bogstad besøksgård, som kan utvides til å omfatte resten av Sørkedalen UKL. Samarbeid med Nordmarksplassene om felles arrangementer vil være naturlig. Sørkedalen med Bogstad gård og Nordmarksplassene utgjør sammen et helhetlig kulturlandskapsområde som representerer norsk kulturhistorie, moderne landbruk og lokalt biologisk mangfold på en unik måte.

Skilting

Det er utarbeidet maler for UKL-skilt som skal plasseres i, eller i umiddelbar nærhet til kulturlandskapet. Grunneiere, lokalt styre/arbeidsgruppe, kommune og etater på regionalt nivå kan i samarbeid avgjøre hvordan skiltene skal brukes. Mer informasjon om dette finnes på landbruksdirektoratets [UKL-sider](#) under fanen «grafisk profil».

Informasjonsskilter foreslås plassert ved utfartsparkeringene ved Elveli, Skansebakken og landhandleriet. I tilknytning til Bogstad gård bør det også være informasjonsskilter som fremhever natur og- kulturverdiene videre oppover i dalen. Skiltserien «innsyn/utsyn» skal plasseres slik at det rammer inn billedskjønne kulturmiljøer som utvalgte gårdstun eller plasser langs veien med utsikt over dalen.

Arrangementer

Med en så sentral beliggenhet har aktiviteter og arrangementer i Sørkedalen et stort potensial for å trekke besøkende. Aktuelle arrangementer kan være kulturlandskapsdager, blomstervandringer, turer med kulturhistorieformidling og åpen dag på gårder, samt mange andre eksiterende arrangementer som kan være naturlig for UKL-området til å delta på.

8. TILSKUDDSDORDNINGER

I dette kapitlet vises til de eksisterende tilskuddsordningene som hver enkel grunneier eller leietaker kan søke midler til å gjennomføre tiltak på sin landbrukseiendom.

UKL- tilskudd

UKL-ordningens tilskudd kan i henhold til [forskriften for utvalgte kulturlandskap](#) tildeles til tiltak i samsvar med forvaltningsplan og skjøtselsplan. Retningslinjer med prioritering av tiltak skal utarbeides og oppdateres jevnlig av administrasjonen. Gjennom denne ordningen kan det søkes om både enkelt eller fellestiltak.

Tiltakene kan være:

- Restaurering og skjøtsel av arealer
- Istandsetting, vedlikehold og skjøtsel av bevaringsverdige bygninger og andre kulturminner
- Nødvendig planlegging av tiltak
- Tilrettelegging for ferdsel
- Formidling
- Andre tiltak som fremmer formålet med ordningen

I tillegg til UKL-ordningen kan det være aktuelt å søke om midler gjennom flere andre tilskuddsordningen:

RMP (Regionalt miljøprogram)

- Regionalt miljøprogram (RMP) gir årlig tilskudd til landbruksforetak:
 - Beiting på innmark for å opprettholde verdifulle jordbrukslandskap
 - Slått av fulldyrka og overfaltet dyrka areal over marin grense for å opprettholde verdifulle jordbrukslandskap
 - Slått av slåttemyr og slåttemark
 - Skjøtsel av biologisk verdifulle arealer (naturbeitemark, hagemark)
 - Skjøtsel av styvingstrær
 - Skjøtsel av gårdsdammer
 - Soner for pollinerende insekter på jordbruksareal
 - Skjøtsel av kulturminner (gravhauger, steingjerder, bakkemurer, trekker og alleer)

SMIL (Spesielle miljøtiltak i jordbruket)

- Spesielle miljøtiltak i jordbruket (SMIL) er et engangsbeløp til investeringsprosjekter på landbrukseiendom. Det kan søkes om både enkelt eller fellestiltak til:
 - Inngjerding, restaurering og skjøtsel av slåtteenger
 - Restaurering av gamle gårdsdammer
 - Inngjerding og gjenåpning av gamle beiter
 - Enkel tilrettelegging til rekreasjon og friluftsliv i jordbrukets kulturlandskap (merking, skilting, rydding av stier, gamle veifar mm.)
 - Istandsetting og vedlikehold av freda bygninger

Andre tilskuddsordninger

- Støtte til investering og bedriftsutvikling i landbruket kan søkes gjennom [Innovasjon Norge](#)
- Midler til utredning og tilrettelegging gjennom Viken fylkeskommune (fra 2020)
- Støtte til kulturminner og kulturmiljø i landbruket gjennom Kulturminnefondet www.kulturminnefondet.no
- [Byantikvarens](#) tilskudd til istandsetting av kulturminner
- Tilskudd fra [Miljødirektoratet](#):
 - Tiltak for trua arter og naturtyper
 - Tiltak for ville pollinerende insekter
 - Tiltak mot fremmede arter
 - Forebyggende tiltak mot rovviltskader

9. LOVVERK OG PLANER

Tiltak i forvaltningsplanen kan være søknadspliktige eller meldepliktige etter andre lovverk. Grunneier er ansvarlig for å skaffe nødvendige tillatelser.

Ved planlegging at tiltak skal det tas hensyn til nasjonale og lokale føringer.

9.1. Nasjonale føringer

Plan- og bygningsloven

Plan- og bygningsloven (PBL) gir rammer og føringer for arealplanlegging og for tiltak på enkelteierdommer.

Osломarka er et sammenhengende landbruks-, natur- og friluftsområde (LNF-område) etter PBL.

I formålet legger PBL de samme hensyn til grunn som jordlova med fokus på langsiktig ressursforvaltning. Geografisk tilhørighet og forvaltning lokalt er viktig for at beslutninger skal forankres i kunnskap om samfunnsbehov og miljøkonsekvenser. Kommunen har et ansvar for å heve blikket ut over kortsiktige løsninger.

Konflikter med bosetting kan oppstå som følge av lukt, støy og støv fra landbruksdrift. Friluftsliv i kombinasjon med skogbruk kan også være problematisk. Ikke alle opplever hogstmoden som siste fase i en produksjon som kan ha stor nasjonal betydning for klima og verdiskaping, men ønsker at skogen skal stå urørt.

For alle tiltak som berører bygninger vernet etter PBL må byantikvaren kontaktes dersom reguleringsbestemmelsene i gir tilstrekkelige rammer og føringer. For verneverdige bygninger vil tekniske krav innrettet for nybygg kunne bli kompliserte og kostbare å følge opp og føre til at bygningenes verneverdi svekkes. Visse unntak fra kravene er innført for å ivareta kulturminneverdiene.

I alle plan- og byggesaker estetiske aspekter vurderes. Tiltakets følger for det helhetlige landskapsbildet bør vurderes. Byantikvaren uttaler seg til alle byggesaker som berører kjente kulturminneverdier registrert på gul liste.

Jordlova

Jordlova er sektorlov. Formålet med jordlova er at landbrukets arealressurser skal forvaltes ut fra et langsiktig og bærekraftig prinsipp for å ivareta hensynet til framtidige generasjoner. Kommunene er delegert myndighet til å forvalte bestemmelser om omdisponering av dyrka og dyrkbar jord (§9) og om deling av landbrukseiendommer (§12). Stortingets og regjeringens nasjonale jordvernstrategi bygger på jordlovas verneprinsipper og gir samtidig føringer for hvordan bestemmelsene skal forvaltes.

Konsesjonsloven

Loven har til formål å regulere og kontrollere omsetningen av fast eiendom for å oppnå et effektivt vern om landbrukets produksjonsarealer og slike eier- og bruksforhold som er mest gagnlige for samfunnet. Kommunene er delegert myndighet til å avgjøre konsesjonssøknader og søknader om fritak fra bo- og driveplikt. Hensynet til ressursforvaltning og kulturlandskap er momenter som skal kunne legges til grunn.

Skogbruksloven

Loven med forskrifter omhandler næringsmessig utnyttelse av skogressursene kombinert med hensyn til miljø og friluftsliv. Kommunene er skogbruksmyndighet og fatter vedtak om hogst med unntak for kommunale skoger der Fylkesmannen er myndighet. Markaforskriften regulerer hogst innenfor Osloområdens virkeområde som innebærer at all foryngelsehogst skal meldes på forhånd.

Markaloven

Markaloven gjelder i hele området som Sørkedalen-UKL dekker. Den er overordnet PBL der disse er i konflikt.

Formålet med Markaloven er å tilrettelegge for friluftsliv, naturopplevelse og idrett. Loven skal sikre Markas grenser og bevare et rikt og variert landskap og natur- og kulturmiljø med kulturminner. Loven omfatter ikke skogbruk og jordbruk. Landbruket er unntatt fra forbudet mot bygge- og anleggstiltak så lenge det dreier seg om tiltak som er ledd i landbruksbasert næringsvirksomhet og derfor i tråd med Osloområdens arealformål som er landbruks-, natur- og friluftsområde. Bygging og tilbygg til hus, hytter og uthus eller anlegg av veier som ikke er ledd i landbruksdrift er forbudt. Kommunen kan dispensere fra forbudet dersom regionale myndigheter ikke har innvendinger, eller det kan gis tillatelse med hjemmel i kommuneplan eller reguleringsplan stadfestet av departementet.

Anlegg av større løyper krever reguleringsplan. Fylkesmannen avgjør i hvert enkelt tilfelle om det skal stilles krav til slik plan.

Naturmangfoldloven

Naturmangfoldloven omfatter all natur og alle sektorer som forvalter natur eller som tar beslutninger med konsekvenser for naturen. Loven gir føringer for skjønnsutøvelsen etter særlovene som jordlov og skogbrukslov. Den gjelder også for innsjøer og vassdrag. Rettsprinsippene i §§8-12 skal legges til grunn for skjønnsutøvelsen etter særlovene.

Vernekategoriene i tidligere naturvernlov er innarbeidet i naturmangfoldloven. Det er per 2019 ingen vernede naturområder innenfor UKL-Sørkedalen.

Kulturminneloven

Med hjemmel i kulturminneloven kan Riksantikvaren frede bygninger, men ikke regulere bruken. Fredning er den strengeste formen for vern. Vernet kan omfatte både utvendig og det innvendig bygning. Mindre vesentlige endringer krever dispensasjon. Alt arbeid utover vanlig vedlikehold er søknadspliktig.

Kulturminneloven er en særlov, likt jordlova og andre sektorlover. Der det er konflikt mellom PBL og sektorloven vil det i de fleste tilfeller kunne gis dispensasjon fra reglene i

PBL. Strenge krav til energiøkonomisering i hht PBL vil det som oftest kunne dispenseres fra for å sikre verneverdiene.

Kulturminneloven åpner for dispensasjon/unntak for tiltak som ikke medfører vesentlige inngrep i det fredete kulturminnet slik som innsetting av innvendige vevinduer og etterisolering i etasjeskiller.

Arealet over et automatisk fredet kulturminne kan nyttes til beite eller inmark i tråd med tradisjonell bruk. Dersom det underveis i gjennomføringen av et tiltak viser seg at dette kan virke inn på et kulturminne skal arbeidet straks stanses, og beskjed skal sendes til kulturminnemyndigheten. Dette følger av §§ 3 og 8 i lov

9.2. Lokale føringer og rapporter

Sørkedalen i Oslos kommuneplan 2015-2030

Kommuneplanen omhandler også mål for å ivareta kvalitetene i kulturlandskapet. Les kommuneplanens samfunnsdel i sin helhet i [Vår by, vår framtid - Kommuneplan for Oslo 2018](#).

Kommuneplanens arealdel er juridisk bindende og omfatter plankart, arealformål, bestemmelser, retningslinjer og hensynssoner. Gjeldende arealdel ble vedtatt i 2015. Se vedlegg 9 for utklipp av plankart, og les planen i sin helhet i [Oslo mot 2030 – Smart, trygg og grønn](#).

Kommuneplanens arealdel foreslår tre avgrensede LNF-områder i Sørkedalen for spredt boligbebyggelse der det legges føringer for utforming av boliggrupper. Planene bygger på disposisjonsplan for Sørkedalen vedtatt av bystyret i 1986 som senere er tatt inn i en kommunedelplan. Den legger opp til å ta vare på Sørkedalen som jord- og skogbruksbygd, bedre tilgjengeligheten for friluftsliv og en forsvarlig forvaltning av kulturlandskapet med vekt på å opprettholde samsillet mellom jordbruksarealer, landskap og husgrupper.

I Osломarkas randsone mot byggesonen er det lagt en «aktivitetssone» med bestemmelser som åpner for tilrettelegging for utendørs aktiviteter og friluftsliv. Aktivitetssonen vest for Wyllerløypa er regulert. Reguleringsplanen angir området til kombinert friområde om vinteren og til golf om sommeren.

Regional plan for areal og transport i Oslo og Akershus

Oslo kommune og Akershus fylkeskommune har samarbeidet om en regional plan for areal og transport i Oslo og Akershus. En av strategiene går ut på at «utenfor prioriterte vekstområder bør vern gå foran vekst». Viktige arealverdier, herunder jordbruksareal, kulturminner og kulturmiljø, regional grønnstruktur for biologisk mangfold og friluftsliv utenfor de prioriterte vekstområdene skal bevares.

Rapport: Sørkedalen – evaluering av bebyggelse og vurdering av verneverdier

I 2007 gjennomførte Plan- og bygningsetaten i samarbeid med Friluftsetaten og Byantikvaren en evaluering av Sørkedalsplanen. Resultatet er presentert i rapporten «Sørkedalen – Evaluering av bebyggelse og vurdering av verneverdier». Disposisjonsplanen fra 1986 ble anbefalt videreført som et hensiktsmessig redskap for den gjenstående utbyggingen av hustungrupper i Sørkedalen. Rapporten ble vedtatt av bystyret i 2008 som retningsgivende for kommunal saksbehandling.

Rapport: Skjøtselsplan for ivaretagelse av kulturlandskapet i Sørkedalen – kulturlandskapsprosjekt for landbruk og friluftsliv

Rapporten ble utarbeidet av Regionkontor landbruk i 2015 etter ferdigstilt prosjekt som resulterte med en skjøtselsplan for kulturlandskapet i Sørkedalen. Rapporten oppsummerer prosessen rundt utarbeidelsen av skjøtselsplan for Sørkedalen og foreslår at prosjektet forankres i kommunen gjennom samarbeid mellom landbrukskontoret, Bymiljøetaten og Byantikvaren, slik det er gjort i den UKL-ordningen.

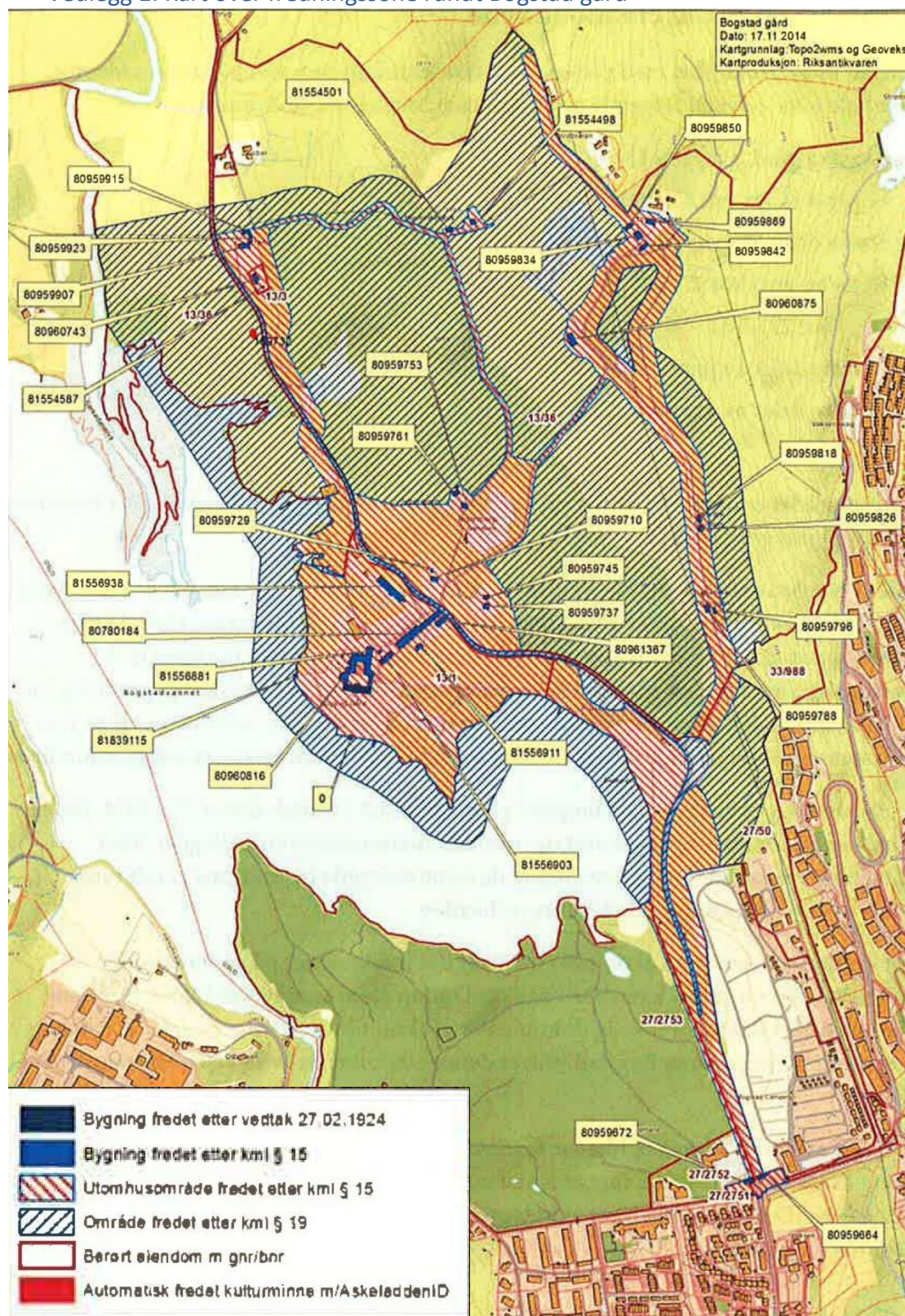
9.3. Tidligere kartlegginger og planer for Sørkedalen

Flere kartlegginger og planer har blitt utarbeidet tidligere:

- Skjøtselsplan for Bogstad gård og Oslo kommunes eiendom i nedre Sørkedalen (Bymiljøetaten, 2018)
- Sluttrapport om skjøtselsplan for ivaretagelse av kulturlandskapet i Sørkedalen (Regionkontor landbruk, 2015)
- Sørkedalsvassdraget med kantsoner – naturtypekartlegging og skjøtselsråd (Biofokus, 2014)
- Supplerende kartlegging av naturtyper i kulturlandskapet i Sørkedalen (Biofokus 2013)
- Skjøtselsplan for kulturlandskapet i Sørkedalen (Asplan Viak, 2013)
- Biologisk kartlegging langs Sørkedalsveien (Biofokus, 2012)
- Skjøtselsplan for kulturlandskapet ved Sørkedalen kirke (Regionkontor landbruk, 2011)
- Forprosjekt: Kartlegging av gjengrodd og tilplantet kulturmark (Regionkontor landbruk, 2010)
- Naturverdier i Sørkedalen (Siste sjanse rapport, 2006)
- Disposisjonsplan for Sørkedalen (1986)
- Sørkedalsplanen (1975)

10. Vedlegg

Vedlegg 1: Kart over fredningszone rundt Bogstad gård

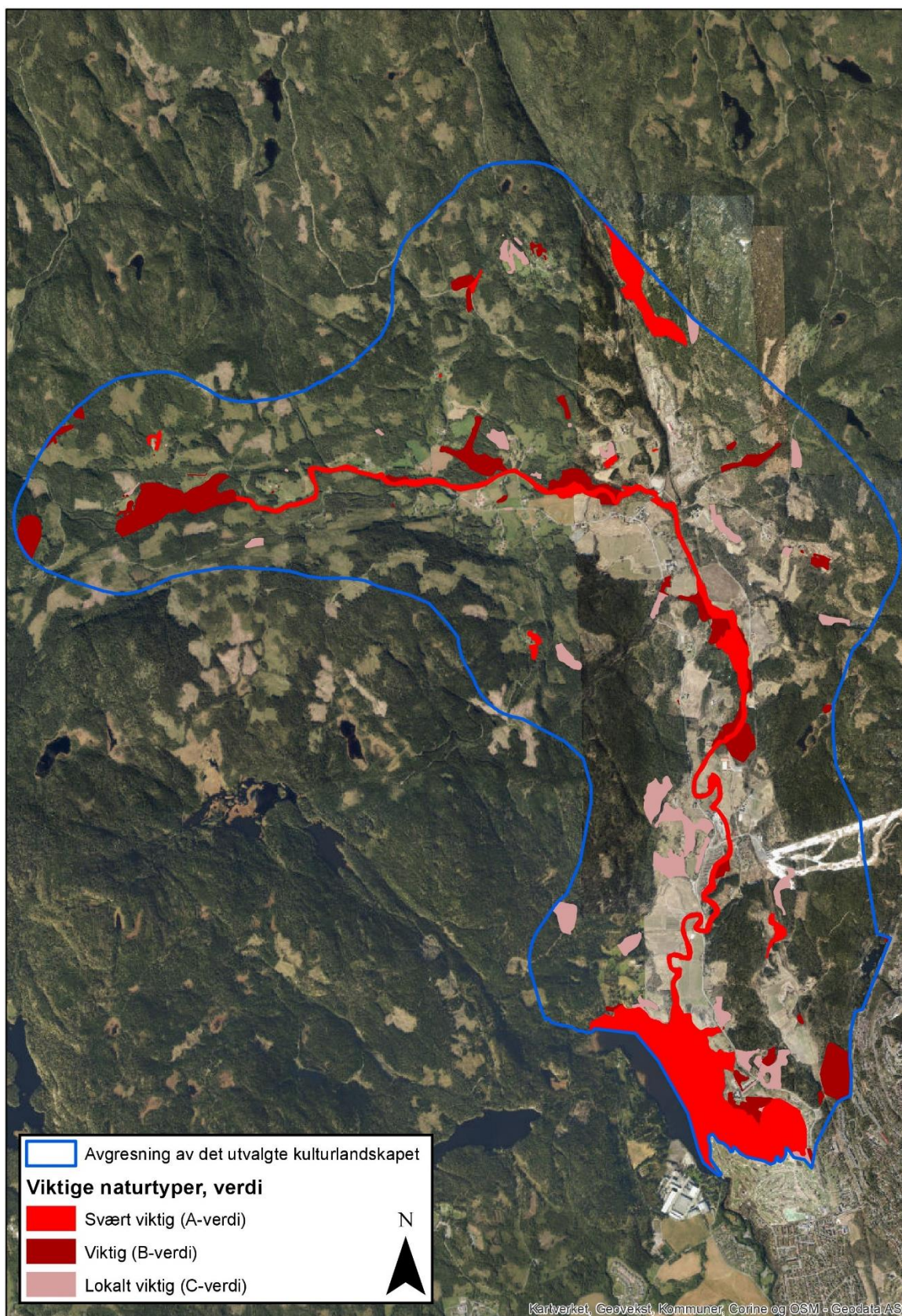


Vedlegg 2: Tabell med viktige naturtyper i Sørkedalen

Tabell 1: Antall og areal av viktige naturtyper i Sørkedalen.

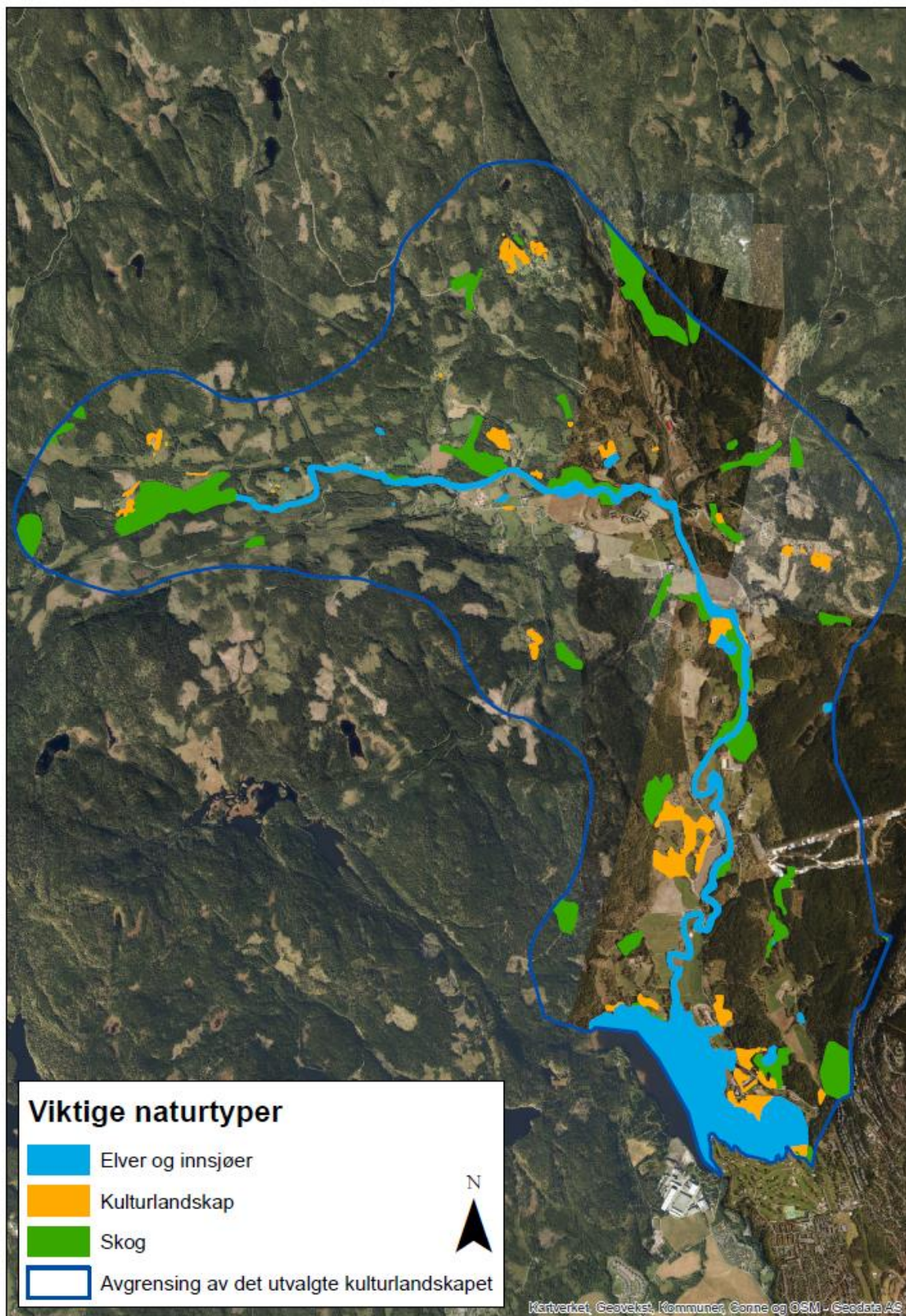
Naturtype beskrivelse	Areal daa	%-vis andel av naturtypene	Antall	Areal A-verdi (daa)	Areal B-verdi (daa)	Areal C-verdi (daa)
SKOG						
Flommarksskog	178,55	5,70	3	44,02	134,52	
Gammel barskog	442,25	14,12	17		185,09	257,17
Gammel boreal lauvskog	11,08	0,35	1		11,08	
Gammel granskog	5,63	0,18	1		5,63	
Gråor-heggeskog	260,35	8,31	4	6,65	242,33	11,36
Rik barskog	22,37	0,71	1		22,37	
Rik blandingsskog i lavlandet	170,69	5,45	3	142,03	28,66	
Rik edellauvskog	79,46	2,54	7	28,77	21,24	29,44
Rik sump- og kildeskog	110,35	3,52	7	22,53	76,43	11,39
Bekkekløft og bergvegg	44,60	1,42	3		44,60	
SUM SKOG	1325,32	42,33	47	244,01	771,95	309,36
KULTURLANDSKAP						
Artsrik veikant	3,95	0,13	4		0,88	3,07
Hagemark	47,76	1,53	5		6,11	41,65
Naturbeitemark	217,59	6,95	12		39,53	178,06
Parklandskap	45,87	1,46	3		43,93	1,94
Slåttemark	85,33	2,73	10	25,12	28,96	31,25
Store gamle trær	4,04	0,13	15	1,16	1,25	1,63
Tresatt kulturmark	8,89	0,28	1	8,89		
SUM KUTLURLANDSKAP	413,43	13,20	50	35,16	120,66	257,60
ELVER OG INNSJØER						
Dam	28,15	0,90	8	7,39	18,43	2,34
Deltaområde	209,70	6,70	1	209,70		
Kroksjøer, flomdammer og meanderende elveparti	14,47	0,46	1	14,47		
Naturlig fisketomme innsjøer og tjern	4,33	0,14	1		4,33	
Rik kulturlandskapsjø	653,70	20,88	1	653,70		
Viktig bekkedrag	482,00	15,39	1	482,00		-
SUM ELVER OG INNSJØER	1392,35	44,47	13	1367,25	22,75	2,34
SUM	3131,10	100,00	110	1646,42	915,37	569,31

Vedlegg 3: Kart over viktige naturtyper i Sørkedalen, med verdivurdering

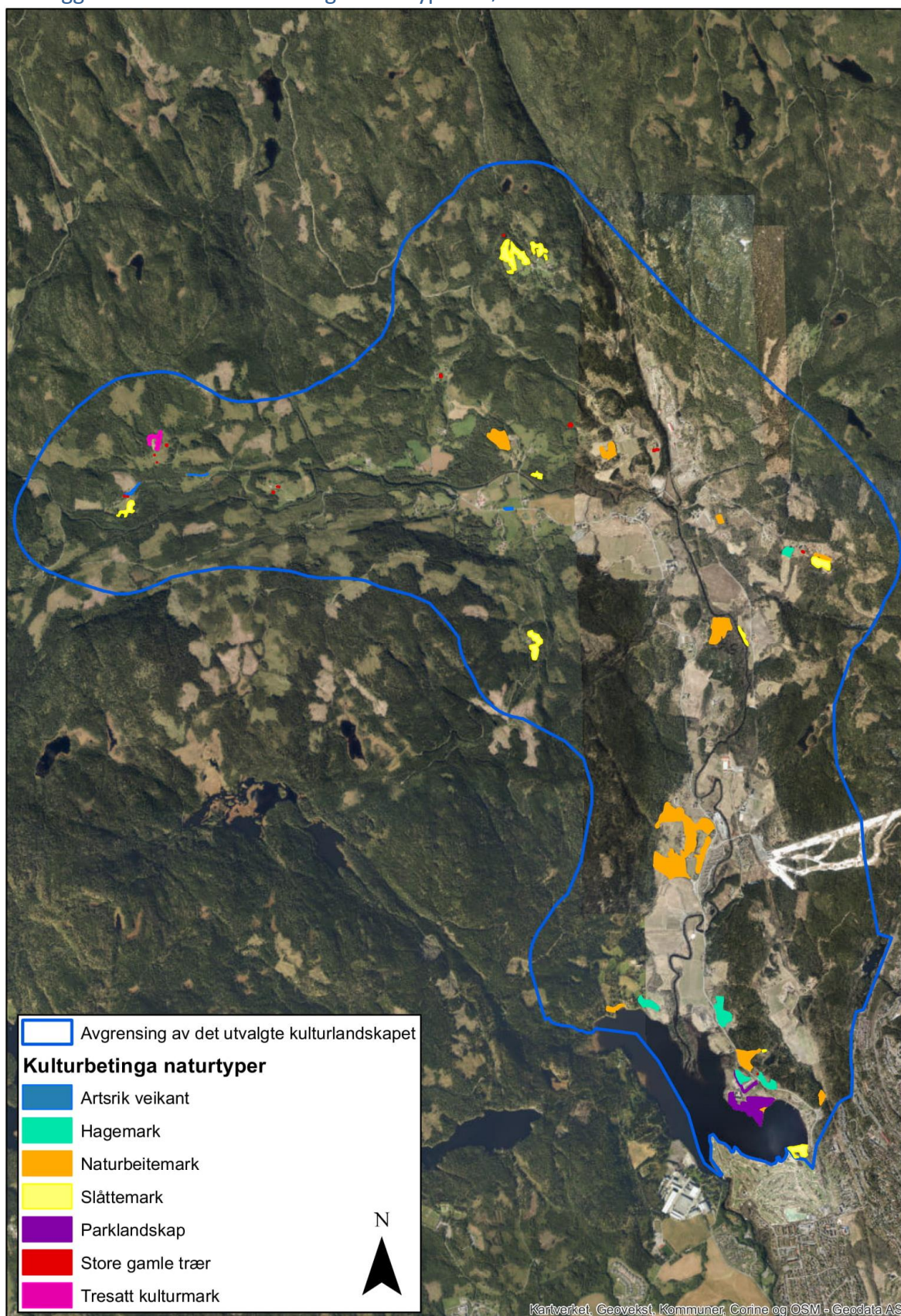


Figur 6: Kart som viser viktige naturtyper innenfor det utvalgte kulturlandskapet, med verdi A (svært viktig), B (viktig) og C (lokalt viktig).

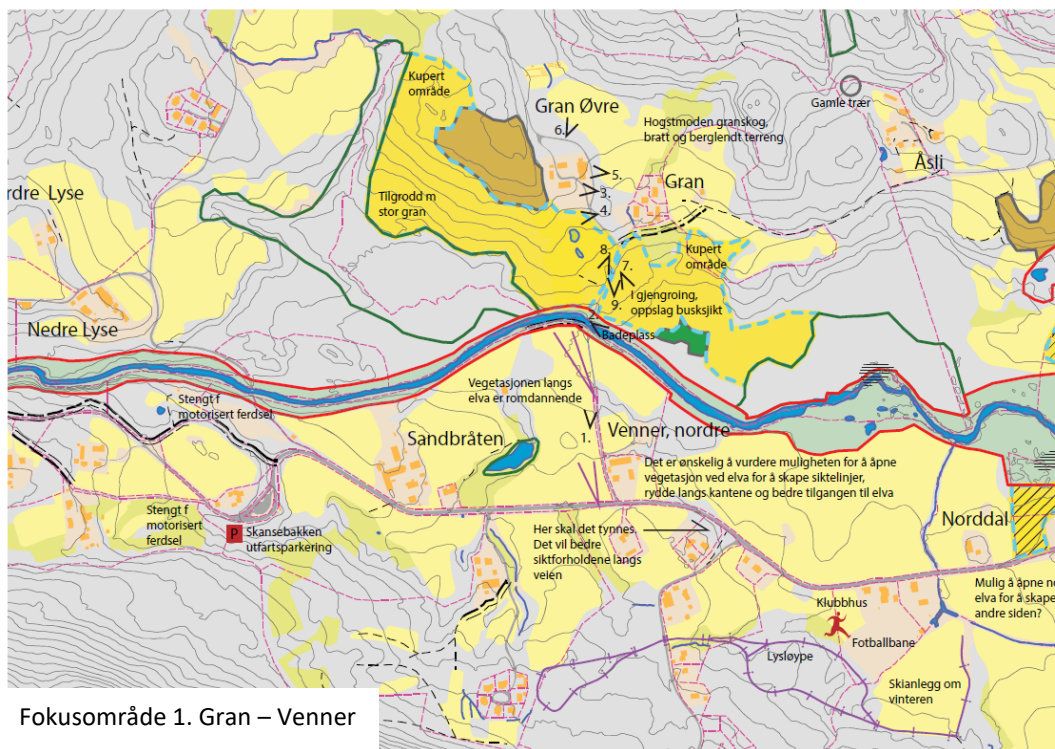
Vedlegg 4: Kart over elver, innsjøer og skog i Sørkedalen



Vedlegg 5: Kart over kulturbetinga naturtyper i Sørkedalen

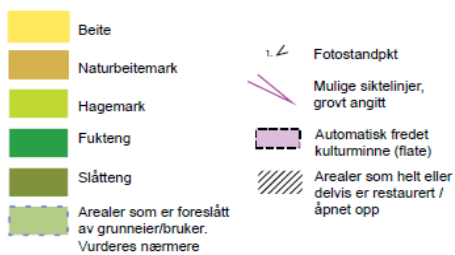


Vedlegg 6: Kart over foreslåtte restaureringsområder 6 fokusområder i Sørkedalen

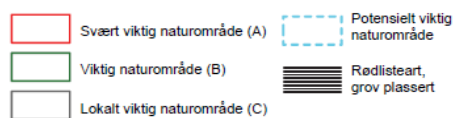


Fokusområde 1. Gran – Venner

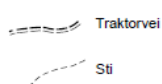
FORESLÅTTE RESTAURERINGSAREALER



NATURTYPER, BIOLOGISK MANGFOLD



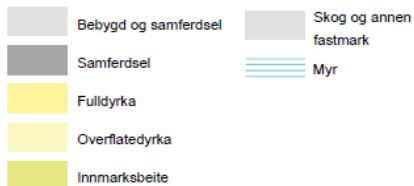
ANNET



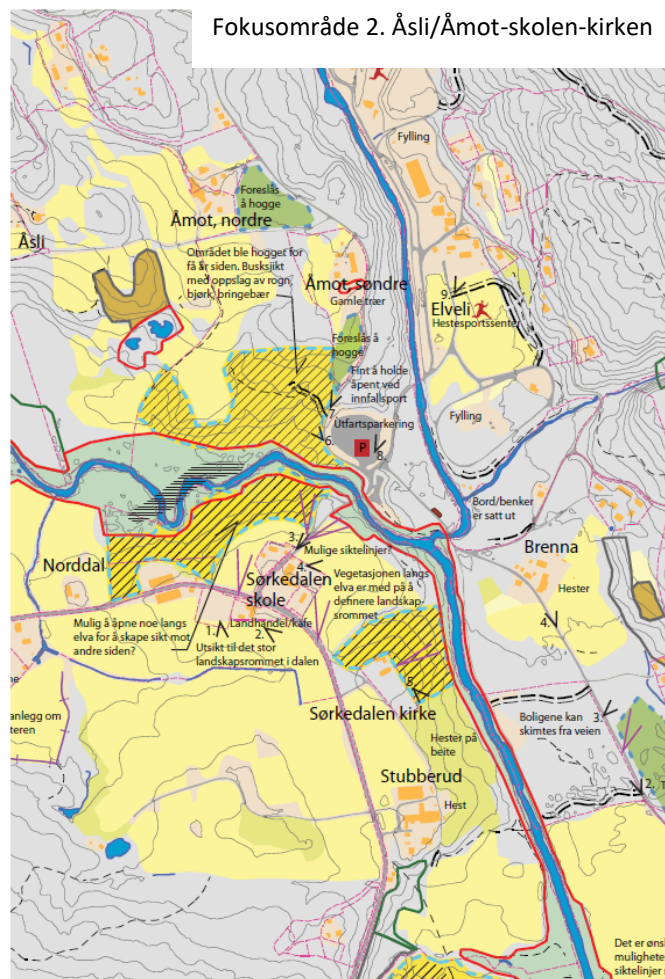
FREMMEDE ARTER



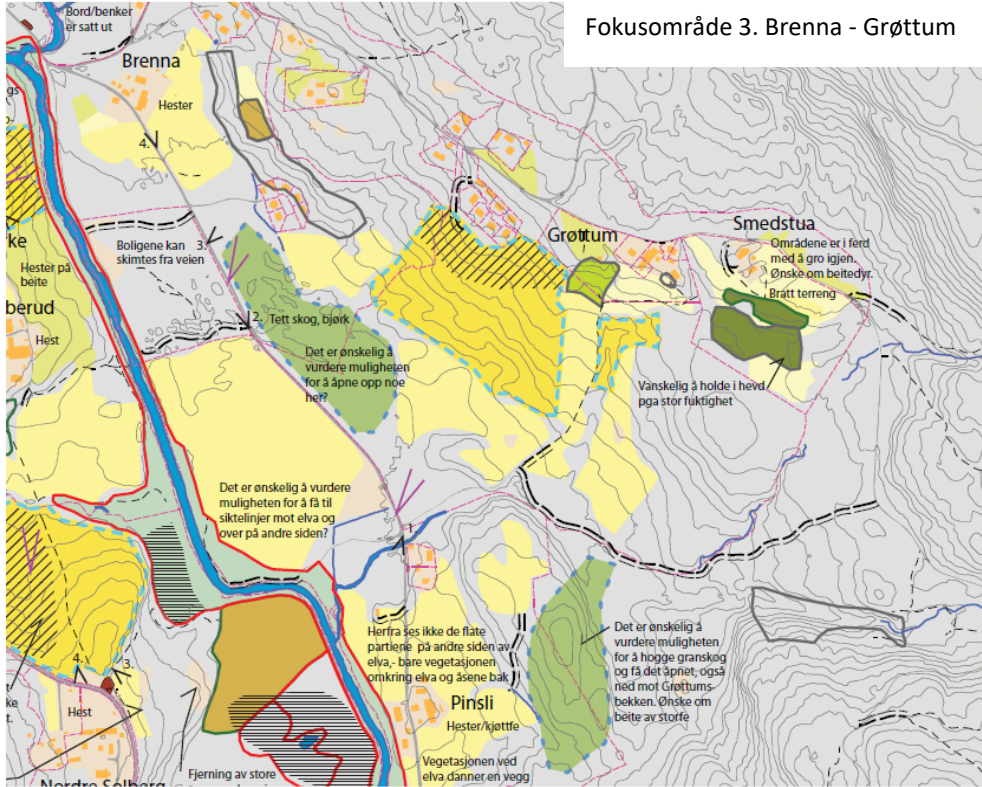
EKSISTERENDE AREALTYPE



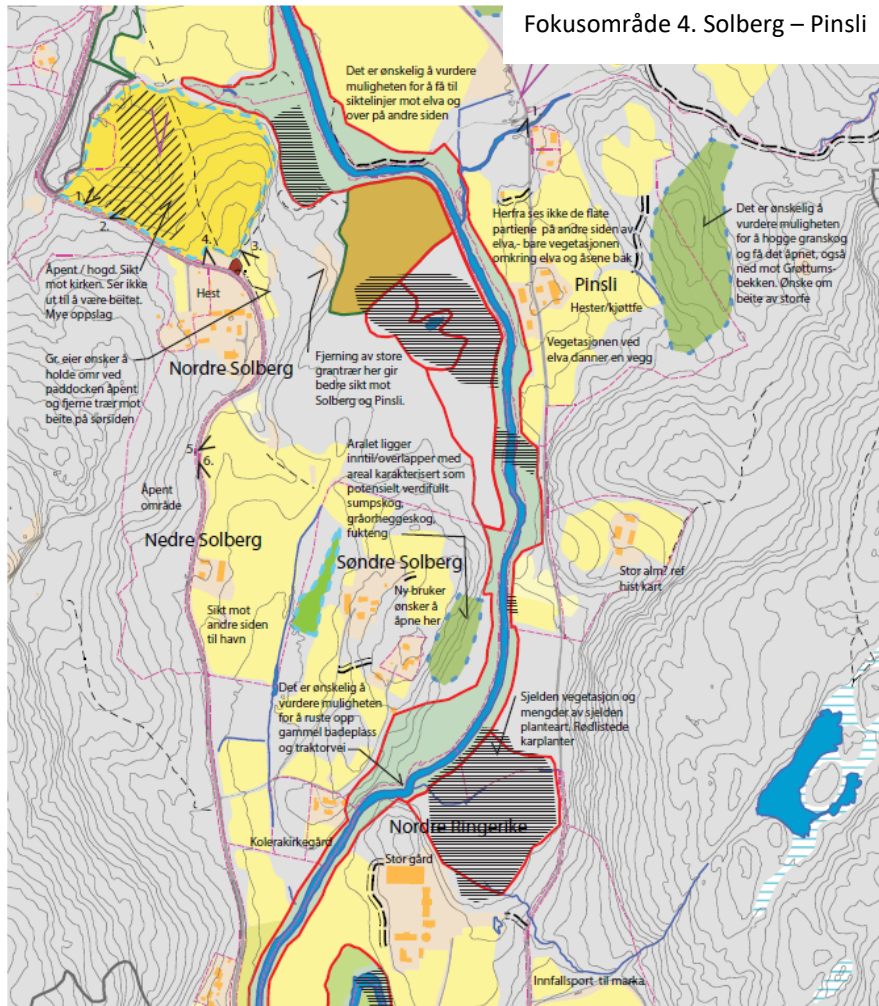
Fokusområde 2. Åsli/Åmot-skolen-kirken




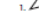








Fokusområde 3. Brenna - Grøttum



Fokusområde 4. Solberg – Pinsli





FORESLÅTTE RESTAURERINGSAREALER

	Beite		Fotostandpkt
	Naturbeitemark		Mulige siktelinjer, grovt angitt
	Hagemark		Automatisk fredet kulturminne (flate)
	Fukteng		Arealer som helt eller delvis er restaurert / åpnet opp
	Slåtteng		
	Arealer som er foreslått av grunneier/bruker. Vurderes nærmere		

NATURTYPER, BIOLOGISK MANGFOLD

	Svært viktig naturområde (A)		Potensielt viktig naturområde
	Viktig naturområde (B)		Rødlisteart, grov plassert
	Lokalt viktig naturområde (C)		

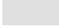
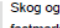

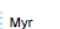
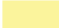


ANNET

	Traktorvei
	Sti

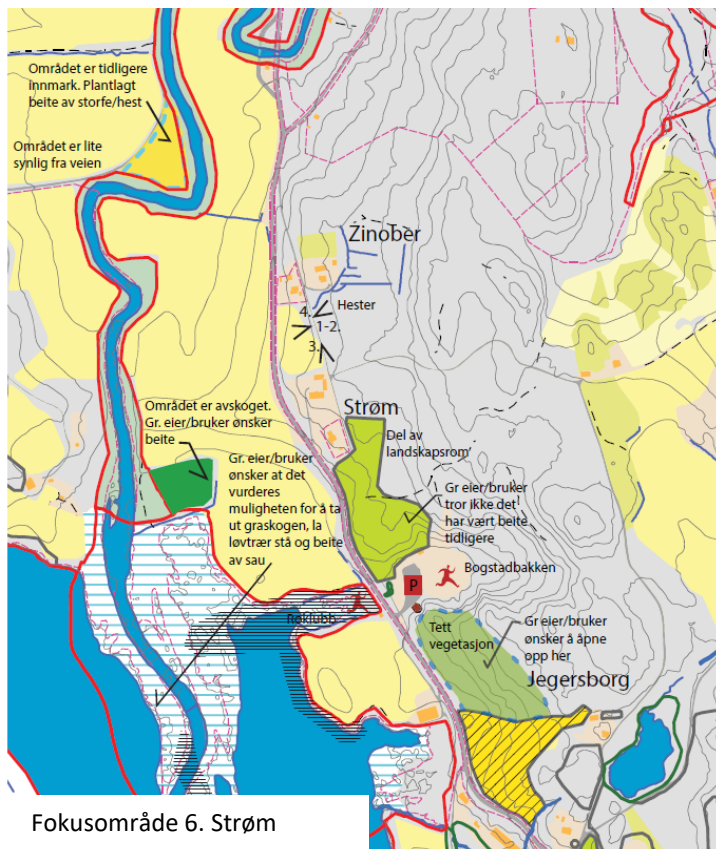
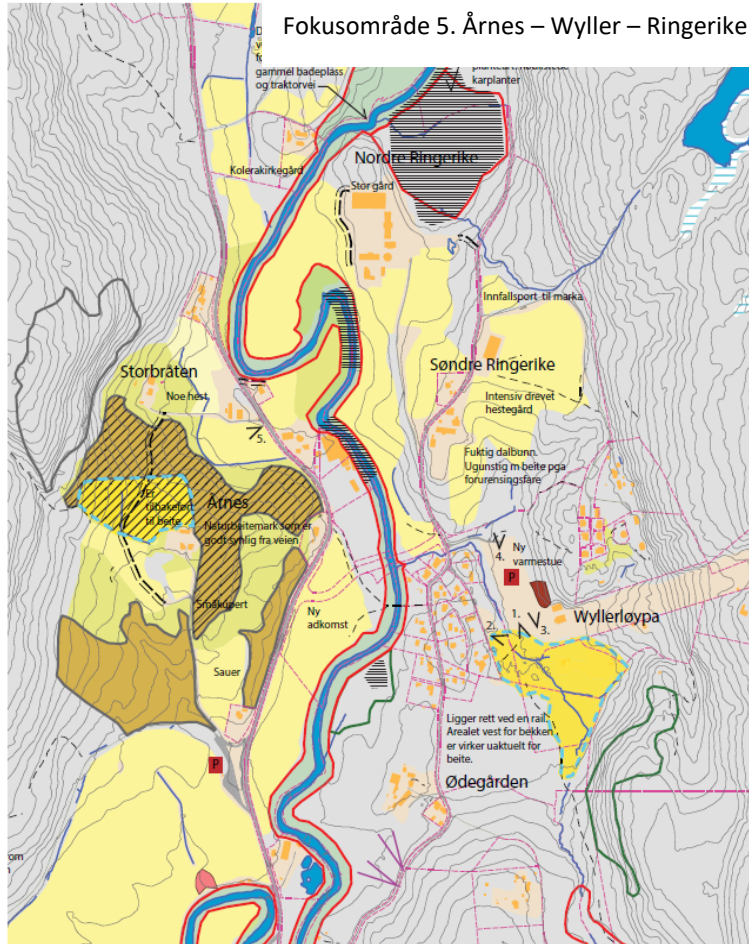
FREMMEDE ARTER

	Kjempebjørkejeks
	Kjempepringfå
	Legepestrot

EKSISTERENDE AREALTYPE





	Bebyggd og samferdsel		Skog og annen fastmark
	Samferdsel		Myr
	Fulldyrka		
	Overflatedyrka		
	Innmarksbeite		

Fokusområde 5. Årnes – Wyller – Ringerike



Fokusområde 6. Strøm

Vedlegg 7: Tiltaksplan for bekjempelse av prioriterte fremmede arter






Art	Sprednings- metode	Tiltak	Kommentar
Hagelupin¹ 	Frøspredning, særlig langs vei.	<ul style="list-style-type: none"> - Luking/oppgraving - Slått før blomstring, gjentas etter to mnd. - Sprøyting 	Frøene er svært spiredyktige (i opptil 50 år!), tiltak må derfor utføres før frøsetting, og lokaliteten bør følges opp i lang tid. Mer her .
Kjempebjørnekjeks² 	Kun frøspredning, svært mange frø. Spres lett langs vann og vei.	<ul style="list-style-type: none"> - Rotkutting anbefales - Slått - Blomster- eller frøstandskutting - Sprøyting/pensling kan være aktuelt i store bestander 	Tiltakene startes i mai-juni og gjentas 2-4 ganger i løpet av vekstsesongen. Detaljert fremgangsmåte her . Arten blir bekjempet av Oslo kommune. Meld fra til Bymiljøetaten om nye forekomster.
Russekål³ 	Frø, og via formeringsknopper på rota som produserer nye planter ved forstyrning eller oppdeling. Spres langs vei.	<ul style="list-style-type: none"> - Luking - Oppgraving - Slått - bakkenært - Plantevernmidler 	Luking utføres tidlig i juli, og siden med 2-3 ukers mellomrom. Ved rotoppgraving er oppfølging spesielt viktig. Mer her .
Kanadagullris⁴ 	Frø og krypende jordstengler. Spres med vind eller som blindpassasjer på mennesker/dyr og utstyr	<ul style="list-style-type: none"> - Slått før blomstring, mot slutten av juni. - Luking - Plantevernmidler 	Avblomstrede planter behandles som frø. Avkappede stengler kan utvikle spiredyktige frø. Mer her .

¹ Dmitry Makeev https://commons.wikimedia.org/wiki/File:Lupinus_03.jpg

² Huhu Uet https://commons.wikimedia.org/wiki/File:Heracleum_mantegazzianum_07.JPG

³ Stefan.Iefnaer https://commons.wikimedia.org/wiki/File:Bunias_orientalis_sl1.jpg

⁴ KENPEI https://commons.wikimedia.org/wiki/File:Solidago_altissima1.jpg

<p>Kjempespringfrø⁵</p> 	<p>Eksplisiv frøspredning fra frøkapsel. Spres lett langs vannmiljøer og veg.</p>	<ul style="list-style-type: none"> - Luking - Slått - Plantevernmidler 	<p>Tiltakene utføres 4 ganger per sesong med 3 ukers intervaller, tidlig i, eller før blomstringen.</p> <p>Mer her.</p>
<p>Parkslirekne/hybrid slirekne⁶</p> 	<p>Spres i hovedsak ved fragmenterte biter av grener og jordstengler. Spres derfor effektivt ved veikantslått.</p>	<ul style="list-style-type: none"> - Oppgraving av røtter - Luking - Nedkapping gjennom hele veksts sesongen - Plantevernmidler 	<p>Svært dype og lange røtter gjør bekjempelsen krevende. Målfølgende tiltak og oppfølging er strengt nødvendig.</p> <p>Avkapp behandles med forsiktighet.</p> <p>Mer her.</p>
<p>Gullregn⁷</p> 	<p>Frø i belgfrukter som spres med vind eller fugler</p>	<ul style="list-style-type: none"> - Små planter lukes - Større trær sages ned, og stubben pensles med plantevernmidler. 	<p>Tiltak gjøres helst i juni-juli, når plantene blomstrer, men før de har frø.</p> <p>Frøene er langlivede i jorda. Området bør derfor sjekkes årlig inntil det har gått tre sesonger uten funn av nye småplanter.</p>
<p>Boersvineblom⁸</p> 	<p>Vindspredde, med svært stort antall frø</p> <p>I tillegg klonal vekst med krypende jordstengler.</p>	<ul style="list-style-type: none"> - Luking bør helst skje før blomstring. - Planter i blomst bør tas umiddelbart for å hindre spredning. 	<p>Dette er en dørterskelart i Sørkedalen som kan forventes å ekspandere raskt.</p>
<p>Rynkerose⁹</p> 	<p>Spres via fugler, vannveier, samt vegetativt med nye rotskudd</p>	<ul style="list-style-type: none"> - Nedkapping - Plantevernmidler 	<p>Nedkapping i mai og påfølgende behandling av nye skudd med plantevernmidler etter to måneder skal være effektivt.</p>

⁵ André Karwath [https://commons.wikimedia.org/wiki/File:Impatiens_glandulifera_-_blossom_front_\(aka\).jpg](https://commons.wikimedia.org/wiki/File:Impatiens_glandulifera_-_blossom_front_(aka).jpg)

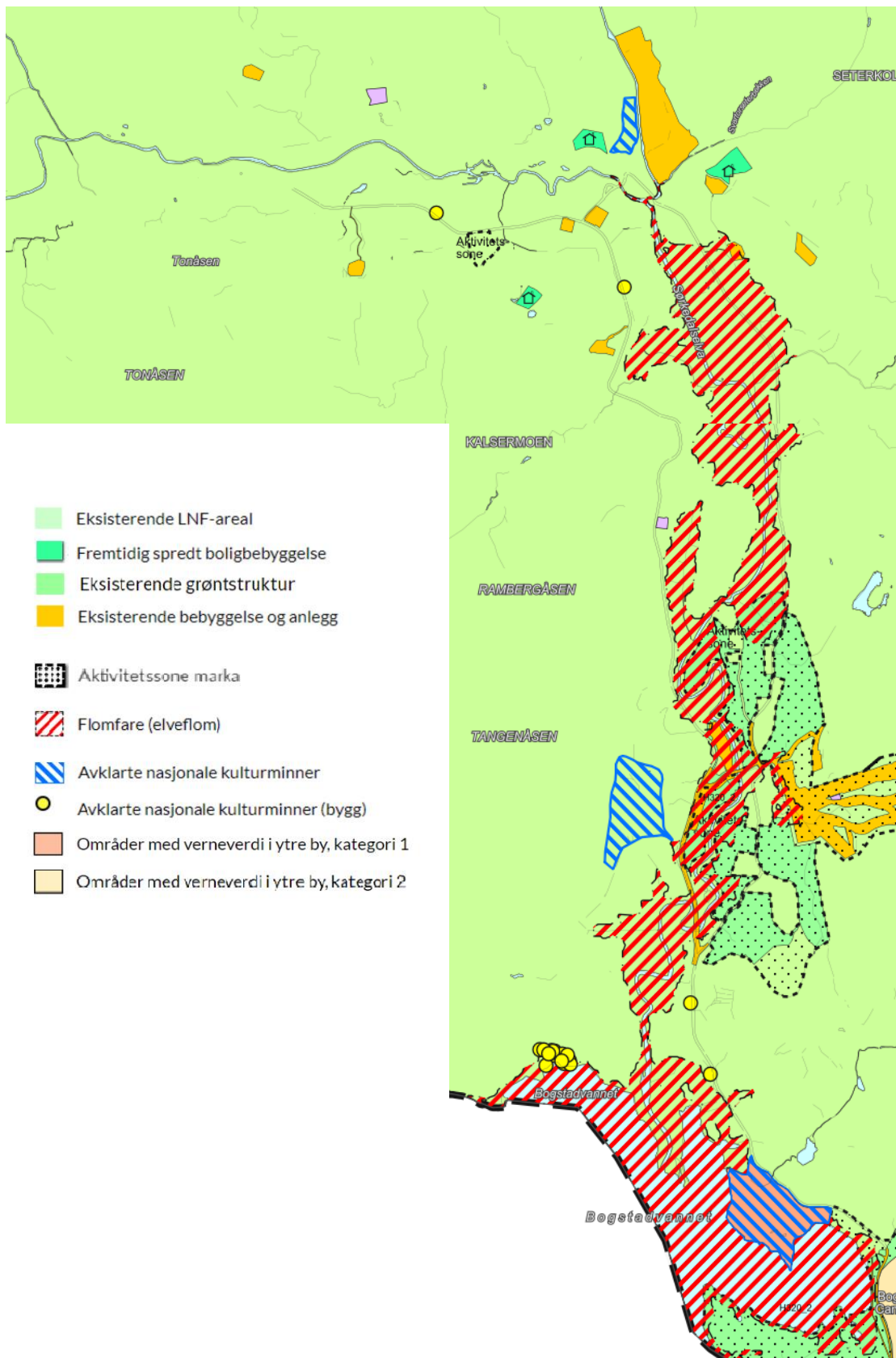
⁶ Øyvind Holmstad https://commons.wikimedia.org/wiki/File:Parkslirekne_p%C3%A5_Toten_a.jpg

⁷ Andrew Dunn https://commons.wikimedia.org/wiki/File:Laburnum_anagyroides_hanging_flower_cluster.jpg

⁸ Stefan.iefnaer https://commons.wikimedia.org/wiki/File:Senecio_inaequidens_sl1.jpg

⁹ 4028mdk09 https://commons.wikimedia.org/wiki/File:Bl%C3%BCte_Kartoffelrose.JPG

Vedlegg 8: Sørkedalen på plankart fra kommuneplanens arealdel





Fylkesmannen i Oslo og Viken

Besøksadresse: Tordenskiolds gate 12, Oslo

Postadresse: Postboks 325, 1502 Moss

Telefon: 69 24 70 00

fmovpost@fylkesmannen.no

<http://www.fylkesmannen.no/ov>