



# Miljørapport

Utarbeidet av: Mats Finne

Jfr. Norsk PEFC Skogstandard, Lov om skogbruk og Forskrift om bærekraftig skogbruk.

For eiendom: Gnr/bnr 91/1 i  
Lørenskog, 84/3 og 102/357 i  
Rælingen kommune

Skogeier: Losby bruk AS



**NORSKOG**

Eier	
<b>Kommune</b>	3029 Lørenskog og 3027 Rælingen
<b>Gårds og bruks nr.</b>	3029-91/1, 3027-84/3 og 3027-102/357
<b>Totalt produktivt skogareal</b>	<b>39 447 daa</b>
	I Lørenskog 30 210 daa
	I Rælingen 9 237 daa
<b>Sum grunneiendom</b>	<b>43 897 daa</b>
	I Lørenskog 34 066 daa
	I Rælingen 9 831 daa
<b>Dato feltarbeid</b>	1.6-15.8 2023
<b>Sammendrag, miljøfigurinformasjon</b>	Alle eksisterende nøkkelbiotoper ble oppsøkt og registrert på nytt iht. nye krav til kartlegging av MIS etter NiN. Alle nøkkelbiotoper ble beholdt, og flere ble utvidet. I tillegg ble arealer med biologisk gammel skog og områder med naturtyper eller truede arter oppsøkt. Dette resulterte i flere nye nøkkelbiotoper.

## Bakgrunn

Norsk skogbruk drives i henhold til internasjonale konvensjoner og nasjonalt lovverk (skogbruksloven med forskrift om bærekraftig skogbruk, vannressursloven og naturmangfoldloven). For å oppfylle kravene til et bærekraftig skogbruk har næringen utviklet en standard for skogbruk i Norge kalt Norsk PEFC Skogstandard (PEFC N 02:2022). Alle som vil selge tømmer gjennom PEFC's sertifisering må følge de 30 kravpunktene i standarden.

Kravpunkt nummer 22 i PEFC Skogstandard beskriver etablering og forvaltning av nøkkelbiotoper. Nøkkelbiotoper er arealer med spesielt viktige naturverdier, som i de fleste tilfeller skal stå urørt. I henhold til skogstandarden skal nøkkelbiotoper registreres og kartfestes på alle eiendommer over 100 daa produktiv skog.

## Metode

Nøkkelbiotoper er registrert i henhold til *Veileder for kartlegging av MiS-livsmiljøer etter NiN* (Veileder versjon 1.0.3, Landbruksdirektoratet 2020).

Hovedprinsippet i MiS-metodikken er å avgrense områder med spesielle livsmiljøer som er særlig viktige for biologisk mangfold i skog (se Baumann m.fl. 2002). Artsregistreringer er ikke vesentlig. Registreringene omfatter følgende livsmiljøer:

1. Stående død ved
2. Liggende død ved
3. Rikbarkstrær
4. Trær med hengelav
5. Eldre lauvtresuksesjoner

6. Gamle trær
7. Hule lauvtrær
8. Brannflater
9. Rik bakkevegetasjon
10. Bergvegger
11. Leirraviner
12. Bekkekløfter

For utvelgelse av livsmiljøer er det brukt standard inngangsverdier i henhold til MIS-NIN veilederen (Landbruksdirektoratet 2020).

Feltregistreringene foregikk i perioden 1. juni til 15. august 2023, og ble gjennomført av skogbiolog Mats Finne og Pernille Brattensborg i NORSKOG.

Alle de eksisterende nøkkelbiotopene (22) ble oppsøkt i felt, og det ble gjort en vurdering av hvorvidt kvaliteten var tilstrekkelig. Egenskaper for ulike livsmiljøer ble registrert på nytt iht. veileder for kartlegging av MIS-livsmiljøer etter NIN (Landbruksdirektoratet 2020), og ny avgrensning av figurene ble vurdert.

I tillegg til å oppsøke eksisterende nøkkelbiotoper gjorde vi søk i miljø-databaser (Naturbase, Artskart, Narin-base) og sjekket områder med forekomster av rødliste-arter og naturtyper.

Vi sjekket også store arealer av eldre skog i hogstklasse 5 for mulige nye nøkkelbiotoper. Ut fra skogbruksplanen ble granskog over 100 år (80 år på bonitet 20 og høyere), og furuskog over 150 år utvalgt for en nærmere sjekk. Dette var totalt ca. 5000 daa fordelt på ca. 200 bestand. Innenfor dette arealet prioriterte vi å oppsøke bestand med rødliste-arter, og områder på vestre del av eiendommen som blir berørt av ny planlagt skogsbilvei. Utvalget resulterte i ca. 130 bestand på til sammen ca. 3000 daa som ble oppsøkt i felt.

### *Utvalg*

En bruttoliste med MIS livsmiljøer ble presentert for grunneier.

Det ble gjennomført et utvalgsmøte den 2. oktober 2023, der endelig utvalget av livsmiljøer til nye nøkkelbiotoper ble gjort.

På utvalgsmøtet deltok:

Even Bergseng (skogsjef i NORSKOG og påtroppende bestyrer for Losby bruk)

Erling Bergsaker (bestyrer ved Losby bruk)

Espen Wandås (operativ skogforvalter Losby bruk)

Arne Kristian Eid (operativ eiendomsforvalter Losby bruk)

Nina Lilleng (miljøsjef i NORTØMMER, representant for sertifikatholder)

Mats Finne (skogkonsulent og biolog i NORSKOG)

Pernille W. Brattensborg (biolog i NORSKOG)

Tett på 10 % av Losby bruks eiendom er i dag vernet som naturreservat. Den høye verneandelen på eiendommen er tatt hensyn til ved utvelgelse av livsmiljøer for nøkkelbiotoper. Eiendommen er i tillegg svært bratt og kupert, og store deler av arealet er driftsmessig vanskelig. Dette gjør det naturlig å legge nøkkelbiotoper i områder som er

vanskelig tilgjengelig for skogsdrift, så sant miljø-verdiene her ikke er vesentlig forskjellig fra registrerte livsmiljø i lettere tilgjengelige områder.

## Resultat

Losby har et relativt stort areal biologisk gammel skog med kvaliteter som oppfyller inngangsverdiene til MIS, og dette resulterte i 2467 daa livsmiljøer (Tabell 1). En uvanlig høy andel av livsmiljøene besto av livsmiljø *gamle trær* (74 %), som trolig gjenspeiler at deler av arealet på Losby er vanskelig tilgjengelig og har derfor ikke vært hogget på lang tid. Livsmiljøet *liggende død ved* var også godt representert (17 %), mens de øvrige livsmiljøer (*stående død ved, eldre lauvsuksesjon og rik bakkevegetasjon*) hadde lave andeler (1,8-4,2 %). Det var noe overraskende at livsmiljø *eldre lauvsuksesjon* var så lavt, men lauvskog-suksesjoner finnes i ganske store arealer langs Losbyelva, og har der en beskyttelse gjennom retningslinjer for hogst i kantsoner (PEFC). Rikbarkstrær og trær med hengelav ble ikke registrert.

En del av arealet hadde overlappende livsmiljøer, og totalarealet av bruttolista (potensielt nøkkelbiotop-areal) var 2011 daa, som er 5,1 % av produktiv skogareal (Tabell 2).

Tabell 1 Oversikt over livsmiljøer.

Areal og fordeling livsmiljøer	Bruttoliste		Utvalgte livsmiljø	
	Daa	%	Daa	%
1 Stående død ved	43,2	1,8 %	24,8	1,9 %
2 Liggende død ved	411,9	16,8 %	236,5	18,0 %
5 Eldre lauvsuksesjon	71,1	2,8 %	37,3	2,8 %
6 Gamle trær	1841,1	74,4 %	952,3	72,4 %
9 Rik bakkevegetasjon	100,1	4,2 %	64,7	4,9 %
	<b>2467,4</b>	<b>100 %</b>	<b>1315,7</b>	<b>100,0 %</b>

Areal produktiv skog vernet som naturreservat er 3716 daa, og sammen med bruttolista vil dette gi et båndlagt areal til naturreservat og MIS på 5727 daa eller 14,5 % av produktiv skog (Tabell 2). Dette er en uvanlig høy andel, og i utvalgsprosessen har sertifikatholder vært åpen for at areal nøkkelbiotoper måtte bli vesentlig lavere enn i bruttolista.

Tabell 2 Oversikt over areal nøkkelbiotoper og naturreservat

	Bruttoliste	Utvalgt
<b>Areal nøkkelbiotoper</b>	2011 daa	1316 daa
Areal naturreservat	3716 daa	3716 daa
<b>SUM</b>	<b>5727 daa</b>	<b>5032 daa</b>
% Nøkkelbiotop	5,1 %	3,3 %
% Naturreservat	9,4 %	9,4 %
% NR og MIS	14,5 %	12,8 %

Grunneiers ønsker for utvelgelse av MIS livsmiljøer til nøkkelbiotoper var grove trekk områder som er driftsmessig utilgjengelige eller vanskelig drivbare. I tillegg var det ønske om å frigi arealer, justere grenser eller legge til rette for gjennomkjøring, der livsmiljøer stenger for drift i bakenforliggende skog.

Utvalgsmøtet resulterte i frigivelse av ca. 35 % av bruttolista (fra 2011 til 1316 daa, se Tabell 2). Dette arealet er fordelt på 30 nøkkelbiotoper med en snittstørrelse på 37 daa (5-172 daa). Ca. halvparten av nøkkelbiotopene har et areal på over 25 daa. Dette gir robuste områder med begrenset kanteffekt.

Alle de opprinnelige nøkkelbiotopene ble beholdt og i noen tilfeller utvidet. tillegg ble det opprettet en del nye nøkkelbiotoper – spesielt vest og nordvest på eiendommen i Lørenskog kommune (Figur 1).

Etter utvalget ble andelen nøkkelbiotoper 3,3 % av totalt produktivt areal. Dette er i seg selv ikke spesielt høyt, men sett i sammenheng med den store andelen naturreservat på eiendommen (9,4 %) vurderes biologisk mangfold godt ivaretatt. Losby sin satsning på lukkede hogster er også positivt for ivaretagelse av miljøverdiene på eiendommen.

Enkelte av de frigitte livsmiljøene har forekomster av rødliste-arter. Disse områdene må tas særskilt hensyn til i planlegging av skogbrukstiltak i tråd med Norsk PEFC skogstandard.

## **Kilder**

Lenker til databaser:

Miljødirektoratets Naturbase: <http://kart.naturbase.no/>

Narin-basen: <https://biofokus.no/narin/>

Artsdatabanken, artskart og svarteliste- og rødlistebase:  
<http://www.artsdatabanken.no/frontpageAlt.aspx?m=2>

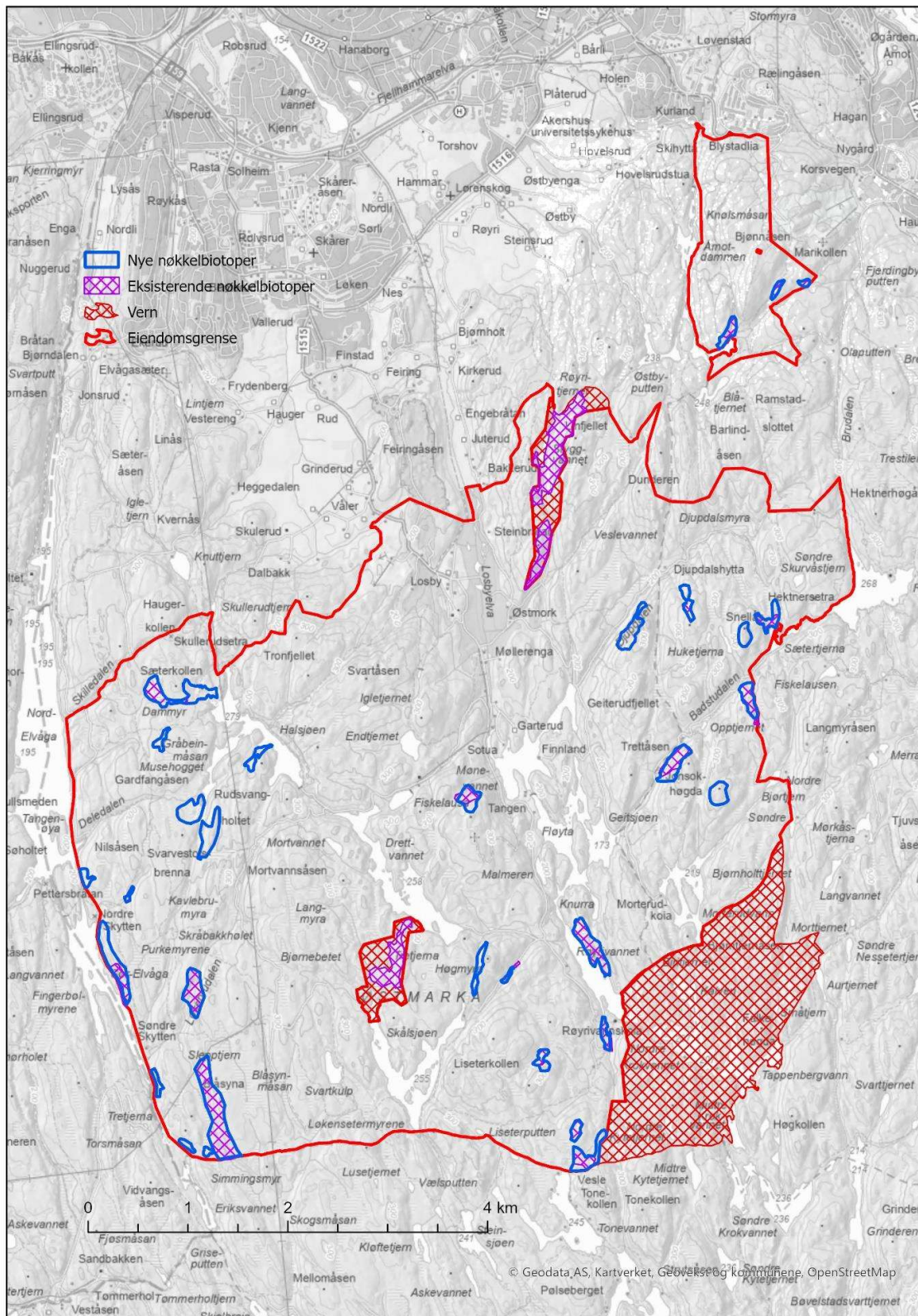
## Litteratur:

Baumann, C., Gjerde, I., Blom, H.H., Sætersdal, M., Nilsen, J.-E., Løken, B. & Ekanger, I. (red.) 2002. Håndbok i registrering av livsmiljøer i Norge. Miljøregistrering i skog - biologisk mangfold. Bakgrunn og prinsipper (Hefte 1). Livsmiljøer i skog (Hefte 2). Instruks for registrering 2001 (Hefte 3). Veileder for rangering og utvelgelse 2002 (Hefte 4). Norsk institutt for skogforskning, Ås. 4 hefter + registreringsskjema og instruksjonshefte.

Søgnen, S. M., Bergsaker, E. & Øvergård, T. Norsk PEFC Skogstandard 2016.

Veileder for kartlegging av MIS-livsmiljøer etter NiN Veileder versjon 1.0.3 – Mai 2020. Landbruksdirektoratet.





Figur 1 Kart som viser eiendomsgrense, naturreservat, samt eksisterende og nye nøkkelbiotoper.