

# *Regionkontor landbruk*

*Årsmelding 2012*



## *Innhold*

<i>REGIONKONTOR LANDBRUK</i>	3
Ansatte i 2012 .....	4
Samrådningsgruppa .....	4
Organisasjonskart .....	5
<i>"ÅRET SOM HAR GÅTT"</i>	5
<i>ØKONOMI</i>	8
<i>PLANARBEID M.M.</i>	9
Kommuneplanrullering og landbruksplan i Lørenskog .....	10
Kommuneplanrullering og landbruksplan i Rælingen .....	10
Områder i Oslo .....	11
Skedsmo i kommuneplanrullering .....	11
Kommuneplanrullering i Nittedal og landbruksplan.....	12
Reguleringsplaner og byggesaker (PBY-uttalelser) .....	12
Landbrukskontorets lovsaker .....	12
Markaloven .....	13
Beredskapsplan for landbruk.....	13
Landbruksmeldingen .....	13
<i>SKOGBRUKSFORVALTNINGEN</i>	14
Skogressursen .....	14
Tilskudd til næringstiltak i skog.....	15
Markaforskriften.....	15
<i>JORDBRUK</i>	15
Produksjonstilskuddene .....	15
Erstatning ved klimabetinget avlingsskade .....	16
Praktikantordning for rekruttering .....	16
Velferdsordninger i landbruket .....	16
Ajourhold av markslag.....	16
<i>MILJØ - OG KULTURMINNEFORVALTNING</i>	17
Miljø- og kulturminneregistreringer.....	17
Tilskuddsforvaltning/Tiltaksstrategier .....	17
Tilskudd til miljøtiltak i skog.....	18
SMIL – spesielle miljøtiltak i jordbruket .....	18

Regionalt miljøprogram (RMP).....	19
Vannkvalitet.....	20
Økologisk dyrking.....	20
Plantevernmiddelbevis.....	20
Areal- og kulturlandskapstilskudd.....	20
Veterinærvaktordning.....	21
Forvaltning av Skulerud skog, Lørenskog.....	21
<i>PROSJEKTER INNEN MILJØ- OG KULTURVERN</i>	22
Prosjekt miljø og landskap.....	22
Skogkulturprosjektet.....	23
<i>NÆRINGSUTVIKLING</i>	24
<i>VEDLEGG – STATISTIKK OG ØKONOMI</i>	26
Økonomi 2012 ved landbrukskontoret – detaljer.....	26
Skogbruksstatistikk.....	28
Jordbruksstatistikk.....	30

Forsidefoto: Kulturlandskap i Nittedal. Foto: RKL, Ida Marie Gjersem

## REGIONKONTOR LANDBRUK

Regionkontor landbruk, *RKL*, utgjør landbrukskontorene i kommunene Lørenskog, Nittedal, Oslo, Rælingen og Skedsmo. Målet for kontoret er at «*RKL skal være et effektivt og faglig kompetent landbrukskontor for avtalepartnere*».

Landbrukskontoret er et lokalt kompetansesenter for landbruk i de respektive kommunene. Den kommunale landbruksforvaltning er av en slik karakter at oppgavene må løses i nært samarbeid med andre lokale etater og organisasjoner. Det faglige målet for kontoret er at det «*skal fremme en bærekraftig forvaltning av jord- og skogressursene med sikte på verdiskapning, og sikring av produksjonsgrunnlaget, det biologiske mangfoldet, hensyn til landskapet, friluftslivet og kulturverdiene*».

Den kommunale veterinære vaktadministrasjon for kliniske oppgaver besørges fra kontoret. Vaktområdet Nye-Stor-Oslo gjelder også Asker og Bærum.

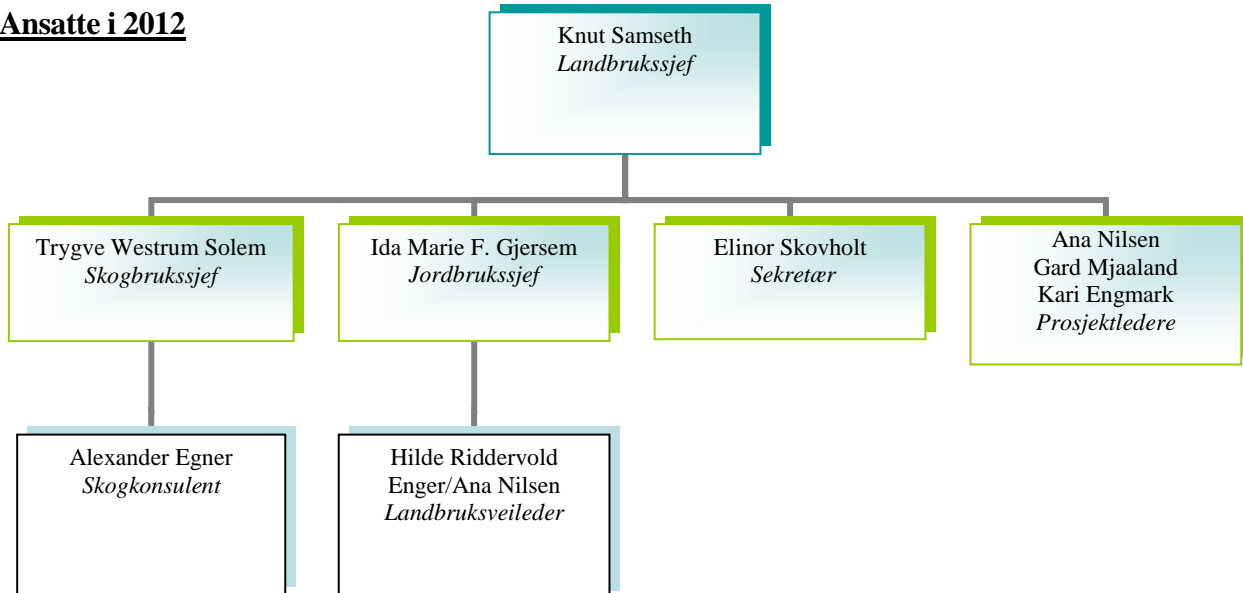
RKL er administrativt underlagt Skedsmo kommune. Kontoret er en egen kommunal, administrativ enhet, felles for de samarbeidende kommunene. Det er rådmannen i Skedsmo som sørger for samordning av kommunenes interesser. Samrådsgruppen for kontoret er et forum for denne samordningen. Alle kommunene har vedtatt delegeringsmyndighet til landbrukssjefen via rådmannen i Skedsmo.

Landbrukskontoret er ulikt organisatorisk plassert i de ulike kommunene (se organisasjonskart).

Kontoret har 4,5 årsverk. Flere ansatte har deltidsstillinger. Ana Nilsen har vikariert som landbruksveileder og har jobbet som prosjektleder for Bed and Breakfast på gårdsbruk. Utover dette har Gard Mjaaland jobbet med skogkulturprosjektet. Prosjektet har arbeidet med oppsøkende

virksomhet mot skogeiere med potensielt behov for ungskogpleie. Kari Engmark har vært ansatt som prosjektleder for det ettårige prosjektet miljø og landskap. Prosjektet skal bidra til å redusere landbrukets forurensing av vannmiljøet og til økt skjøtsel av vårt verdifulle bynære jordbrukslandskap. Kontoret har gjort nytte av 1 praktikant fra NAV i år innen merkantile områder.

### Ansatte i 2012

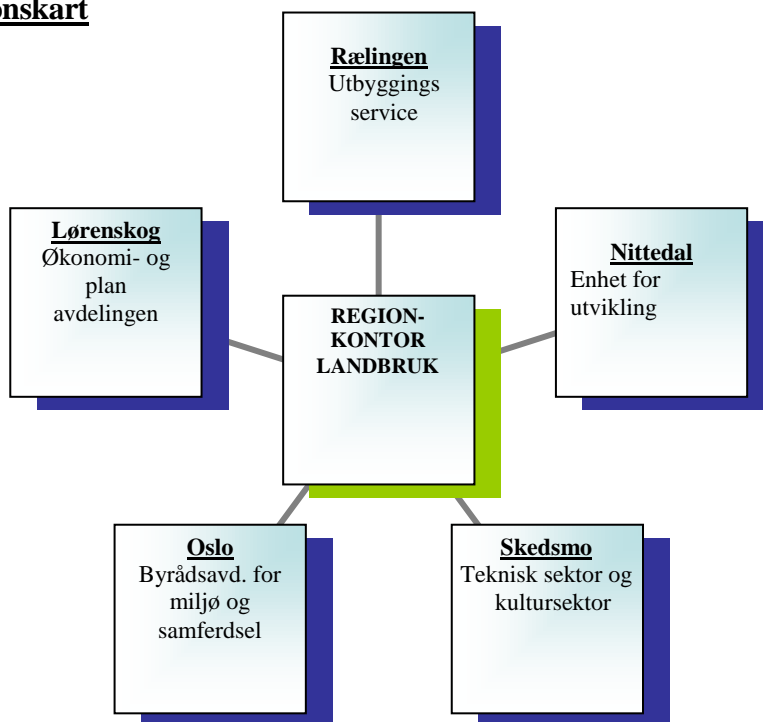


### Samrådningsgruppa

Samrådningsgruppa for Regionkontor landbruk har hatt 5 møter i 2012. De som har representert rådmennene og byråd er:

- Bjørn Torp (Lørenskog)
- Idun Lyngstad, Guro Haug (Nittedal)
- Jan Olav Nybo, Marianne Rieber-Mohn (Oslo)
- John Hage (Rælingen)
- Thor Sandness, Roald Hansen (Skedsmo)

## Organisasjonskart



## **”ÅRET SOM HAR GÅTT”**

Inn på tunet er en næring som har vokst i omfang og spesielt i 2012 ble det rettet mye oppmerksomhet om dette i våre kommuner. I to omganger har landbruks- og matminister, kommunalminister og helse- og sosialminister vært på besøk for å markere grønn omsorg i landbruket. Høsten 2012 fikk et tredje gårdsbruk oppmerksomhet da det fikk årets bygdeutviklingspris for Oslo for sin satsing innen grønn omsorg. Ikke nok med det, Kongsgården på Bygdø markerte sin inntreden som økologisk gård og som besøksgård med besøk av landbruksminister.

Nok et ”uår” for kornbruket i regionen tærer på for landbruket i regionen. Avlingen i 2012 for kornbruket var på ca. 350 kg hvete pr. daa som er en økning på 4 % siden 2011. Den er likevel nok et bunnår sett i forhold til 2007 med 487 kg hvete pr. daa (jf SSB). Treskingen strakte seg over lang tid på høsten, men først og fremst var sommeren våt og kjøreskadene fra 2011 var ikke tilstrekkelig reparert fra avlingsåret 2011. Vannet rant ikke vekk fra jordene og derfor er jordbruksavtalen av 2012 viktig når det skal gis tilskudd til grøfting fra 2013.

Den alvorligste utviklingen fra 2011 til 2012 er at 14 % av Skedsmos bønder innstilte egen jordbruksproduksjon og leide ut sine arealer i 2012. Det er all grunn til å tro at disse brukene forblir passive til økonomien endrer seg i landbruket. Forskning viser også at stordrift av kornbruk gir mindre avlinger pr. hektar (Nationen 23.02.2013).

For kommunene Oslo, Lørenskog og Rælingen var det i 2012 en økning i andelen kornareal som ikke jordarbeides om høsten og ligger i stubb. Men for regionene som helhet ble det likevel en reduksjon, da de større jordbrukskommunene Nittedal og Skedsmo hadde en nedgang i stubbareal på henholdsvis 8 % og 17 %. Nedgangen kan i stor grad forklares med de våte dyrkningsforholdene i 2011 og 2012, som har gitt store utfordringer med hensyn til muggsopp på korn. Kombinert med behov for å rette opp omfattende kjøreskader mange steder, har dette gjort at flere gårdbrukere tok en avgjørelse om høstpløying i 2012 for å gi et bedre driftsmessig utgangspunkt for vekstsesongen 2013.

For de lokale miljøtilskuddene gjennom Spesielle miljøtiltak i landbruket, var det i 2012 omtrent lik oppslutning om kulturlandskapstiltak og forurensingstiltak. Innen kulturlandskapstiltak kom det inn flest søknader om tiltak for vern av kulturminner/kulturmiljør. Innen forurensing var det desidert flest søknader til utbedring og oppgradering av hydrotekniske anlegg for å redusere erosjon av jord og avrenning til vassdrag. Dette kan være kostbare tiltak hvor gårdbruker legger ned en betydelig egeninnsats for å få gjennomført tiltakene.

Det ble i 2012 avvirket totalt 57 399 m<sup>3</sup> tømmer innenfor regionen. Dette er noe mindre enn året før, men like fullt innenfor det normale. Stormen Dagmar førte til store mengder vindfall på nyåret 2012. Dette har bundet opp en stor andel av maskinkapasiteten hos skogsentreprenørene, og kan i tillegg til lave tømmerpriser tilskrives mye av årsaken til at avvirkningsnivået ikke var høyere.

Skogkulturprosjektet ble videreført i 2012, denne gangen med hovedfokus på skogeiere i Nittedal. Prosjektet resulterte i at hele 877 daa ble avklart for ungskogpleie. Dette er på nivå med hva som ble avklart i 2011.

Landbrukskontoret nytter en informasjonsstrategi gjennom Infoskriv og hjemmeside. Meldinger fra andre landbruksrelaterte institusjoner og meldinger fra egen aktivitet blir lagt ut. Infoskrivet ble sendt ut 4 ganger i året både til aktive og passive jord- og skogbrukere. Mye av aktiviteten ved Regionkontor landbruk blir også omtalt i Romerike landbruksrådgivnings informasjonskanal "plante-post" som sendes ut til alle medlemmer.

*Vi takker eierkommunene for samarbeidet i 2012.*

*Knut Samseth, landbrukssjef*

## HOVEDTALL

Tabell 1: Hovedaktiviteter i regionen i 2012. Tallene i parentes er for 2012.

	LØREN -SKOG	NITTE- DAL	OSLO	RÆLINGEN	SKEDSMO	SUM
<b>GENERELT</b>						
Jord daa <sup>1</sup>	6 213	17 054	8 743	5 506	20 060	<b>57 576</b>
Prod. skog daa <sup>1</sup>	45 419	135 611	180 758	40 037	27 066	<b>428 891</b>
Annet daa <sup>1</sup>	3 168	11 231	17 987	2 241	5 594	<b>40 221</b>
Totalt daa Landbruksareal <sup>1</sup>	54 800	163 896	207 488	47 784	52 720	<b>526 688</b>
Kommuner total areal daa	70 650	186 700	453 970	71 410	77 240	<b>859 970</b>
Eierenheter jord og/eller skogbruk <sup>2</sup>	68	226	115	72	165	<b>661</b>
Driftsenheter jordbruk <sup>3</sup>	21 (21)	49 (49)	26 (24)	22(23)	41 (49)	<b>166 (166)</b>
Melkeprodusenter	1 (1)	1 (1)	1 (1)	4 (4)	6 (6)	<b>13 (13)</b>
<b>ORDINÆRT JORD- OG SKOGBRUK, SØKNADER</b>						
Produksjonstilskudd	33 (36)	73 (68)	41 (35)	31 (36)	57 (65)	<b>235 (240)</b>
Tilskudd til skogkultur	2 (3)	6 (16)	2 (12)	0 (3)	3 (9)	<b>13 (43)</b>
Tilskudd til veibygging og hestedrift	0 (0)	0 (0)	0 (0)	0 (0)	0 (0)	0 (0)
Hogstmeldinger	16 (16)	27 (44)	54 (40)	7 (16)	5 (0)	<b>109 (115)</b>
<b>VELFERDSORDNINGER I LANDBRUKET, SØKNADER</b>						
Avløser sykdom og fritid	15 (9)	16 (15)	6 (6)	8 (9)	15 (12)	<b>60 (51)</b>
Praktikantordningen	0 (0)	0 (0)	1 (1)	0 (0)	0 (0)	<b>1 (1)</b>
<b>MILJØ OG KULTURVERN, SØKNADER (se også ordinært jord og skogbruk)</b>						
Tiltak mot forurensning	0 (0)	11 (4)	2 (1)	3 (5)	7 (3)	23 (13)
Kulturlandskapstiltak	3 (5)	10(5)	4 (10)	1 (5)	4 (0)	22 (25)
Regionalt miljøprogram	12 (11)	30 (33)	19 (16)	17(17)	32 (34)	<b>110 (111)</b>
Autorisasjonsbevis for bruk av plantevernmidde	4 (9)	3 (1)	28 (21)	0 (1)	3 (7)	<b>38 (39)</b>
Bioenergisøknader	0	0	0	0	0	<b>0</b>
<b>NÆRINGSUTVIKLING, SØKNADER</b>						
Trad. jordbruk (BU og husdyrkonsesjon)	0 (0)	1 (1)	0 (1)	0 (0)	0 (0)	<b>1 (2)</b>
Etablering/ bedriftsutvikling (BU)	0 (0)	2 (1)	2 (1)	0 (1)	2 (0)	<b>6(5)</b>

1.) Arealene basert på Jordregisteret, 2013.

2.) Data basert på landbruksregisteret 2012, landbrukseiendommer med aktive eiere og over 5 daa jordbruksareal og/eller 25 daa skog.

3.) Kun bruk som søker om produksjonstillegg 20.01.2012 og 20.08.2012.

## ØKONOMI

Av regnskapet 2012 ser en at det har vært stor aktivitet ved kontoret. Det er hele kr 6,4 mill. i omsetning. Prosjektet miljø og landskap medførte at avsatte midler fra tidligere år ble inntektsført i 2013 og benyttet til prosjektaktivitet. Det har vært et stort arbeidspress på øvrige ansatte for ordinære oppgaver og deltagelse i prosjektgrupper. Kontoret har hatt en vikar i 10 måneder, og gjennom mindre sykepermisjoner og praktikantordning ved ekspedisjonen har kontoret spart lønnsutgifter. Husleie til Meierigården har ikke økt i 2012 og husleie til bygårdseier har gått ned med vel kr 50000. Skedsmo kommune har i henhold til avtalen mellom RKL-kommunene, med virkning fra og med 2010 krevd kompensert tjenester de utfører for kontoret (administrasjonsutgifter), i første rekke IT-tjeneste, tjeneste innen sentralbord og arkiv/post. Avtalen ble i desember sagt opp og skal reforhandles i 2013.

Regnskapet for kontoret viser at kontoret netto bruker kr 139 456 (mot netto avsetning kr 501 873 i 2011) fra "ikke disponert avsetning" (konto 25615900). I tillegg avsettes det til bundet fond netto kr 635 466 som følge av at Sørkedalsprosjektet blir utsatt til 2013. Arkivtjeneste og renholdstjenester er ikke fakturert på regnskapet i 2012.

Tabell 2: Regnskap og budsjett for 2012 og 2011

	Regn. 2011	Rev. Budsj 2011	Regn. 2012	Rev. Budsj 2012	Opprinn. budsjett 2012
Lønn	2 823 210	2 961 820	<b>3 684 232</b>	2 903 000	4 150 000
Driftsutgifter inkl mva	1 834 122	2 011 700	<b>1 587 586</b>	<b>2 117 000</b>	<b>2 444 000</b>
Brutto drift	4 657 332	4 973 520	<b>5 271 818</b>	<b>5 020 000</b>	<b>6 594 000</b>
Ikke disponerte og bundne midler - Avsatt	529 670	0	<b>1 142 605</b>	0	<b>60 000</b>
SUM utg	5 187 003	4 973 520	<b>6 414 423</b>	<b>5 020 000</b>	<b>6 654 000</b>
REFUSJON KOMM	-3 679 450	-3 706 000	<b>-3 760 000</b>	<b>-3 760 000</b>	<b>-3 760 000</b>
ANDRE INNTEKTER	-1 427 381	-1 081 000	<b>-2 006 835</b>	<b>-1 123 000</b>	<b>-1 969 500</b>
Ikke disponerte midler - Bruk	-27 797	0	<b>-646 595</b>	<b>-137 000</b>	<b>-924 500</b>
Bundne midler - Bruk	-52 374	-185 520	<b>-993</b>	0	0
Inntekt	-5 187 003	-4 972 520	<b>-6 414 423</b>	<b>-5 020 000</b>	<b>-6 654 000</b>

På konto for **ikke disponerte midler er det kr 1 602 833** (kr 1 742 288 i 2011) i konto 25615900) ved slutten av 2012. Av disse midlene skal det benyttes kr 700 000 til en finansiering av prosjektrelaterte oppgaver i kommunene innen kulturlandskap og miljøvernoppgaver i 2013 (jf Landbrukets tiltaksstrategier 2009-2012) og landbruksplanarbeid 2013.

Områdetiltaksprosjektene ble sluttutbetalt i 2004. Dette har sammen med egne avsatte midler gitt samlet sum av **udisponerte prosjektrelaterte midler på kr 883 778** (kr 249 306 i 2011). De midlene som er tilbake nå, knyttes til egne avsatte midler og overskudd av tidligere avsluttede prosjekter som skal nyttes innen fagområde kulturlandskap og miljøvern.

RKL har ytt tjenester gjennom prosjekter og betalingsformidling; kartabonnement Oslo, utleie av kontorlokaler, skogforvaltning Lørenskog, viltnevnsekretariat Skedsmo og Nittedal, pilegrimsled Skedsmo, Prosjekt miljø og landskap, Prosjekt beitebruksplan Nordre Øyern, Prosjekt bed and breakfast på gårdsbruk og Prosjekt skogkulturskjøtsel. I prosjektene har prosjektmedarbeider, landbrukssjef, skogkonsulent, jordbrukssjef og sekretær jobbet.



Tabell 3: Oversikt over overskudd fra tidligere års prosjekt og kommunalt avsatte midler i Lørenskog og Oslo og forbruk i 2012 (konto 25115900)

	Over- skudd 2011	forbruk 2012	Overført 2013
Områdetiltak Lørenskog	46 643	0	46 643
Prosjekt ren bekk Nittedal og Skedsmo	70 359	0	70 359
Fysiske rensetiltak i Lørenskog	152 953	0	152 953
Rest som ikke er lokalisert til prosjekt før 2009	11 725	0	11 725
Prosjekt 5180 Skogkultur 2011	-50 724		-50 724
Prosjekt 5180 Skogkultur 2012	0	-993	-993
Prosjekt 5188 Rælingen miljø 2012-2013	0	26 320	26 320
Prosjekt 5189 Sørkedalen 2012-2013	0	609 146	609 146
Prosjekt 5170 Skjøtselsplan ravine i Lørenskog 2012-2013	18 349	0	18 349
SUM	249 306	634 473	883 778

## PLANARBEID M.M.

Landbrukskontoret har med hjemmel i kommunenes delegerede myndighet i **jord-, skog-, konsesjons-, odels-, forpaktings- og forurensningsloven** (jordbruksdelen av forskriftene), foretatt en rekke vedtak og levert forslag til vedtak i politiske utvalg. I tillegg har kontoret i saker som gjelder LNF-områder, gitt uttalelser i forbindelse med byggesaker og reguleringsplansaker.



Figur 1 Markerud gård i Nittedal. Foto: RKL

Rammene som ligger til grunn for sakshåndtering ved landbrukskontoret er kommunenes kommuneplaner. Alle kommunene har en konsekvent og forutsigbar håndtering av fradelingssøknader til boligformål, noe som gjør det enklere å ha en fullført saksbehandling både etter jordlov og etter plan- og bygningslov.

**Konsesjonssøknadene** har blitt vurdert i forhold til at prisene på gårdsbruk i området fortsatt følger statlig landbrukspolitikken – landbruk har en lavere avkastning og arealene i dette området har ingen annen alternativ verdi så lenge kommuneplanen sier noe annet. Flere søkere har vansker med kompetansekravet i loven og det er derfor gitt vedtak med vilkår om at miljøplan trinn 1 og driftsplan blir utarbeidet. I 2013 har flere konsesjonssøknader fått vilkår om personlig kompetanseheving via kurs på landbruksskole eller praksis.

Landbrukets tilskuddsystem har også bidratt til at RKL er brukt som **tilrettelegger** for løsning omkring arealbruk der friluftsinnteresser står sterkt.

Aktiviteten landbruk er gitt en ny forståelse i forhold til plan- og bygningsloven, med rundskriv «**Plan- og bygningsloven og Landbruk Pluss**». Etablering av tilleggsnæringer til landbruket er ment å skulle bli lettere i forhold til offentlig myndighet.

Det er likevel behov for å undersøke bygningenes og tunenes utforming sett i landskapet. Landbrukskontorets rolle har vært å få tiltakshaver inn i en prosess hvor estetiske hensyn også blir ivare tatt på landbrukets bygninger. Uttalelser fra kontoret til byggesaksavdeling blir gjort i sammenheng med planbestemmelser for ulike deler av kommunenes LNF-områder. I 2012 har det også vært gratis rådgivningstjeneste om hvordan endring bør endre bygningene uten å miste sitt særpreg som kulturminne.

Faglig samhandling med kommunene skjer gjennom faggruppe for landbruk, natur og friluftsliv, *LNF-forum*, som består av miljøvernleder, plansjef, bygningssjef, kulturfaglig medarbeider og landbruksjef. Dette gjelder fire av kommunene. I tillegg er det LNF-forum i samarbeid med Bymiljøetaten. Landbrukssjefen deltar også i andre koordinerende utvalg hvor flere fagområder er representert.

### **Kommuneplanrullering og landbruksplan i Lørenskog**

Lørenskog kommune vedtok landbruksplanen i 2007. Planen skal ivareta landbrukspolitikk lokalt – miljøvern, friluftsliv, arealpolitikk, tilleggsnæringer og tradisjonelt landbruk. Kommunen skal opprette et fond for å sikre drivverdig landbruk og skjøtsel innenfor Lørenskog Grønne sentrum og Losbydalen spesialområde.

Kommunen har i kommuneplanen vedtatt den 9. mai 2007, fastholdt sin fortetningspolitikk og har ikke ønsket utbygging i LNF-områder. En effektiv bruk av arealer avsatt til bolig skal sørge for vern av resterende jordbruksareal.

I forbindelse med kommuneplanrulleringen i 2013 vil landbruksplanen bli rullert.



### **Kommuneplanrullering og landbruksplan i Rælingen**



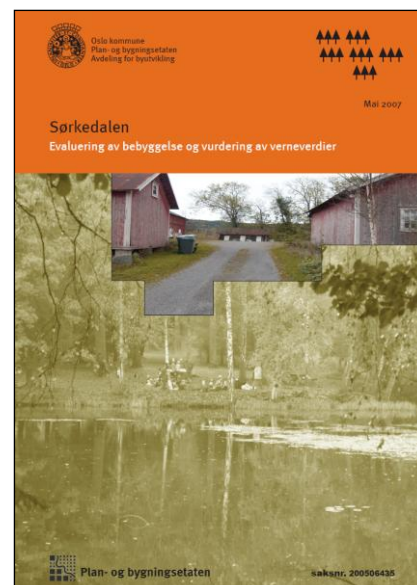
Rælingen vedtok sin nye kommuneplan i 2007. Langsiktige grenser for landbruket ble inntegnet og innarbeidet i plandokumentet. Disse grensene har markert ønsket utvikling for tre tettsteder på lang sikt. Ønsket om en stor utvikling innenfor Marka har imidlertid fått stor motstand.

*Kommunedelplan Landbruk* ble vedtatt i 2007. Med dette har Rælingen fått en lokal nærings- og miljøpolitikk i forhold til landbruk. Det vil være en restriktiv holdning til bygging av kårbolig uten at det foreligger en aktiv driftsplan. Med landbruksplanen ble det laget retningslinjer for arealsaker og skogbruk. I dette ligger også en innskjerpelse i forhold til kjøreskader. Kommunen vil også gjøre markaforskriften gjeldende for skog utenfor Marka gjennom en lokal forskrift som gjør all hogst meldepliktig.

Landbruksplanen skal være bindeleddet til Landbrukets tiltaksstrategier og er en kommunal tiltaksplan for næringsutvikling. Det er etter dette bl.a. utredet ridestier for å avklare interessekonflikter mellom næring og friluftstinteresser. I forbindelse med kommuneplanrulleringen i 2013 vil landbruksplanen bli rullert.

## Områder i Oslo

Oslo har de siste fem år startet arbeidet med en gjennomgang av kultur- og landskapsverdier i Sørkedalen. I 2005 utarbeidet RKL *Notat om gjengroing med mer i Sørkedalen*. I 2007 ble en evalueringsrapport utarbeidet for Sørkedalen for å drøfte resultatet *Disposisjonsplan for Sørkedalen* (vedtatt 22.01.1986), og for å vurdere behovet for en bevaringsplan for verneverdier i Sørkedalen. Bakgrunns materialet er delrapporter: *Delrapport om kulturverdier i Sørkedalen*, *Delrapport om naturverdier i Sørkedalen* og *Delrapport om landbruk i Sørkedalen*. I 2008 vedtok Bystyret at byrådet skulle legge fram en skjøtelsesplan for ivaretagelse av kulturlandskapet i Sørkedalen. (Sørkedalen – evaluering av bebyggelse og vurdering av verneverdier) RKL utarbeidet i 2010 et eget notat om åpning av kulturlandskapet (se eget kapittel). Forprosjekt om skjøtelsesplan for Sørkedalen ble gjennomført i 2011 med kartlegging og forslag til gjennomføring av hovedprosjektet. Skjøtelsesplanarbeidet som startes opp våren 2013, er en integrert del av kommunedelplan Sørkedalselva.



RKL deltar i referansegruppe og styringsgruppe for Bekkelaget vannområdet og i referansegrupper for samferdselsetatens prosjekt om traseer for gang og sykkelvei i Sørkedalen. I sistnevnte referansegruppa deltar også representanter for utredningen av trasé for vannledning Langlivannet-Maridalsvannet, og kommunedelplan for Sørkedalselva. For Bygdøy er det slutført et arbeid med kulturmiljøfredning. RKL har deltatt i prosessen sammen med kommunen forøvrig.

Byrådet har bestemt at gjeldende Grøntplan for Oslo fra 1993 skal revideres. En ny kommunedelplan for grønnstruktur i byggesonen har vært til høring. Det er utfordringer knyttet til de dyrkede arealer eller skogarealer innenfor byggesonen mot Østmarka, som den reviderte Gjersrud Stensrudplanen av 2013. RKL utarbeidet i 2013 et eget høringsnotat til den reviderte planen med bekymring for 163 daa dyrket areal ved Li og Smeden.

## Skedsmo i kommuneplanrullering

Skedsmo kommune har i den gjeldende arealplanen understreket et langsiktig vern av landskapets ”Åpne arealer”. En viktig del av dette har vært politikktutforming om de ”Åpne arealer”. Temaplanen med samme tittel har sammenstilt dyrkbarhet for korn, naturtyperegistreringer, kulturlandskapsvurderinger og viktige kulturminner. Landbrukets tiltaksstrategier er også innarbeidet i dokumentet. Det er et ønske om å utarbeide skjøtelsesplaner for Farseggen i de ”åpne arealer”.

Med temaplanen ble kommuneplanen fra 2006 endret for å ta hensyn under arealdisponeringen. Kommuneplanen vedtatt i 2011 har vedtatt hensynssoner innenfor LNF-områder hvor temaplaner fagområder er rådende. T.d. er det hensynssoner med særlig hensyn til landbruk,

friluftsliv, landskap, natur- og kulturmiljø



Figur 2 Beitedyr i Skedsmo. Foto: RKL, Ida Marie Gjersem

(samlesone, tidligere høy prioriterte LNF - områder) hvor det ikke skal gjøres inngrep som forringer kvalitetene til jordvern, biologisk mangfold, friluft og/eller kulturlandskapet.

RKL deltok også i 2012 i prosjektet skjøtselplan for arealer inntil Leirelva. Prosjektet skal primært drøfte naturhensyn i kantsonen langs vassdraget.

Skedsmo er i gang med ny kommuneplan. RKL deltar i arbeidsgruppen for den nye planen. Ved planarbeidet i 2013 skal samfunnsdelen omfatte landbrukets næringsøkonomi. I forbindelse med planen vedtatt 2011, er det iverksatt arbeid med Grøntplan (vedtatt 2012) implementert i den nye kommuneplanen. Grøntplanen omhandler arealplaner innenfor byggesonen, men har føringer som gjelder bevegelseslinjer i LNF-områder.

### **Kommuneplanrullering i Nittedal og landbruksplan**

Nittedal har kommuneplan fra 2009. Arealutviklingen har gitt spredte og fragmenterte tettsteder. I de kommende planperiodene vil en mer konsentrert tettstedsutvikling ha prioritet for å utvikle mer helhetlige og komplette steder, særlig ved Mo gård. Landbrukskontoret har i 2012 deltatt i kommunedelplan for sentrumsutvikling (vedtatt i 2013).

Nittedal særmerker seg med mange bedrifter med tilknytning til landbrukets driftsbygninger, flere med mange ansatte. Denne egenskapen har historisk bakgrunn i tilleggsnæringer utspunnet fra landbruket.

Landbruksplanen fra 2010 innebærer en styrking av landbruket, satsing på bioenergi og tilrettelegge for stier langs Nitelva.

### **Reguleringsplaner og byggesaker (PBY-uttalelser)**

Landbrukskontoret har i løpet av året gitt uttalelser til reguleringsplaner i eller inntil LNF-områder. Uttalelsene tar opp emner som boforhold, og muligheten for å drive jord- og skogbruk i fremtiden inntil planområdets avgrensning. Det er en utfordring å få prioritert ressurser ved kontoret som kan følge opp den store mengden planer det er innenfor våre kommuner.

En stadig viktigere del av byggesaker er uttalelser i forhold bruksendring av eksisterende bygg på gården, og å sette opp nye driftsbygninger. Utformingen av fasade og plasseringen av bygg i forhold til estetikk i landskapet er viktig i bynært område.

### **Landbrukskontorets lovsaker**

Landbrukskontoret har hatt 62 saker til behandling etter de lover og forskrifter hvor kontoret er delegert myndighet.

Tabell 4: Antall lovsaker behandlet ved landbrukskontoret.

	Lørenskog	Nittedal	Oslo	Rælingen	Skedsmo	SUM
Jordlovsaker <sup>1</sup>	0	4	1	0	1	6
Konsesjonssak	0	4	0	0	1	5
Fritak for bo- og driveplikt	0	0	0	0	0	0
Diverse <sup>2</sup>	11	7	15	1	17	51
<b>Sum</b>	<b>11</b>	<b>15</b>	<b>16</b>	<b>1</b>	<b>19</b>	<b>62</b>

1.) Unntatt behandling av saker relatert til økonomiske tilskuddsordninger etter egne forskrifter (SMIL m.fl.), se vedlegg.

2.) Plan- og bygningssaker til uttalelse, bakkeplaneringsvedtak, slamvedtak.

\* Saker etter skogbruksloven er rapportert på i eget kapittel.

## **Markaloven**

Markaloven trådte i kraft 01.09.09. Landbrukstiltak er unntatt fra byggeforbudet, men skal vurderes opp mot markalovens formål. I henhold til markaloven er bygge- og anleggstiltak forbudt i Marka.

Områder i Marka som har særskilt verdi for friluftsliv kan vernes (eventyrskog). I 2012 avklarte fylkesmannen hvilke områder som skal fremmes vernet overfor Miljøverndepartementet. Inntil avklaring om mulig vern av områdene, kan det ikke gis tillatelser til hogst i dem.

Anleggelse av nye stier og løyper krever tillatelse etter markaloven fra den eller de kommuner som sti/løype ligger i. Etablering av ridedstier er til nå forstått som reguleringsplanpliktig. De store omkostningene dette arbeidet har, har ført til at det ikke jobbes med ridedstier innenfor Marka. I 2012 var det høring av nye saksbehandlingsrutiner for bl.a. stier og løyper hvor landbrukskontoret avga en tydelig uttalelse.

## **Beredskapsplan for landbruk**

Beredskapsplanen (2006) omfatter ulike typer kriser, og hvordan kommunene tar ansvar overfor landbruk i en stor samfunnskrise, eller hvor landbruk blir spesielt skadelidende. Det tas opp 8 scenarier som Regionkontor landbruk selv anser kan inntreffe. Beredskapsansvarlige i hver kommune samt Beredskapsetaten i Oslo er kontaktpunkt mellom RKL og kommunen. Planen er innarbeidet i administrasjonens øvrige beredskapsplaner. Planens vedleggsdel om aktive gårdsbruk blir fornyet hvert år. I 2012 ble det gjort en enkel revidering av planen.

## **Landbruksmeldingen**

I desember 2011 ble Regjeringens landbruksmelding oversendt Stortinget, Meld. St. 9 (2011-2012). Meldingen tar opp forhold som er viktige element landets landbrukspolitikk. To viktige forhold av dette gjelder kommunene; jordvern i arealplan og kompetanse i næringa.

Det er i samband med nye produksjonsmål for landbruket at jordvernet er viktig. I løpet av perioden fram til 2030 vil befolkningen i Norge øke med 20 % og regjeringen synes at matproduksjonen skal økes tilsvarende. Dette vil bl.a. gi nye utfordringer for arealbruk fordi de bynære områdene skal ta i mot den vesentligste del av befolkningsveksten, 300.000 nye personer til hovedstadsregionen.

Kompetansemålsetting settes i lys av generasjonsskifte i landbruket og å finne et grunnlag for utvikling av landbruksnæringa. Landbruksmeldinga gir kommunene en oppgave av å verdsette naturforvaltning høyt som yrkesvalg. Det gir kvalitet i produksjon og produkt og tar ut de samfunnsmessige mål for næringen. I bynære områder er det et arbeidsmarked utenfor landbruket som avgjør om gårdsbruket blir leid ut og får en annen type skjøtsel enn tidligere.

## SKOGBRUKSFORVALTNINGEN

Landbrukskontoret er delegert ansvar for saksbehandling og tilsyn etter skogbrukslova med tilhørende forskrifter. Kontoret har videre forvaltet de løpende oppgavene i forhold til skogfond og tilskuddsordninger. Forvaltning etter Markaforskriften, bl.a. søknader om hogst og veibygging, er en av oppgavene som krever stor oppmerksomhet. Noen enkeltsaker er vanskelige og krever mye arbeid. Vi valgte i år også å opprettholde et nettsted for innsyn i hogstmeldinger ([www.markaportalen.no](http://www.markaportalen.no)).

I det daglige ytes det også service overfor brukere som har skogbruksfaglige spørsmål; evt. spørsmål om eiendomsgrenser, ønske om kart etc. I tillegg utfører kontoret flere årlige overvåknings- og kontrolloppgaver i regi av bl.a. fylkesmannen, skogfrøverket og SSB. Landbrukskontoret blir ofte involvert i prosjekter i andre offentlige etater eller skogeierforening, som viser til innhenting av statistikk eller arealopplysninger i kommunen.

Også i 2012 gjennomførte RKL et skogkulturprosjekt der målet var å øke skogkultur-aktiviteten blant skogeierne i regionen. Vi ønsket også at en større andel av skogeierne skulle dra nytte av både skogfond og NMSK-midler (nærings- og miljøtilskudd i skogbruket). I 2012 ble totalt 1 801 daa ungskogpleiet. Dette er en nedgang fra nivået i 2011, da nærmere 6 000 daa ble ungskogpleiet. Den prosjektbaserte innsatsen på skogkultur vil bli videreført også i 2013.

### Skogressursen

Hogstkvantumet var på ca 57 399 m<sup>3</sup> i 2012 og utgjør en bruttoverdi på om lag kr 18 mill. Dette er noe mindre enn i 2011, men må likevel anses for å være innenfor det normale. Det lavere avvirkningsnivået skyldes trolig en kombinasjon av mange vindfallsdrifter, og noe lavere tømmerpriser.

Fleralderskogen som gjenstår etter overgangen til flateskogbruket på 50-tallet er nå i hovedsak hogd og forynget på nytt. For mange eiendommer er det lite gammel skog igjen, samtidig som interesse og kunnskap om skogbruk har dalt. Relativt lite økonomisk utbytte i forhold til annen inntjeningsmulighet, men også restriksjonsnivået, kan ha dempet fokus på å bruke tid på egen skog.



Figur 3 Hogst i Sørkedalen. Foto: RKL

Det er imidlertid stor tilvekst i regionen, noe som i hovedsak skyldes at et stort skogvolum nå er i sin mest produktive alder (hogstklasse 3 og 4). De eldste kulturskogene er nå i ferd med å bli hogstmodne, og volumet hogstmoden skog vil øke betydelig de nærmeste årene. Dette forholdet burde være mer synlig i avvirket volum, samtidig som det er bekymring for at økt avvirking kommer for seint i gang. Bekymringen er relatert til tømmerkvalitet, helsetilstand, mulige skogskader og forholdet til regelverket for hogst i Marka.

Det ble i 2012 satt ut ca 135 800 planter i regionen. Dette er en betydelig økning sammenlignet med foregående år. Planteaktiviteten er tett knyttet opp mot skogeieres foryngelsesplikt, og sier derfor mer

om avvirkningsnivået i de tre foregående år enn om investeringsviljen blant skogeiere det året det plantes. Anslaget gir imidlertid ikke et fullgodt bilde av situasjonen, ettersom ikke all planteaktivitet innrapporteres gjennom skogfondssystemet. Det er derfor rimelig å anta at det reelle planteantallet er betydelig høyere.

### **Tilskudd til næringstiltak i skog**

Forvaltningen bygger på Landbrukets tiltaksstrategier som gjelder for alle de 5 kommunene som kontoret forvalter (se nærmere om tiltaksstrategier under kapittel for miljø- og kulturminneforvaltning). Tilskuddsatsen for ungskogpleie var i 2012 på 30 %. Vedtaksmyndighet for statstilskudd til skogsveibygging ligger hos fylkesmannen. Det kom ingen søknader om tilskudd til veibygging i 2012.

### **Markaforskriften**

Markaforskriften (av Skogloven 1987) skal sikre at utøvelse av skogbruk i Marka bidrar til å bevare og utvikle områdets kvaliteter knyttet til friluftsliv, naturmiljø, landskap, kulturminner og vannforsyning. Markaforskriften har regler for de fleste vanlige skogbrukstiltak, men fokus er i stor grad rettet mot foryngelseshogst og veibygging pga. meldeplikt på slike tiltak. Saksbehandling fordrer nær kontakt med skognæring, miljø- og kulturminneinteresser.

Det er totalt behandlet 109 saker etter Markaforskriften hvorav alle er hogstmeldinger. Alle hogstmeldinger er administrativt behandlet.

Store arealer i Marka ble på slutten av 1990-tallet og begynnelsen av 2000-tallet satt i skjermstilling eller småflatehogd. Store deler av disse områdene er ikke forynget tilfredsstillende (Skog og Landskap (18/2007)), samtidig som skogen begynner å skrante. For å begrense de økonomiske tapene i disse områdene og forhindre utbrudd av barkebiller, ble en del av skjermstillingene flatehogget i 2012. Dette var også situasjonen i de to foregående årene. Gjennomsnittlig flatestørrelse lå i 2012 på ca 18 daa. Maksimal tillatte størrelse på flatene er 50 daa på Romeriksåsen og 30 daa ellers innenfor Marka.

## **JORDBRUK**

Regionkontor landbruk forvalter en rekke økonomiske ordninger som er hjemlet i jordloven. Jordbruksavtalen er hvert år sentral i å sikre ulike mål i landbrukspolitikken. Den viktigste og største økonomiske ordningen er produksjonstilskudd for areal og dyrehold. Det er også andre tilskuddsordninger for miljøtiltak og kulturlandskapspleie.

### **Produksjonstilskuddene**

Søknadsrundene for produksjonstilskudd er hvert år 20. januar for tilskudd til husdyr og tilskudd til avløsning ferie og fritid, og 20. august for areal- og kulturlandskapstilskudd og tilskudd til husdyr. Kontoret går igjennom og kontrollerer den enkelte søknad, og godkjenner for videre behandling. Ca. 5 % av søkerne blir trukket ut til stikkprøvekontroll, og disse blir besøkt i felten der dyretall, arealbruk og miljøplan trinn 1 kontrolleres.

For å motta fullt produksjonstilskudd skal foretaket ha miljøplan trinn 1, og denne skal inneholde:

- Kart over alt jordbruksareal foretaket disponerer med avmerkede områder med miljømessig viktige forhold.
- Gjødslingsplan og sprøytejournal.
- Sjekkliste for miljøhensyn ved jordbruksdrift.

- Tiltaksplan med frist for gjennomføring av nødvendige tiltak dersom det er avdekt mangler ved utfylling av sjekklister.

Ved manglende eller mangelfull miljøplan foretas en reduksjon i tilskuddet. Landbrukskontoret foretok i 2012 trekk for 7 foretak som ikke hadde godkjent miljøplan.

De 235 søknadene om produksjonstilskudd i 2012 gir ca. kr 24,6 mill. i inntekter til landbruket i regionen.

### **Erstatning ved klimabetinget avlingsskade**



Figur 4: Byggåker med avlingsskade på grunn av våte vekstforhold. Foto: RKL, Ida Marie Gjersem

Også i 2012 var det til dels vanskelige vekst og innhøstingsforhold store deler av sesongen, noe som ga utslag i avlingstap i vårt distrikt. Kontoret mottok totalt 12 søknader om erstatning for avlingssvikt på grunn av klimabetingede skader til vekstgruppe korn og grovfôr.

Erstatning kan gis for svikt i avlingsmengde på mer enn 30 % av gjennomsnittsavling. Den vanskelige høsten ga også dårlig kvalitet på innhøstet korn, men kvalitetsforringelse dekkes ikke av erstatningsordningene.

### **Praktikantordning for rekruttering**

Formålet med praktikantordningen er å bidra til å sikre rekruttering til landbruket og landbruksrelaterte næringer. Gjennom Bygdeutviklingsmidler, BU-midler, kan staten yte økonomisk støtte til å lønne praktikanter, dersom forholdene ligger til rette for det. Praktikantene er i aldersgruppen 16 – 30 år, og praksisperioden varer fra 6 – 12 måneder. En gårdbruker har skaffet seg praktikanter i 2012, og fått støtte fra BU-midler til dette formålet.

### **Velferdsordninger i landbruket**

Landbrukskontoret forvalter tre ordninger. To av ordningene, avløserhjelp til ferie og fritid og avløserhjelp i forbindelse med sykdom og svangerskap, er i hovedsak benyttet av husdyrprodusenter. Også planteprodusenter kan søke tilskudd til avløsning med sykdom dersom de rammes av sykdom under onnearbeidet. En tredje ordning er tidligpensjon for landbruket, dette er en ordning for brukere over 62 år, som skal bidra til å lette og fremskynde generasjonsoverganger i næringa.

Det var totalt 50 søknader om avløserhjelp til ferie og fritid i 2012, dette var 3 mer enn i fjor. For refusjon av avløserutgifter ved sykdom var det totalt 10 søknader i 2012. Det har ikke vært noen søknader om tidligpensjon for landbruket i 2012.

### **Ajourhold av markslag**

Landbrukskontoret gjennomførte befaringer, og arbeidet med oppdateringer av gårdskart for kommunene Lørenskog, Nittedal, Rælingen og Skedsmo i 2007 og 2008. De oppdaterte kartene er tilgjengelig for gårdbrukeren på Skog og Landskap sine hjemmesider. Oslo kommune gjennomgikk i 2012 periodisk ajourhold av markslagskart i regi av Skog og Landskap. Det foregår et kontinuerlig arbeid med vedlikehold av markslagskart i alle kommuner, og i 2012 ble det oversendt oppdateringer i markslag for Lørenskog, Nittedal og Skedsmo.



## MILJØ - OG KULTURMINNEFORVALTNING

Landbrukskontoret har i jord- og skoglovssammenheng ansvar for samfunnets helhetsvurderinger av næringsinteresser og miljø- og kulturminneinteresser. Dette innebærer nært samarbeid med miljøvernansvarlige og kulturminneansvarlige i kommune og fylkeskommune.

Det er mange kvaliteter knyttet til miljø- og kulturminneinteresser innenfor våre landbruksarealer. Kontoret har således et stort ansvar for å ivareta samfunnsgoder knyttet til dette. Kontoret sendte i 2012 ut fire infoskriv til alle grunneiere og bønder i regionen for å heve blant annet miljøkompetansen.

*Næringsforum* er også en del av infoarbeidet, samtidig som det koordinerer aktiviteten. Rådet består av lederne i faglagene i regionen, skogeierlaget og landbrukskontoret. I 2012 ble det ikke avholdt Næringsforum.

Arbeidet med miljø- og kulturminneforvaltning i skog er særlig forankret i Markaforskriften. Saksbehandling etter Markaforskriften er nærmere omtalt i kapittel om skogforvaltning over.



Figur 5: Beitedyr tar en hvil fra skjøtselsjobb i kulturlandskapet.

### **Miljø- og kulturminneregistreringer**

Viktige områder for biologisk mangfold er registrert i kommunene. Komplette data i aggregert form for Lørenskog, Oslo, Rælingen og Skedsmo foreligger nå i den nasjonale naturbasen på internett, samt i Skog og Landskaps karttjeneste Kilden.

Det foreligger viltregistreringer i alle kommuner, men det er bare registreringene i Nittedal og Oslo som er sendt skogeier. Registreringene vil bli innarbeidet i de nye skogbruksplanene i de resterende kommunene.

Områdevisse kulturminneregistreringer i skog foreligger i varierende utstrekning for samtlige kommuner i regionen. I forbindelse med områdetaksten i Skedsmo, Rælingen og Lørenskog er det gjennomført GPS-kartfesting og ajourhold/supplering av alle fornminner i skog. Resultatene fra registreringene er levert kommunen i papirform, og er ellers innarbeidet i Riksantikvarens innsynsløsning på nett. Prosjektet er gjennomført og finansiert av fylkeskommunen i samarbeid med RKL.

### **Tilskuddsforvaltning/Tiltaksstrategier**

Landbrukets tiltaksstrategier for kommunene og Regionalt Miljøprogram for Oslo og Akershus legger grunnlaget for kontorets tilskuddsforvaltning. I 2008 ble både landbrukets tiltaksstrategier og Regionalt Miljøprogram revidert for en ny planperiode (2009-2012), og 2012 var dermed siste år for denne utgaven. I 2012 ble Landbrukets tiltaksstrategier igjen revidert for en ny planperiode (2013-2016) og denne er gjeldende fra 2013.

De lokale midlene fordeles etter en saksbehandling og råd fra *Regionalt råd for næring, miljø og kultur i Landbruket* (RL-rådet). De som er med i denne gruppa er foruten landbrukssjef, jordbrukssjef og skogbrukssjef; en representant fra bondelagene i hver kommune, en fra småbrukerlagene i regionen og en representant fra hver av kommunene (miljøvernleder, landskapsarkitekt, kulturansvarlig eller lignende).

I 2012 var disse med i gruppa:

- Stig Ullereng (Skedsmo bondelag)
- Pål Skøyen (Nittedal bondelag)
- Ole Haug (Lørenskog landbruksforening)
- Vigdis Lindmark Smith (Rælingen landbrukslag)
- Jon Ivar Bakke (Oslo og Aker bondelag)
- Tore Berger/Jorun Sandbråten (Sørkedalen Bonde- og småbrukarlag)
- Ole Jacob Holt (Nedre Romerike Skogeierlag)
- Guro Haug (Nittedal kommune)
- Hilde Johanne Mangerud (Skedsmo kommune)
- Kari Westgaard Berg (Lørenskog kommune)
- Jan Olav Nybo/Marianne Rieber-Mohn (Oslo kommune)
- Tom Bengtson (Rælingen kommune)

### **Tilskudd til miljøtiltak i skog**

Det kan søkes om tilskudd for tiltak i skog som er viktig for biologisk mangfold, friluftsliv, landskap og kulturminner. Dette er en ordning for å avhjelpe skogeiere som blir økonomisk berørt av å ivareta eller utvikle miljøverdier. Ordningen gir kommunen mulighet til midlertidig sikring av miljøverdier uten bruk av egne midler.

Landbrukskontorets erfaring er at skogeierne trenger hjelp for å komme i posisjon til å søke. Tiltak innen friluftsliv, landskap og kulturminner, er spesielt lite kjent.

Det ble i 2012 bevilget ca. kr 160 000 i miljøtilskudd til skogeiere i Rælingen og Lørenskog. Det tas sikte på å fordele et tilsvarende beløp i disse to kommunene i 2013.

### **SMIL – spesielle miljøtiltak i jordbruket**

SMIL-midler er kommunale midler for tiltak innen miljø- og kulturvern i landbruket. Søknadsfrist er to ganger i året, 15. februar og 15. september.

Det kan søkes om tilskudd til:

#### **1) Forurensningstiltak:**

- utbedring av hydrotekniske anlegg for å hindre erosjon
- anlegging av fangdam for å rense avrenning fra jordbruksarealer
- etablere vegetasjonssone ned mot bekkene
- bygging av høytørker (utgår fra og med 2013)



*Figur 6 Manglende kontroll på overflateavrenning.  
Foto RKL, Ida Marie Gjersem*

## 2) Kulturlandskapstiltak:

- ivareta biologisk mangfold
- holde gamle beiter åpne
- tilgjengelighet – tilrettelegging for allmennheten
- vern av kulturminner og kulturmiljøer/bygninger

Det kan også ytes tilskudd til planleggings- og tilretteleggingsprosjekter.

I 2012 var det 22 søknader om tilskudd til tiltak innen kulturlandskap, mens det var 23 søknader om tilskudd til tiltak innen forurensning. Det kom ingen nye søknader om tilskudd til etablering av fangdammer gjennom SMIL-ordningen. For tiltak innen biologisk mangfold var det heller ingen SMIL-søknader i 2012. Imidlertid vil gjenåpning av beitemark også bidra positivt for biologisk mangfold selv om dette faller i en annen kategori i statistikken. Det ble i 2012 ikke innvilget SMIL midler til planlegging av fellestiltak i regi av gårdbrukere, men det var i stedet mindre prosjekter i regi av og finansiert av Regionkontor landbruk som ledet fram til SMIL søknader.

### Regionalt miljøprogram (RMP)

Dette er en tilskuddsordning, hvor statlige midler for Oslo og Akershus blir fordelt av Fylkesmannen i Oslo og Akershus til gjennomføring av tiltak for å redusere forurensning og fremme verdiene i kulturlandskapet. Ordningen har søknadsfrist hvert år 1. oktober. Tiltakene som inngår gjelder to hovedgrupper:

1. Forurensning med tilskudd til endra jordarbeiding, buffersoner, gras på erosjonsutsatt areal, fangvekster med mer.
2. Kulturlandskap med tilskudd til skjøtsel av kulturminner, innmarksbeite, slått av artsrik eng med mer.

I 2012 reviderte fylkesmannen Regionalt miljøprogram for en ny 4-års periode 2013-2016. Det ble også gjennomført revidering av forskrifter om miljøkrav i utvalgte vassdrag.

Totalt 110 gårdbrukere søkte om tilskudd til forurensningstiltak og kulturlandskapstiltak. Tiltakene gir betydelig reduksjon i avrenning av jord og næringsstoffer til vassdragene, og bidrar til å holde kulturlandskapet i god hevd. Oversikt over oppslutningen om RMP 2012 er presentert i tabellen nedenfor.

Tabell 5: Oversikt over oppslutning om RMP 2012 i forhold til produksjonstilskuddssøknadene (PT) fra 20. august 2012.

	<b>LØREN- SKOG</b>	<b>NITTE- DAL</b>	<b>OSLO</b>	<b>RÆLINGEN</b>	<b>SKEDSMO</b>
Prosent oppslutning (antall RMP/PT søknader)	57 % (12/21)	61 % (30/49)	73 % (19/26)	77 % (17/22)	78 % (32/41)
Oppslutning: Prosentdel av vårkornarealet i stubb	35%	49%	67%	95%	42%

Det var i 2012 en generell nedgang i oppslutning om kornareal med redusert jordarbeiding, forklaringen på dette kan i hovedsak tilskrives to vekstsesonger med våte driftsforhold som har gitt mye kjøreskader. For å rette opp kjøreskader har en del valgt å pløye for å rette opp kjøreskader før neste vekstsesong. I tillegg er det bekymring for at areal i stubb og halmrester på jordet gir bedre forhold for overvintring av muggsopp, som igjen fører til mer giftstoffer (mykotoksiner) i kornet.

## Vannkvalitet

RKL deltok også i 2012 i arbeidet med å bedre vannkvaliteten i vann- og vassdrag innenfor vårt distrikt. EUs vanndirektiv har som målsetting at alle vassdrag innen 2021 skal ha god økologisk og kjemisk status. Leiravassdraget og Sørkedalsvassdraget er med i 1. planperiode, og disse vassdragene skal oppnå målet om god økologisk og kjemisk status innen 2015, mens øvrige vassdrag inngår i 2. planperiode. RKL har vært representert i temagruppe landbruk for vannområde Leira-Nitelva, temagruppe landbruk i vannområde Øyeren, samt i administrativ prosjektgruppe for Bekkelagsvassdraget i Oslo. I Oslo deltar RKL i tillegg i drikkevannsforum, med spesielt fokus på Maridalen og landbruket der.

## Økologisk dyrking

Arealer i økologisk planteproduksjon utgjorde 7,91 prosent av totalt jordbruksareal i 2012 i hele distrikt. Kommunevis ligger Rælingen foran med 40,2 % og Oslo kommune med 22,2 % økologisk planteproduksjon av totalt jordbruksareal. De to kommunene har nådd regjeringens mål om 15 % areal omlagt til økologisk innen 2020. De prosentvise endringene fra 2011 til 2012 skyldes både at det økologiske arealet har endret seg, og at det totale jordbruksarealet i drift i kommunene har endret seg.

Tabell 6: Oversikt over økologisk planteproduksjon i daa per kommune for 2012 (2011 tall i parentes)

	<b>LØR.</b>	<b>NIT.</b>	<b>OSLO</b>	<b>RÆL.</b>	<b>SKEDS.</b>	<b>SUM</b>
Totalt jordbruksareal i drift daa*	5 229 (5 111)	15 650 (14 899)	8 195 (8 056)	5 700 (5 843)	18 890 (19 741)	<b>53 664</b> <b>(53 650)</b>
Totalt økologisk areal i drift daa**	0 (0)	84 (84)	1 820 (1 615)	2 291 (2 076)	50 (50)	<b>4 245</b> <b>(3 825)</b>
<b>% økologisk av totale jordbruksareal</b>	<b>0 %</b> <b>(0)</b>	<b>0,5 %</b> <b>(0,5)</b>	<b>22,2 %</b> <b>(20)</b>	<b>40,2 %</b> <b>(35,5)</b>	<b>0,3 %</b> <b>(0,3)</b>	<b>7,9 %</b> <b>(7,1)</b>

\* Kilde: SLF, jordbruksareal i drift 2006 – 2012.

\*\*Kilde: <http://debio.no/rapport1.asp> , planteproduksjon totaloversikt for 2012, utskrivsdato 08.02.2013

## Plantevernmiddelbevis

Kontoret er eksamensansvarlig for godkjenningsordningen for bruk av plantevernmidler i regionen. Det ble avholdt 1 eksamen på Natur videregående skole, der til sammen 22 deltagere fra ulike kommuner fikk bestått. Landbrukskontoret utstedte 38 autorisasjoner for regionen.

## Areal- og kulturlandskapstilskudd

Areal- og kulturlandskapstilskuddene stiller miljøkrav som må overholdes for å motta produksjonstilskudd. Foretak som mottar produksjonstilskudd kan ikke foreta inngrep som er av betydning for kulturlandskapet. Regelverk krever også at pløying nær vassdrag ikke skjer nærmere enn 2 meter. Det er ikke avdekket noen brudd på disse forholdene i landbrukskontorets kontroller i 2012.

## Floghavrekontroll

Floghavrekontroll i 2012 ble gjennomført fra 17. juli til 7. august. Til sammen 63 landbrukseiendommer ble kontrollert hvorav floghavre var funnet på 8 eiendommer. Mye nedbør og fuktig vær gjort at kornet begynte å skyte sent i år og floghavren var noe senere i utviklingen. Derfor

var det vanskelig å gjennomføre kontrollen på en del av gårdene i den første uka. Men, etter hvert var det mye stående og fine kornåkrer med store og kraftige floghavreplanter som har vært lette å se.

Kikkert, GPS og kamera ble brukt ved floghavrekontrollen. Prioritert område for floghavrekontroll var 20 meters belte langs vei og vassdrag. Fokuset var på gårder i nærheten av Leira og Nitelva. Størrelsen på landbruksarealene var en stor utfordring, og det var også vanskelig å komme seg til 20 meters beltet langs Nitelva. Ved mistenkt floghavrefunn ble stedet markert med GPS, planten fotografert og planteprøve sendt til Kimen såvarelaboratorium.



Figur 7 Floghavreplante. Foto: RKL, Ana Nilsen

### **Veterinærvaktordning**

Den kommunalt ledede veterinære vaktordning kom i stand 2009. Dette er en ordning som tidligere Mattilsynet hadde hånd om. Skedsmo kommune er vertskommune for et 7 kommune-samarbeid, ”Nye Stor-Oslo” vaktområde. Disse kommunene er Lørenskog, Skedsmo, Rælingen, Oslo, Nittedal, Asker og Bærum. Skedsmo har avtale med Norges veterinærhøgskole (NVH) om vaktholdet. RKL gjør det administrative arbeidet og møter i Kontaktutvalget for NVH. Det ble avholdt 1 møte i året som gikk. Kontaktutvalget velges av RKL og bestod i 2012 av Aksel Klever, Olav Reksen, Helene Ween, Anne Karine Garnaas (Bærum kommune) og Knut Samseth (Regionkontor landbruk).

### **Forvaltning av Skulerud skog, Lørenskog**

Naturstien i Skulerud skog er i 2012 vedlikeholdt, jf. avtale med Lørenskog JFF. Det er planlagt ridestitraser gjennom Skulerud skog som Østmarka ridestiforening har ansvaret for å gjennomføre. Det er håp om at dette kan løse en årelang konflikt mellom brukere av naturstien/stier generelt og hestebukere i området.

Det er ikke utført ungsogpleie eller foryngelseshogst i skogteigen i 2012.

Lørenskog JFF disponerte i 2012 fellingsretten på 1 rådyr i Skulerud skog. Det ble ikke felt noen dyr i 2012.

Det ble i mai arrangert skogsskoledager i Skulerud skog for 5. klassingene ved kommunens barneskoler. Skogselskapet i Oslo og Akershus var ansvarlige for arrangementet, og en representant fra Regionkontor landbruk var til stede denne dagen og hadde en post i barnas natursti.

### **Viltnemnda i Skedsmo**

Regionkontor landbruk er sekretær for viltnemnda i Skedsmo. Sekretæren forestår rapportering av statistikk for rådyr og elg og foreslår forvaltningspolitikk i området. De 5 medlemmene i viltnemnda utgjør også kommunens fallviltgruppe og forestår



Figur 8 ”småvilt” i skogen. Foto: RKL

ettersøk/avliving av vilt ved påkjørsler og ved henvendelser om syke/skadede dyr. Dyrene var hovedsakelig påkjørt av bil eller tog og var enten døde på stedet eller ble avlivet av fallviltgruppa.

## **Viltnemnda i Nittedal**

Regionkontor Landbruk overtok i 2012 sekretariatet for viltnemnda i Nittedal. Viltnemndas oppgaver omfatter blant annet utarbeiding av bestandsplaner for elg, hjort og rådyr, fellingstillatelser for hjortevilt og bever, samt ansvaret for fallviltarbeid.

## **PROSJEKTER INNEN MILJØ- OG KULTURVERN**

### **Prosjekt miljø og landskap**

Prosjektet miljø og landskap er gjennomført av Regionkontor landbruk med finansiering fra tidligere oppsparte midler, ”fondsmidler”. Hensikten med prosjektet er å øke miljøtiltakene i jordbruket i våre fem kommuner, og på denne måten bidra til redusert forurensing fra jordbruk og ivareta og synliggjøre jordbrukets kulturlandskap. Prosjektarbeidet har bestått av individuell rådgivning på enkeltgårder, arrangere aktuelle fagtreff for å øke bevisstheten om miljøriktig drift, samt følge opp planer og utarbeide nye skisser til løsninger for å bevare og synliggjøre kulturlandskapet i nærmiljøet. Prosjektet miljø og landskap er gjennomført av Regionkontor landbruk med finansiering fra tidligere oppsparte midler, ”fondsmidler”.

Det er vanskelig å måle effekten av miljøtiltakene i RMP og SMIL, da klima og andre forhold også spiller inn. Høsten 2012 ser vi for eksempel at det har vært en dreining mot økt pløying for å bedre avlingsresultatene og dempe andelen mykotoksiner i korn. Mye av arbeidet er prosessarbeid som må gjøres over tid, der næringen stadig har behov for miljøoppfølging for å velge den beste løsningen for miljøet og drifta. Men tilbakemeldingene fra enkeltbønder tyder på at de har hatt nytte av prosjektet.

For å trekke frem noen få eksemplarer har Lørenskogs andel av stubb gått opp med 50%, i Nittedal har kommunen og gårdbrukere startet samarbeid om merking og opplevelse i kulturlandskapet, Rælingen har hatt flest rådgivningsbesøk og den høyeste oppslutningen om RMP, svært viktige slåttemarker har blitt kartlagt og fulgt opp, Mago i Nittedal og Kjelsaas i Oslo. Og i Skedsmo har gårdbrukere samlet seg om tiltak for skjøtsel og opplevelse i Farseggen.

Alle kommunene har hatt store prosesser knyttet til bevaring og skjøtsel av kulturlandskapet. Dette er tidkrevende og involverer flere parter, og krever at det er en tilrettelegger som sørger for samarbeid der det er motstridende interesser.

Infoarbeid med løpende markedsføring av arrangementer og rådgivning gjennom året har ført til at miljøtema blir aktualisert og gårdbrukere bevisstgjøres på miljøutfordringer og aktuelle tiltak. I tillegg har det vært en jevn strøm av henvendelse og spørsmål gjennom året.

Også kulturlandskapet har vært aktualisert gjennom igangsetting og videreføring av landskapsprosjekt i hver kommune. I Skedsmo har Farseggenravinen og pilegrimsleden og Nittedal kulturlandskapsperler begge skapt lokalt engasjement. Nittedal hadde også sin ”konferanse” om kulturlandskap hvor bl.a. professor innen bygdesosiologi Reidar Almås foredro for en samling på Markerud. For Sørkedalen i Oslo ble det videreført arbeidet med Skjøtselsplanen og laget en anbuds-konferanse for planarbeidet. I Lørenskog ble istandsetting av beiteareal sentral etter den nedtegnede Skjøtselsplanen fra 2003. Planene om reetablering av beite er klargjort for 2013 (Hovelsrudravinen, Bjørnholt, og Steinbråten). Fylkesmannen i Oslo og Akershus har ved sitt arbeid

med Nordre Øyern (Rælingen og Fet) og Sørumsneset (Skedsmo), resulterte i et oppdrag for å lage en beiteplan for 2013 etter de forvaltningsregler som gjelder i området.

### **Skogkulturprosjektet**

Etter vellykkede årlige skogkulturprosjekter siden 2009, ønsket RKL å videreføre et tilsvarende prosjekt også i 2012 med samme prosjektarbeider og økonomisk ramme på kr 60 000. Hovedmålet skulle fortsatt være høyt fokus på ungskogpleieaktiviteten, slik at den opprettholdes på et akseptabelt nivå i regionen.

Prosjektarbeider Gard Mjaaland har jobbet videre med oppsøkende virksomhet spesielt rettet mot skogeiere med høy saldo på skogfondskontoen. I tillegg ble det brukt utvalgsriterier som liten skogkulturaktivitet de siste 5 – 10 årene, og stort behov for ungskogpleie i følge de nye skogbruksplanene.

Prosjektarbeidet har det siste året blitt rettet mot skogeiere i Nittedal. Til sammen ble det avklart et areal på ca. 877 daa som har behov for ungskogpleie. Dette er på nivå med hva som ble avklart under fjorårets prosjektrunde. Flere av skogeierne ønsket å utføre tiltaket selv. Disse har fått tilsendt en oversikt med kart over hvilke bestand som trenger pleie de nærmeste årene.

Skogkulturprosjektet har i den perioden det har pågått, gitt gode resultater i form av økt aktivitet.

Regionkontor landbruk har erfart at det er nødvendig, og ikke minst at det gir gode resultater å følge opp skogeierne når det gjelder å få utført dette viktige arbeidet i skogen.

Sommeren 2009 ble det som kjent levert nye skogbruksplaner til skogeierne i Lørenskog, Rælingen og Skedsmo kommune. Planene gir et viktig bidrag til å øke fokuset på skogbruket, samtidig som det er et nødvendig arbeidsdokument for prosjektet.

Prosjektet vil bli videreført i 2013 innenfor rammene av tidligere års budsjett.

Landbrukskontoret driver på generell basis veiledning til brukere som ønsker å etablere ny produksjon eller virksomhet på sine gårder. RKL er førstelinjekontor for søknader til Innovasjon Norge (IN) for bygdeutviklingsmidler, BU-midler.

### **Bed and breakfast på gård i Nedre Romerike og Oslo**

I november 2012 har Regionkontor landbruk begynt med et forprosjekt som skal styrke overnattings- og bevertningstilbudet på gårdene i Nedre Romerike og Oslo-regionen. Prosjektet er finansiert av Fylkesmannen i Oslo og Akershus og de fem kommunene innunder Regionkontor landbruk.

Regionkontor landbruk skal jobbe med et helhetlig og samkjørt tilbud for regionen i 2013. Gamle bygninger på tunet kan brukes som overnattingssteder. I kombinasjon med en fin frokost og en god lokal attraksjon eller historie, kan overnatting være en verdifull opplevelse for lokale og internasjonale turister. Tanken bak dette er å gjøre gårdene tilgjengelige og attraktive for folk som gjerne vil oppleve en annerledes helgetur eller ferie på landet. På lang sikt skal prosjektet bidra til bygdeutvikling i regionen og bli en tilleggsnæring for gårdbrukere.

Prosjektets lengde er foreløpig 4 måneder med mulighet for forlengelse.

### **Rekruttering av nye bønder**

Landbrukskontoret arrangerte i november kurs for nye bønder. Kurset ga opplæring i hvilke forhold som landbrukskontoret jobber med – arealspørsmål og økonomiske og juridiske virkemidler. Gjennom denne opplæringen kan flere generasjoner ved gårdsbruk delta i forkant av generasjonsskifte.

### **Innovasjon Norges BU-pris**

BUprisen for Oslo ble første delt ut i 2012 og Abildsø gård med ekteparet Føyen fikk den i skarp konkurranse med to andre konkurrenter, Skjerven gård og Finnerud sportsstue.

Abildsø gård driver et allsidig arbeid med besøksgård og epleciderproduksjon. Gården har i flere år satset på skolegårdprosjekt for å gi et sosialt og faglig skoletilbud ved gården.



Figur 9 Abildsø gård i Oslo. Foto: RKL

### **Nittedalsprosjekter**

Nittedal kommune har satset på Inn-på-tunet prosjekter (IPT) over en årrekke. Denne etterspørsel etter grønne tjenester har skapt grunnlag for investeringer på mange gårder. Med de grønne tjenestene tar gårdbrukere i mot vanskeligstilte i alle aldersgrupper.

RKL er med i en ressursgruppe for et pilotprosjekt i Nittedal og Sarpsborg kalt ”Ut av rus – Inn-på-tunet”. Prosjektet var i 2012 ledet av Jorun Larsson og Hans- Petter Tåsåsen.

Nittedal fikk i 2012 to besøk av regjeringsdelegasjoner som skulle markere Inn-på-tunet aktivitet som nasjonal satsing. Kirkerud gård har utviklet et godt opplegg med musikkterapi og med hagebruksterapi. Glittre gård har gitt demente eldre og skoleungdom et godt tilbud i besøksgårdvirksomheten.



### **Innovasjon-Norge søknader**

Det kom en ny søknad innen tradisjonelt landbruk mens seks gårder ønsker satse på tilleggsnæringer. Tilleggsnæringene er tilbud om inn-på-tunet, *IPT*, som besøksgård og selskapslokale.

### **Husdyrkonsesjon**

Konsesjonsloven for husdyrhold legger premissene for størrelsen av hvert enkelt bruks kraftforbasert husdyrhold, for eksempel svine- og eggproduksjon. Det har ikke vært dispensasjonssøknad i 2012 på dette feltet.

**VEDLEGG – STATISTIKK OG ØKONOMI**

**Økonomi 2012 ved landbrukskontoret – detaljer**

Tabell 7: Kommunale prosjekt

<i>Konto</i>	<i>Prosjekt (T)</i>	<i>Beløp</i>	<i>Budsjettjusteringer</i>	<i>Rev. budsjett</i>
10111	PROSJEKT MILJØ OG LANDSKAP	412 431	464 000	464 000
10510	PROSJEKT MILJØ OG LANDSKAP	5 000	0	0
10910	PROSJEKT MILJØ OG LANDSKAP	69 739	37 000	37 000
10999	PROSJEKT MILJØ OG LANDSKAP	68 691	53 000	53 000
11020	PROSJEKT MILJØ OG LANDSKAP	400	0	0
11151	PROSJEKT MILJØ OG LANDSKAP	14 058	0	0
11290	PROSJEKT MILJØ OG LANDSKAP	6 946	0	0
11510	PROSJEKT MILJØ OG LANDSKAP	20 160	0	0
11521	PROSJEKT MILJØ OG LANDSKAP	24 925	0	0
11610	PROSJEKT MILJØ OG LANDSKAP	5 885	8 500	8 500
11620	PROSJEKT MILJØ OG LANDSKAP	970	0	0
11732	PROSJEKT MILJØ OG LANDSKAP	1 771	0	0
11915	PROSJEKT MILJØ OG LANDSKAP	5 300	0	0
12010	PROSJEKT MILJØ OG LANDSKAP	11 591	0	0
12012	PROSJEKT MILJØ OG LANDSKAP	18 271	0	0
14290	PROSJEKT MILJØ OG LANDSKAP	16 247	0	0
17000	PROSJEKT MILJØ OG LANDSKAP	-14 000	0	0
17090	PROSJEKT MILJØ OG LANDSKAP	-6 424	0	0
17101	PROSJEKT MILJØ OG LANDSKAP	-35 724	0	0
17290	PROSJEKT MILJØ OG LANDSKAP	-14 032	0	0
17710	PROSJEKT MILJØ OG LANDSKAP	-4 800	0	0
19402	PROSJEKT MILJØ OG LANDSKAP	-607 406	-562 500	-562 500
10111	PROSJEKT SØRKEDALEN	0	232 000	232 000
10910	PROSJEKT SØRKEDALEN	0	18 000	18 000
10999	PROSJEKT SØRKEDALEN	0	26 000	26 000
11151	PROSJEKT SØRKEDALEN	0	5 000	5 000
11410	PROSJEKT SØRKEDALEN	0	10 000	10 000
11610	PROSJEKT SØRKEDALEN	854	9 000	9 000
12710	PROSJEKT SØRKEDALEN	0	250 000	250 000
15500	PROSJEKT SØRKEDALEN	609 146	0	0
17000	PROSJEKT SØRKEDALEN	-60 000	0	0
17505	PROSJEKT SØRKEDALEN	-550 000	-550 000	-550 000
10111	PROSJEKT RÆLINGEN MILJØ	10 000	47 000	47 000
10910	PROSJEKT RÆLINGEN MILJØ	2 000	5 000	5 000
10999	PROSJEKT RÆLINGEN MILJØ	1 680	7 000	7 000
11610	PROSJEKT RÆLINGEN MILJØ	0	10 000	10 000
12710	PROSJEKT RÆLINGEN MILJØ	0	51 000	51 000
14290	PROSJEKT RÆLINGEN MILJØ	0	10 000	10 000
15500	PROSJEKT RÆLINGEN MILJØ	26 320	0	0
16210	PROSJEKT RÆLINGEN MILJØ	0	-20 000	-20 000
17090	PROSJEKT RÆLINGEN MILJØ	-40 000	-80 000	-80 000
17290	PROSJEKT RÆLINGEN MILJØ	0	-10 000	-10 000
17503	PROSJEKT RÆLINGEN MILJØ	0	-20 000	-20 000

Tabell 7: Kommunale prosjekt, fortsettelse

Konto	Prosjekt (T)	Beløp	Budsjettjusteringer	Rev. budsjett
10910	SKOGKULTURPROSJEKT	4 000	4 000	4 000
10999	SKOGKULTURPROSJEKT	6 000	6 000	6 000
11610	SKOGKULTURPROSJEKT	967	8 500	8 500
11732	SKOGKULTURPROSJEKT	26	500	500
15402	SKOGKULTURPROSJEKT	0	60 000	60 000
17000	SKOGKULTURPROSJEKT	-51 000	0	0
17090	SKOGKULTURPROSJEKT	0	-60 000	-60 000
17710	SKOGKULTURPROSJEKT	0	-60 000	-60 000
19500	SKOGKULTURPROSJEKT	-993	0	0
10111	VETERINÆR VAKTORDN. FOR 7 KOMMUNER	18 000	18 000	18 000
10910	VETERINÆR VAKTORDN. FOR 7 KOMMUNER	2 000	2 000	2 000
10999	VETERINÆR VAKTORDN. FOR 7 KOMMUNER	3 000	3 000	3 000
11610	VETERINÆR VAKTORDN. FOR 7 KOMMUNER	2 000	2 000	2 000
13000	VETERINÆR VAKTORDN. FOR 7 KOMMUNER	603 562	-14 000	646 000
17090	VETERINÆR VAKTORDN. FOR 7 KOMMUNER	-691 295	91 000	-671 000
19402	VETERINÆR VAKTORDN. FOR 7 KOMMUNER	0	-102 000	-102 000
10111	REISELIVSTILTAK I LANDBRUKET	29 867	61 000	61 000
10910	REISELIVSTILTAK I LANDBRUKET	4 480	7 000	7 000
10999	REISELIVSTILTAK I LANDBRUKET	4 843	10 000	10 000
11610	REISELIVSTILTAK I LANDBRUKET	0	12 000	12 000
12710	REISELIVSTILTAK I LANDBRUKET	0	7 000	7 000
14290	REISELIVSTILTAK I LANDBRUKET	0	3 000	3 000
17090	REISELIVSTILTAK I LANDBRUKET	0	-75 000	-75 000
17290	REISELIVSTILTAK I LANDBRUKET	0	-3 000	-3 000
19402	REISELIVSTILTAK I LANDBRUKET	-39 190	-22 000	-22 000
11610	PILGRIMSLED	3 257	0	0
11732	PILGRIMSLED	74	0	0
12020	PILGRIMSLED	146	0	0
14290	PILGRIMSLED	49	0	0
16900	PILGRIMSLED	-28 457	0	0
17290	PILGRIMSLED	-49	0	0

Tabell 8: Prosentvis arbeidsfordeling i mellom kommunene når fellesadministrasjon og prosjekt ikke er medregnet

	Lørenskog	Nittedal	Oslo	Rælingen	Skedsmo	Sum
Arbeid 2012	12,2	26,4	23,1	13,9	24,4	100,0
Rammeavtale	14,0	29,5	20,0	13,5	23,0	100,0

## Skogbruksstatistikk

Tabell 9: Hogstmeldinger jf Markaforskriften, eksklusiv kommunal skog.

	Lørenskog	Nittedal	Oslo	Rælingen	Skedsmo	Alle
Hogstmeldinger						
Søknader	16	27	54	7	5	109
Godkjent	16	27	54	7	5	109
Hogstform i % av godkjent areal						
Flate	69	98	97	88	20	88
Frøtre	28	1	-	12	50	9
Skjerm	-	-	3	-	-	1
Kant	-	-	-	-	-	-
Småflate	3	-	-	-	-	0,5
Gjennomhogst	-	1	-	-	30	2
Gj. snittlig flatestørrelse, dekar						
Flatehogst	28	14	19	23	10	18

Tabell 10: Skogbruksstatistikk, avvirkning, skogfond, skogkultur, biologisk bevaring og skogflisråstoff.

	Lørenskog	Nittedal	Oslo	Rælingen	Skedsmo	SUM	
Avvirkning 2012							
Avvirkning m <sup>3</sup>	384	17 406	33 008	5 322	1 279	57 399	
Bruttoverdi kr	136 610	5 262 424	10 559 192	1 716 589	382 366	18 057 181	* Antall planter registrert i skogfonds systemet. Løvenskiold har ikke registrert planteantall i 2012.
Skogfond							
Endringer på konto							
Saldo pr 01.01.12	652 092	3 126 734	3 908 848	671 904	919 118	9 278 696	
Endring	154 321	238 615	91 904	160 441	17 237	341 636	
Saldo pr 31.12.12	497 771	2 888 119	3 816 944	832 345	901 881	8 937 060	
Skogkultur, investeringer							
Planting stk	15696	88 885	19 090*	5 450	6 760	135 881	** Tilskudd til skogkultur i Oslo ble først godskrevet i 2013, og er derfor utelatt fra statistikken.
Ungskogpleie daa	168	591	924	0	118	1 801	
Ungskogpl. kr	102 771	277 881	364 793	0	56 402	801 847	
Statstilskudd til skogkulturarbeider							
Antall søknader	2	6	2	0	3	13	
Sum kr	30 830	83 363	0**	0	13 751	127 944	
Statstilskudd til bevaring av biologisk viktige områder							
Antall søknader	1	0	0	5	0	6	
Sum kr	0	0	0	159 958	0	159 958	
Statstilskudd til produksjon av skogflisråstoff							
Antall søknader	0	5	1	0	2	8	
Sum kr	0	137 930	201 240	0	47 480	386 650	

## Jordbruksstatistikk

Tabell 11: Antall mottatte søknader, bevilget tilskudd, eksamener og autorisasjonsbevis. Produksjonstilskudd jan. 2012 og aug. 2012.

	Lørenskog	Nittedal	Oslo	Rælingen	Skedsmo	SUM
<b>Produksjonstilskudd, 2 søknadsomganger</b>						
Søknader	33	73	41	32	57	235
Tilskudd	2 755 811	6 705 792	3 231 460	3 213 140	8 697 252	24 603 455
<b>Refusjon utgifter til avløser, ferie og fritid:</b>						
Søknader	10	14	6	7	13	50
Refusjonsbeløp	408 445	505 047	180 028	278 534	731 565	2 103 619
<b>Refusjon av avløserutgifter ved sykdom etc</b>						
Søknader	5	2	0	1	2	10
Tilskudd	148 859	90 738	0	11 316	39 003	289 916
<b>SMIL - Fangdammer, høytørke og hydrotekniske tiltak</b>						
Søknader	0	11	2	3	7	23
Tilskudd	0	503 423	20 475	299 215	214 186	1 037 299
<b>SMIL - Kulturlandskapsmidler og biologisk mangfold</b>						
Søknader	3	10	2	1	4	22
Tilskudd	175 035	305 506	96 820	37 500	70 000	684 861
<b>RMP - Tilskudd til verdifulle beitemark</b>						
Antall daa	40	546	445	714	880	2625
Tilskudd	10800	147 420	120 150	192 780	237 600	708 750
<b>RMP - Tilskudd til ugjødsle innmarksbeite</b>						
Antall daa	140	212	409	305	176	1 242
Tilskudd	9 072	13 738	26 502	19 764	11 406	80 482
<b>RMP - Tilskudd til skjøtsel av kulturminner</b>						
Antall stk	0	3	0	3	1	7
Tilskudd	0	3240	0	4860	540	8 640
<b>RMP - Tilskudd til verdifull slåttemark</b>						
Antall daa	1	0	22	37	0	60
Tilskudd	1 620	0	35 640	59 940	0	97 200
<b>RMP - Tilskudd til særegne elementer i landskapet</b>						
Gårdsdam (stk)	1	1	2	1	1	6
Åkerholme (stk)	8	6	20	2	10	46
Styvingstre (stk)	0	0	1	0	0	1
Steingjerde (meter)	0	110	770	0	0	880
Allè (meter)	0	372	0	309	193	874
Tilskudd	5400	18 155	25 974	12172	12 733	74 434

<b>(tabellfortsettelse)</b>	<b>Lørenskog</b>	<b>Nittedal</b>	<b>Oslo</b>	<b>Rælingen</b>	<b>Skedsmo</b>	<b>Totalt</b>
<b>RMP – Vedlikehold av ferdsselsårer</b>						
Antall meter	0	200	6 410	235	670	7 515
Tilskudd	0	1 080	34 614	1269	3618	40 581
<b>RMP – Tilskudd til holmebeite</b>						
Antall dyr	0	0	0	14	0	14
Tilskudd	0	0	0	10584	0	10 584
<b>RMP – Tilskudd til bevaringsverdige husdyraser</b>						
Antall dyr	0	0	6	0	0	6
Tilskudd	0	0	7 776	0	0	7 776
<b>RMP - Tilskudd til ugrasharving</b>						
Antall daa	0	210	0	0	0	210
Tilskudd	0	6 804	0	0	0	6 804
<b>RMP - Tilskudd til endret jordarbeiding (Stubb, eng siste høsteår fangvekster, gras erosjonsutsatt)</b>						
Antall daa	2 091	7 010	2 722	2 992	8 543	23 358
Tilskudd	171 008	625 991	214 186	318 621	943 533	2 273 339
<b>RMP - Tilskudd til bufferoner</b>						
Antall meter	2 440	5 111	17 167	0	8 086	32 804
Tilskudd	17 157	39 414	138 684	0	64 079	259 334
<b>RMP - Tilskudd til grasdekte vannveier</b>						
Antall meter	0	1 695	0	0	1 200	2 895
Tilskudd	0	11 018	0	0	7 800	18 818
<b>RMP - Tilskudd til miljøareal</b>						
Antall daa	9	2	8	5	10	34
Tilskudd	9 720	2 160	8 640	5 400	7 776	33 696
<b>SUM TILSKUDD</b>	<b>3 712 927</b>	<b>8 979 526</b>	<b>4 140 949</b>	<b>4 465 095</b>	<b>11 671 091</b>	<b>32 969 588</b>

Tabell 12: Antall eksmaner og autorisasjoner plantevernautorisasjonsordningen

<b>Plantevernmidler</b>	<b>Lørenskog</b>	<b>Nittedal</b>	<b>Oslo</b>	<b>Rælingen</b>	<b>Skedsmo</b>	<b>SUM</b>
Autorisasjoner	4	3	28	0	3	38
Eksamener	0	0	22	0	0	22

Tabell 13: Fordeling av antall mottatte søknader og bevilget tilskudd til SMIL kulturlandskapstiltak

Tema	Data	Lørenskog	Nittedal	Oslo	Rælingen	Skedsmo	Totalt
Biologisk mangfold	Søknader	0	2	0	0	0	2
	Sum bevilget	0	17 250	0	0	0	17 250
Gammel kulturmark	Søknader	1	4	1	0	0	6
	Sum bevilget	142 940	204 186	0	0	0	347 126
Kulturminner og -miljøer	Søknader	2	2	1	1	4	10
	Sum bevilget	32 095	0	36 820	37 500	70 000	176 415
Planlegging av fellestiltak	Søknader	0	0	0	0	0	0
	Sum bevilget	0	0	0	0	0	0
Tilgjengelighet/ opplevelseskvalitet	Søknader	0	2	2	0	0	4
	Sum bevilget	0	84 070	60 000	0	0	144 070
Totalt kulturlandskap	Søknader	3	10	4	1	4	22
	Sum bevilget	175 035	305 506	96 820	37 500	70 000	684 861