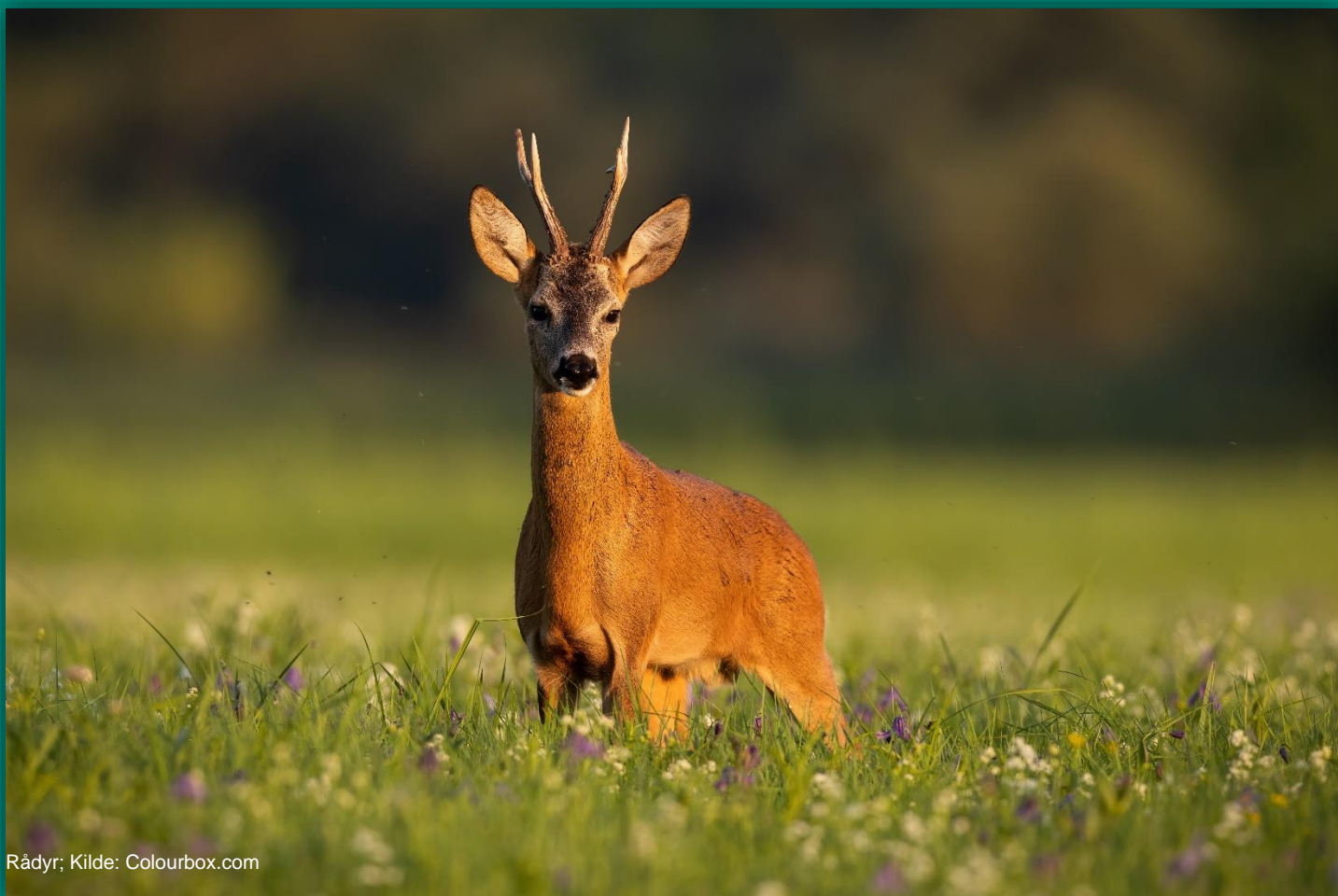


Forvaltningsmål for elg, rådyr og hjort i Lørenskog 2022 - 2025

Vedtatt i Kommunestyret 26.10.2022



Rådyr; Kilde: Colourbox.com



Lørenskog
kommune

Innhold

Hovedmål for hjorteviltforvaltning i Lørenskog	3
1. Elg	4
Forvaltningsmål for elg	5
2. Rådyr	7
Forvaltningsmål for rådyr	8
3. Hjort	8
Forvaltningsmål for hjort	9
4. Fallvilt	10
Forvaltningsmål for fallvilt	10

Forvaltningsmål for elg, rådyr og hjort i Lørenskog kommune 2022 – 2025

Forvaltningsmål for elg og rådyr i Lørenskog er utarbeidet på bakgrunn av opplysninger og anbefalinger fra rapportene «[Bestandsvurdering for hjortevilt med anbefaling til kommunale mål for Lørenskog](#)», «[Elgen i Viken etter jakta 2020](#)» og etter innspill samlet inn fra berørte parter i kommunen.

Kommunen skal bruke forvaltningsmålene ved godkjenning av flerårig bestandsplan for elg og ved tildeling av årlige fellingstillatelser for rådyr og hjort. Jakt på elg, rådyr og hjort skal skje i samsvar med de til enhver tid gjeldende forvaltningsmål og de skal være retningsgivende for alle som jakter etter hjortevilt i Lørenskog.

Forvaltningsmål for elg og rådyr gjelder for perioden 2022 – 2025. Rulleringen av kommunale forvaltningsmål bør være i takt med fornying av 4-års bestandsplanene for Østmarka elgregion og Losby elgvald.

Hovedmål for hjorteviltforvaltning i Lørenskog

Lørenskog kommune skal ha en frisk og produktiv hjorteviltbestand som er bærekraftig i forhold til beitetilgang og på et nivå som ivaretar bestandenes og leveområdenes produktivitet og biologiske mangfold. Innenfor disse rammene skal hjorteviltet forvaltes til beste for verdiskapningen i landbruksnæringen og lokale jegerinteresser.

Jakt etter hjortevilt i Lørenskog kommune skal foregå innenfor rammene av gjeldende lovverk:

- [Forskrift om adgang til jakt etter elg, hjort og rådyr i Lørenskog](#)
- [Forskrift om forvaltning av hjortevilt](#)
- [Viltloven](#)
- [Naturmangfoldloven § 16](#)

Kommunen kan gi tillatelse til uttak av hjortevilt utenom ordinær jakt for å avverge skade, etter [naturmangfoldloven § 18 første ledd bokstav b](#).

1. Elg

Elgbestanden i Lørenskog er beregnet til 54 elger etter jakten i 2020, tilsvarende 0,97 elg per km², ifølge opplysninger fra rapporten «Elgen i Viken etter jakta 2020» av Faun, 2021. Elgbestanden i Lørenskog var fallende fram til 2014, for så å ha vært økende etter dette frem mot 2020. Tallene er usikre på grunn av mange faktorer som påvirker utviklingen av elgbestanden, bl.a. mattilgangen, predasjonen, jakttrykket og forvaltningspraksisen blant kommunene i Østmarka.

Elgen er en kilde til naturopplevelser og er en ressurs for jegere og rettighetshavere. Minste areal for å jakte etter elg er 3000 daa jf. forskrift om jakt etter elg, rådyr og hjort i Lørenskog. Elgjakten i Lørenskog er organisert gjennom Losby elgvald, og den foregår på total 56 089 daa. Losby - Lørenskog forvaltningsområde er tilsluttet Østmarka elgregion sammen med flere andre elgvald i nabokommunene.



Bilde 1 Elg; Foto: Øyvind Herland

Forvaltning av elgbestanden reguleres gjennom jakt. Dette betyr at grunneiers jaktrett og forvaltningsrett benyttes for å oppfylle de kommunale målene for elgforvaltning. Elgjakten i Lørenskog avvikles tradisjonelt hver oktober - november og det er ikke lov å jakte i helgene. Det gjennomføres kontrollert avskyting fordelt på kjønn og alder. Det har vært redusert avskyting av voksne produktive okser og hunddyr de siste årene for å kompensere for predasjon av ulv. Dette har resultert i en økt elgbestand. Rapportene fra elgjakten i 2021 viser til flere elgobservasjoner enn tidligere år. Dette kan være en midlertidig endring. Ved etablering av en ny ulvefamilie i Østmarka, slik det forventes i 2022, kan det fort bli en reduksjon i elgstammen. I perioden fra 2016-2021 har det blitt felt 7 – 8 elger per år og gjennomsnittlig observert 1,2 ku per okse i Lørenskog. Okseandelen har økt siden 2000-talet, fra rundt 2,5 ku per okse til 1,2 ku per okse og kjønnsforholdet har blitt jevnere de siste årene.



Bilde 2 Elgkalver; Kilde: Colourbox.com

Utviklingen i slaktevekter for kalv og ungdyr (1,5 åring) viser forholdsvis stabile vekter, med en svak negativ trend for ungdyr de siste årene. Kalvevektene har lenge vært på over 60 kg, men viser en svak negativ tendens de siste årene.

Tilgangen på mat (beitegrunnet) i Østmarka antas å være stabil, men elgbeitene har ikke blitt taksert siden 2013 og dermed er dagens tilstand på beitegrunnet ukjent. Elgbeitetaksering bør gjennomføres hvert 5. år.

Samarbeidet mellom kommunene som forvalter elgbestanden i Østmarka har vært sporadisk, men ved siste sondering i 2021 har alle kommuner vist interesse til å samarbeide og harmonisere målene for elgforvaltningen. Målene som legges frem her gjelder kun for Lørenskog kommune. Nabokommunene kan ved senere rullering vurdere om disse målene er aktuelle for dem.

Forvaltningsmål for elg

Lørenskog kommune skal ha en frisk og stabil elgbestand i kommunen og Østmarka region samlet, som produserer høstningsverdig overskudd. Kommunen ønsker å ha en harmonisert forvaltningspraksis og sikre en helhetlig forvaltning av elgbestanden i Østmarka, i samarbeid med nabokommune. I tillegg er det viktig at kommunen sikrer lokalt engasjement og lokal tilpassing i elgforvaltningen, i samarbeid med Losby Bruk elgvald og Østmarka Elgregion. Kommunen skal fortsette å utøve en adaptiv elgforvaltning som innebærer både justering av jaktkvoter og jaktuttak med formål om å holde elgtettheten oppe i årene når nye ulvefamilier blir etablert i Østmarka. Elgbestanden skal i minst mulig grad være i konflikt med jordbruk, skogbruk og trafikk.

Delmålene og tiltakene for elgforvaltningen i Lørenskog er presentert i tabellen. De bør vurderes hvert 4. år, eller ved behov.

Nr	Delmål/tema	Mål 2022-2025	Situasjon (2018-21)	Mål- oppnåelse	Tiltak
1	Elgbestand med god tetthet	0,2 -0,4 sett elg per jegerdag	0,30	Oppnådd	Hindre bestandsvekst over 0,4 sett elg pr dag
2	Øke alderen i elgbestanden og opprettholde god kjønnsbalanse	maks 2,0 kuer per okse blant voksne dyr	1,56	Oppnådd	Jakt av unge dyr (kalver og 1,5 åringer) Skjerme voksne okser og kyr fra jakt Tillate et omtrentlig likt uttak mellom kjønnene blant alderskategoriene
3	Bedre slaktevekt	kalv > 60 kg ungdyr > 125 kg	60,5 kg 119,6 kg	Oppnådd Ikke oppnådd	Registrere beitetrykket og tilpasse bestanden til beitegrunnet Vurdere slaktevekt ut ifra gjennomsnittstall på kommunalt nivå
4	Elgbeite og ROS-arter (rogn, osp og selje)	Beitetrykket på ROS-artene skal ikke overstige 35% av siste års skuddproduksjon	Finnes ikke data	Ukjent	Gjennomføre elgbeitetaksering hvert 5. år
5	Sikre at avskytingen er i tråd med bestandsplan og kommunale mål	Årlig kontroll	Gjennomført hvert år	Oppnådd	Kontroll av felte elg under og på slutten av jakten
6	Mindre trafikkdrepte elg	Antall trafikkdrepte elg skal ikke overstige 2 dyr årlig Antall trafikkdrepte elg skal ikke overstige 5 % av jaktuttaket Alle viltpåkjørslar skal registreres i Hjorteviltregister og SSB	0 0 % Ja	Oppnådd Oppnådd Oppnådd	Ingen Ingen Kvalitetssikre rutiner for registrering

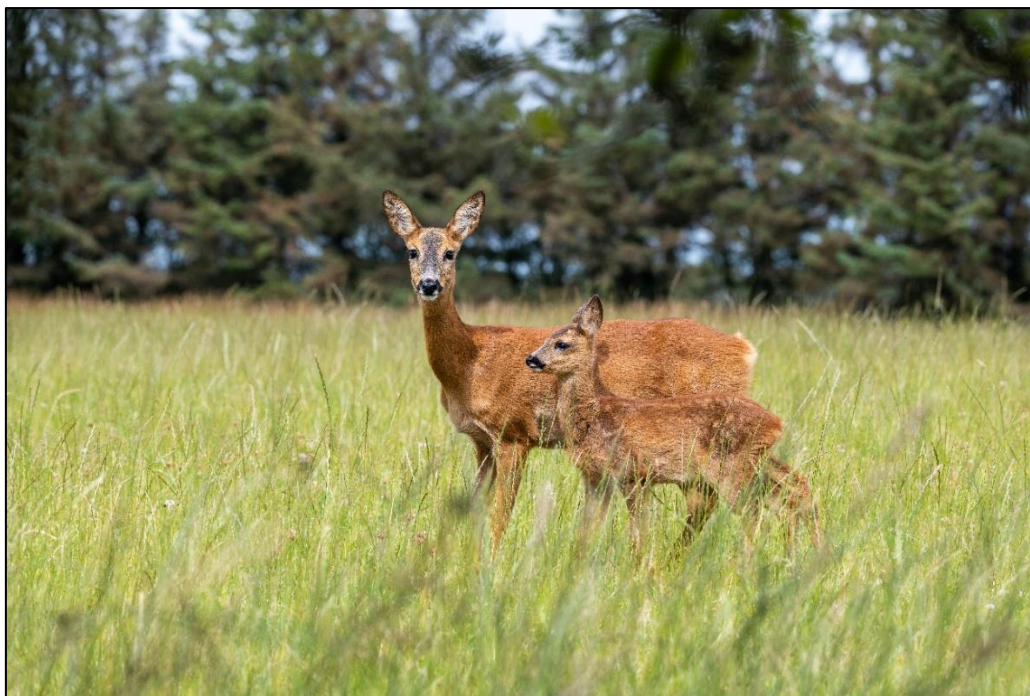
Jaktlagene skal oppfordres til å bevare en vesentlig andel store okser fordi disse er et naturlig element i elgstammen, bidrar til en mer aktiv brunstperiode, øker kvaliteten til elgstammen og gir høyere produksjon og mer attraktiv naturopplevelse. Kuer og okser i høyproduktiv alder gir tidlig fødte kalver, større kalver, høyere andel tvillingskalver og

generelt dyr med bedre forutsetninger. Kommunen skal legge opp til avskyting på en slik måte at elgstammen har en hunn- og hanndyrfordeling på maksimalt 2,0 kuer per okse blant voksne dyr. Dette skal oppnås ved å tillate et omtrentlig likt uttak mellom kjønnene blant alderskategoriene. Voksne okser og kyr skal fortsatt skjermes mot jakt. Alderen i elgbestanden kan økes gjennom jakt av unge dyr (kalver og 1,5 åringer).

Slaktevektene på kalv er i gjennomsnitt 60 kg og dette ligger innenfor anbefalingene, men slaktevektene på ungdyr er i gjennomsnitt 119 kg per dyr og ligger under gjennomsnittet. Slaktevekten henger sammen med mattilgangen og derfor er det viktig at kommunen gjennomfører regelmessige beitetaksering, for å finne ut om beitetrykket er gunstig og om bestanden er tilpasset beitegrunnet. Økt uttak kan være et tiltak for å bedre slaktevektene på sikt. For å vite om dette bør anbefales, bør kommunen gjennomføre elgbeitetaksering hvert 5. år, og helst en felles beitetakst for hele Østmarka, i samarbeid med nabokommunene. Beitetaksten skal gi oversikt om beitegrunnet og beitetrykket på ROS-artene (rogn, osp og selje). Viken Fylkeskommune planlegger å gjennomføre beitetakst for hele Viken i 2022.

2. Rådyr

Størrelsen på rådyrbestanden i Lørenskog er ikke tallfestet, og det finnes heller ingen gode metoder for å estimere den. Observasjoner i terrenget og tall fra jakt og rådyrpåkjørsler viser til at rådyrbestanden har en økende trend i Lørenskog. Bestandens størrelse varierer mellom år og gjennom året i takt med snøforhold, temperatur, predasjon av rev, gaupe og ulv, trafikk, løshunder, føring og jakttrykk. Kalde og snørike vintre fører ofte til at størrelsen på rådyrbestanden går ned, det samme gjelder i perioder med høye bestander av rovdyr. I perioder med mye snø i Marka trekker rådyr nordover og inn i tettbebyggelsen.



Bilde 3 Rådyr; Kilde: Colourbox.com

Fôring av rådyr er vanlig i enkelte villaområder i kommunen. Enkeltpersoner legger ut mat i sine hager fordi de ønsker å hjelpe dyrene gjennom vinteren, andre vil få fine naturopplevelser ved å ha rådyr i nabolaget. Slik fôring fører til at flere rådyr trekker til disse områdene og kan bli påkjørt.

Kommunen får henvendelser fra hageeiere som har utfordringer med at rådyr ødelegger i hager ved direkte beiting på skudd/knopper/planter. Rådyr krever fôr av høy kvalitet, og dette finnes mye av i private hager og grøntområder. Potensialet for at rådyr samler seg for eks. på Fjellhamar er derfor stor. Fôring vil ofte tiltrekke seg flere rådyr som oppholder seg i området gjennom vinteren. Disse vil sannsynligvis medføre skader på hager i det samme området på våren.

Rådyrbestanden i Lørenskog reguleres gjennom jakt. Det er 18 aktive rådyrvald i Lørenskog som jakter til sammen på 58 582 daa areal. Det tildeles 99 fellingstillatelser for rådyr og fellingsprosenten har vært rundt 50 % i de siste 4 årene.

Forvaltningsmål for rådyr

Lørenskog kommune skal:

- ha en stabil og høyproduktiv rådyrbestand
- legge til rette til enkel innrapportering av resultater fra rådyrjakten.
- stimulere til samarbeid mellom grunneierne for å oppnå sammenslåing av mindre jaktområder. Større jaktområder kan bidra til bedre og helhetlig forvaltning.
- oppfordre grunneiere til å oppfylle tildelt jaktkvote for rådyr. Dette vil på langsikt bidra til mindre rådyrpåkjørsler.
- ved behov og i særskilt utsatte områder vurdere å fravike minstearealet ved tildelingen av fellingstillatelser for rådyr og på den måten legge til rette for økt uttak av rådyr.
- øke bevisstheten til innbyggere, gjennom tips og råd som kan forebygge at rådyr samler seg i tettbebyggelser.
- registrere data fra rådyrjakten i Hjorteviltregisteret og rapportere til SSB.

3. Hjort

Hjorten er sannsynligvis på fremmarsj i Lørenskog. Det er begrenset kunnskap om hjortbestanden i Lørenskog og Østmarka generelt. Hjorten er etablert i Lillestrøm kommune og observasjonene tilsier at den inntar Østmarka. Et par hjort har blitt observert på innmark i Lørenskog i de siste årene. Hjorten er et flokkdyr og opptrer mer flekkvis. Den kan gjøre skade på skog i form av toppskuddbeite og barknag på gran og på beiter/eng. I de områdene som får store ansamlinger av hjort kan det gi store konsekvenser for berørte grunneiere og bønder. I 2018 ble det åpnet for jakt etter hjort da den lokale forskriften ble fornyet i Lørenskog, Rælingen og tidligere Skedsmo. Det jaktes ikke på hjort i Lørenskog, men det er stor interesse blant grunneiere om å opprette et hjortevald på områdene de jakter etter elg og rådyr. Forvaltningsmål for hjort er overordnede og ikke målbare.



Bilde 4 Hjort; Kilde: Colourbox.com

Forvaltningsmål for hjort

Lørenskog kommune skal:

- ha en hjortebestand som er i minst mulig konflikt med jordbruk og skogbruk, trafikk og andre interesser.
- følge med situasjonen og utviklingen av hjortbestanden i Østmarka, gjennom observasjoner og registreringer i «sett hjort» skjema.
- tildele fellingstillatelser på hjort, når hjortevaldet er etablert.

4. Fallvilt

Hjortevilt som blir skadd eller dør av andre årsaker enn ordinær jakt går under samlebetegnelsen fallvilt. Lørenskog kommune har en egen vilttoppsynsgruppe som håndterer fallvilt og gjør tilsyn i Marka. Vilttoppsynet er bemannet med tre personer og ettersøkshunder. De er på vakt døgnet rundt og rykker ut ved henvendelser om hjortevilt. Risikoen for å møte elg på vei i Lørenskog vurderes å være ganske lav. Det har blitt registrert kun 1 elgpåkjørsel i de siste 5 årene i Lørenskog. I motsetning til elg, er antallet trafikkdrepte rådyr høyt. I gjennomsnitt har det blitt påkjørt mellom 13-25 rådyr per år i de siste 3 årene og antallet ligger på 22 % av jaktuttaket. Kommunen ønsker å redusere antallet trafikkdrepte rådyr til inntil 9 påkjørsler per år, eller 10 % av jaktuttaket.



Bilde 5: Påkjørt rådyr;
Foto: Øyvind Herland



Bilde 6: Håndtering av påkjørt rådyr;
Kilde: Colourbox.com

Forvaltningsmål for fallvilt

Lørenskog kommune skal:

- ha en velfungerende vilttoppsynsgruppe som skal rykke ut og gjennomføre nødvendig tiltak, eller ettersøk etter skadet hjortevilt.
- ha operativ vakttelefonen for fallvilt 24 timer i døgnet.
- registrere alle hendelser om skadet og påkjørt hjortevilt, og rapportere til SSB.
- redusere antallet trafikkdrepte rådyr til inntil 9 påkjørsler per år, eller 10 % av jaktuttaket.
- ikke ha mer enn 2 trafikkdrepte elg per år, eller 5 % av jaktuttaket.
- ved behov og i særskilt utsatte områder vurdere å fravike minstearealet ved tildelingen av fellingstillatelser for rådyr og på den måten legge til rette for økt uttak av rådyr.
- i samarbeide med Mattilsynet og Veterinærinstituttet, reduserer spredning av sykdommer, særlig skrantesjuken (CWD).



Lørenskog
kommune



Elgjakt. Foto: Stig Thoresen

Lørenskog kommune

Hasselveien 6, Postboks 304, 1471 Lørenskog
Telefon: 67 93 40 00
postmottak@lorenskog.kommune.no
www.lorenskog.kommune.no